

Borut Križ

Dolenjski muzej Novo mesto

# SLOVENIJA V STAREJŠI ŽELEZNI DOBI

Borut Križ

Museum of Dolenjska Novo mesto

## SLOVENIA IN THE EARLY IRON AGE



### IZVLEČEK

V času nastajanja evropske civilizacije na območju Sredozemlja z grškimi mestnimi državicami in etruščansko kulturo celinsko Evropo obvladuje starejšeželeznodobna kultura ali halštatsko obdobje (8.–4. stol. pr. n. št.), ki ga zaznamuje železo, nova in dragocena kovina. Na območju Slovenije se je oblikovalo šest kulturnih skupin, ki se po razprostranjenosti ujemajo s sedanjimi slovenskimi pokrajinami. Med sabo se razlikujejo tako po načinu pokopa (skeletni in žgani, plani in gomilni) kot v materialni kulturi.

Poudarek je na Dolenjski kulturni skupini, ki se povezuje s prebivalci Hallstatta v Alpah, z Etruščani, panonskimi ljudstvi in Grki. Vodijo jo knezi, prvi med enakimi, ki združujejo vojaško, politično, ekonomsko in duhovno oblast. Njihovi grobovi izstopajo s svojo bogato opremo. Kakovostno izdelanim domačim dodajajo tudi uvožene predmete.

Ljudje prebivajo v utrjenih višinskih naseljih in posameznih kmetijah, ukvarjajo se s kmetijstvom ter železarstvom, steklarstvom, lončarstvom, tkalstvom in trgovino.

O njihovem življenju največ povedo grobni pridatki, med katerimi izstopajo figuralno okrašene situle, ki s prizori iz življenja omogočajo vpogled v svet, ki bi nam bil sicer nedostopen.

**Ključne besede:** starejša železna doba, Slovenija, Dolenjska, situlska umetnost

### ABSTRACT

At the time when European civilisation was emerging in the Mediterranean with the Greek city-states and Etruscan culture, continental Europe was dominated by the Early Iron Age culture or the Hallstatt period (8th – 4th century BC), which was characterised by the use of iron, a new and precious metal. In the area of Slovenia, six cultural groups were formed; their distribution matches that of the present-day Slovenian regions. They differed from one another in the burial method (skeletal and cremation, flat and tumulus) and in the material culture.

The article focuses on the cultural group of the Dolenjska region, which is connected with the Hallstatt population in the Alps, the Etruscans, the Pannonian peoples and the ancient Greeks. It was led by elders, the first among equals, who combined military, political, economic and spiritual authority. Their richly adorned graves stand out. Imported products were added to the quality local products.

The people lived in fortified high-altitude settlements and on individual farms; they were engaged in agriculture and ironworking, glassmaking, pottery, weaving and trade.

The grave goods tell us the most about their lives, especially the situlae decorated with figurative art, whose scenes from everyday life provide an insight into a world that would otherwise be inaccessible to us.

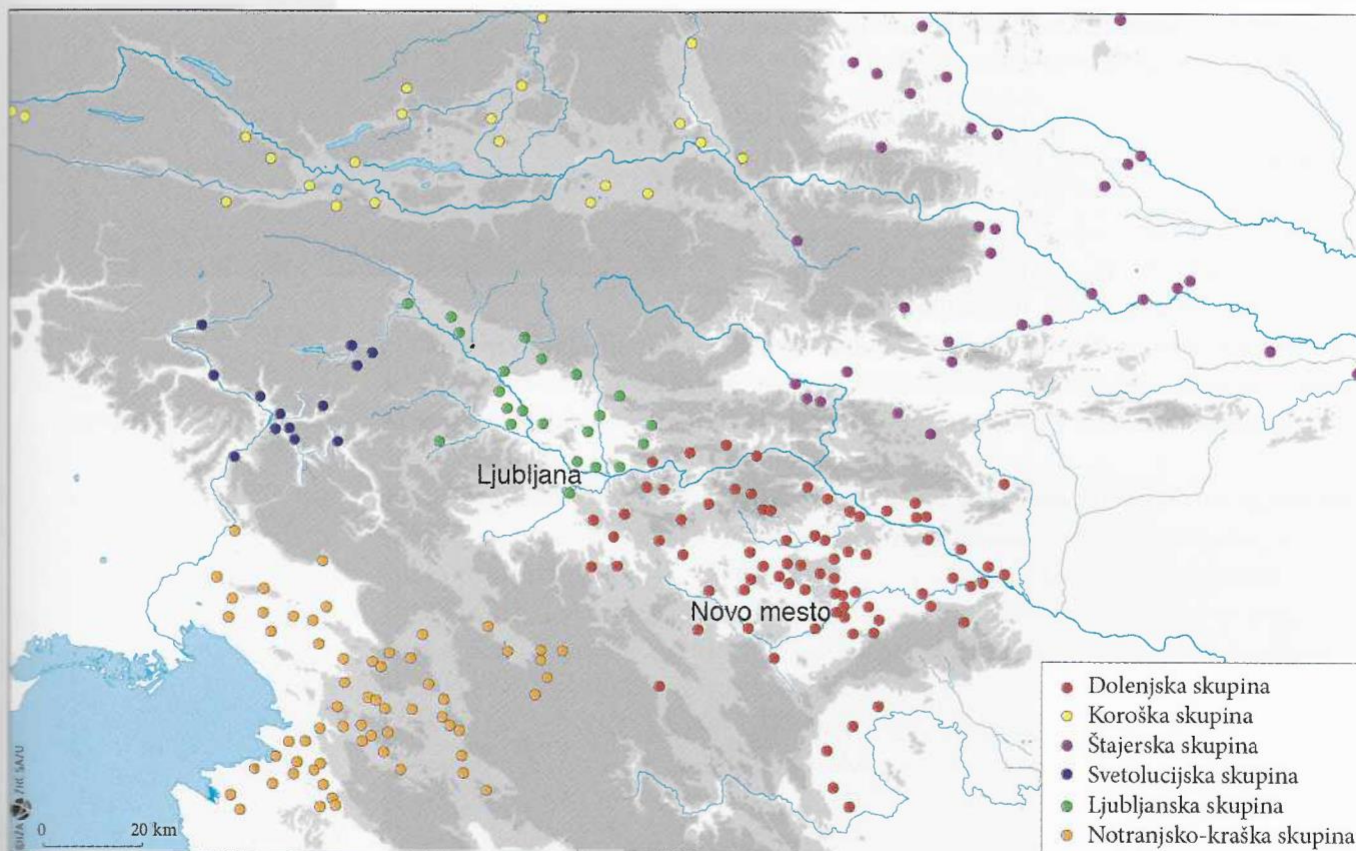
**Keywords:** Early Iron Age, Slovenia, Dolenjska region, situla art

## UVOD

Starejša železna doba ali halštatsko obdobje obsega čas med 8. in 4. stol. pr. n. št., je nadaljevanje bronaste dobe, a se od nje loči v mnogih elementih, še najbolj pa po uporabi in pridobivanju železa. Poimenovana je po znanem zgornjeavstrijskem najdišču Hallstatt, kjer so vse od bronaste dobe do danes delovali rudniki kamene soli. Ker so obsežna starejšezelaznodobna grobišča začeli raziskovati že sredi 19. stoletja, so te bogate najdbe postale sinonim za celotno evropsko starejšo železno dobo. Obdobje starejše železne dobe se zaključuje v 3. stol. pr. n. št. z vdorom keltskih plemen, ki so okupirala slovensko ozemlje in uničila večstoletno halštatsko tradicijo.

## HALŠTATSKE KULTURNE SKUPINE

V Sloveniji, ki tvori jedro **jugovzhodnoalpske halštatske kulture**, se je glede na geografske pokrajine izoblikovalo šest kulturnih skupin (Slika 1), ki se po razprostranjenosti ujemajo s sedanjimi slovenskimi pokrajinami: Štajerska, Notranjsko-kraška, Svetolucijs-



Slika 1: Starejše železnodobne skupine v Sloveniji.

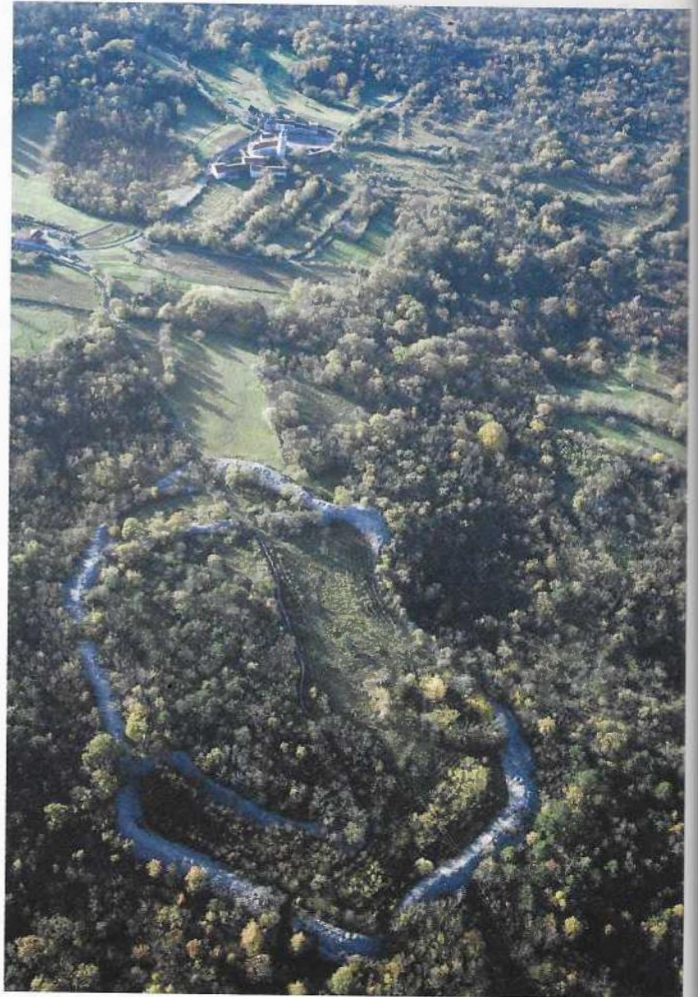
(Hrani: Dolenjski muzej Novo mesto.)

ka, Ljubljanska in Dolenjska ter Koroška, ki pa obsega področje v sosednji Avstriji. Med njimi obstajajo razlike tako v načinu poselitve in načinu pokopa kot v materialni kulturi. Etnične sestave prebivalcev, ki so poseljevali Slovenijo, ne moremo natančno opredeliti, saj pisnih virov ni. Zahodni rob današnje Slovenije so obvladovali Veneti, vzhodno od Ljubljanske kotline pa prebivalci, ki so blizu Ilirum in preostalim panonskim ljudstvom.

Poselitev v **Štajerski kulturni skupini** se začne na začetku pozne bronaste dobe (10. stol. pr. n. št.) in traja v železni dobi do sredine 6. stol. pr. n. št., ko je štajerski prostor nenadoma opustel. Sočasno so bila zapuščena tudi naselja v zahodni Madžarski. Kaže, da je te velike spremembe povzročil vdor Skitov v Karpatsko kotlino. Med velike centre te skupine prištevamo Rifnik pri Šentjurju, Poštelo na Pohorju, Brinjevo goro, Gornjo Radgono, Ptuj, Ormož, kjer poznamo utrjena višinska naselja, pod katerimi leže obsežne gomilne nekropole. Manjša naselja in zaselki so ležali tudi v ravninah pod utrjenimi gradišči. V Štajerski skupini je v uporabi žgan pokop pod gomilo, ki prekriva centralno, leseno, s kamenjem obloženo izbo, v kateri je pokopan le posameznik, pomemben član skupnosti. V tovrstnih grobovih je zbrana množica grobnih pridatkov, med katerimi so tudi obrambno orožje, kovinsko posodje in konjska oprema. Gomile v Podravju in Pomurju so pogosto obdane še z krožnimi jarki. Štajerska kulturna skupina, ki jo različni raziskovalci poimenujejo različno, se je raztezala tudi v sosednjih pokrajinah, na avstrijski Štajerski, v hrvaškem Podravju in Slavoniji.

Na zahodu Slovenije se oblikuje **Notranjsko-kraška kulturna skupina**. Obsega tako področje Primorske kot tudi Notranjske. Veliko višinskih utrjenih naselij, predvsem v zaledju Trsta, je brez prekinitve živelo od bronaste dobe tudi še v železni dobi. Tako tudi Škocjan, eden večjih centrov na Notranjskem, večina preostalih naselij pa je nastalo v 8. stol. pr. n. št. Naselja – gradišča so bila zgrajena na dominantnih vzpetinah in obdana z mogočnimi kamnitimi obzidji, izjema je le Volčji grad pri Komnu (Slika 2), ki je postavljen skoraj v ravnini. Grobišča so povečini plana z žganim pokopom, pojavlja pa se tudi skeletni pokop. V žganih grobovih ostanki pokojnikov niso vedno shranjeni v žarah. Nekateri grobovi, tako skeletni kot žgani, so bili pokriti s kamnitimi ploščami. Orožje so v grobove polagali le na začetku starejše železne dobe in ponovno čisto na koncu, na prehodu v mlajšo železno dobo. V začetni fazi je bila ta skupina povezana z italjskim prostorom, kasneje pa se je navezala na istrski prostor in na Japode. Predvsem pa je zanimivo, da se življenje v vseh pomembnejši centrih, kot so Šmihel pod Nanosom, Škocjan, Križna gora, Ulaka nad Ložem v 6. in 5. stol. pr. n. št. pretrga. V okviru Notranjsko-kraške kulturne skupine ima posebno mesto Mušja jama pri Škocjanu. V to 60 m globoko brezno so od pozne bronaste dobe in še v začetku starejše železne dobe tri stoletja ritualno odmetavali posvetilne darove božanstvom podzemlja. Ker je darove po večini predstavljalo orožje, ki po svojem nastanku izvira iz celotne Evrope, raziskovalci domnevajo, da gre za darovano orožje v bitkah premaganih vojska.

Posočje je bilo močneje poseljeno šele v 8. stol. pr. n. št., predvsem v zgornji dolini Soče, kjer so bila tudi najpomembnejša naselja **Svetolucijske skupine**: Bovec, Kobarid, Tolmin in Most na Soči (ki je z svojim starim krajevnim imenom – Sveta Lucija dal ime celotni skupini). Neprekinjena poselitev vse do konca 4. stol. pr. n. št. je močno povezana z venetsko-italjskim prostorom.



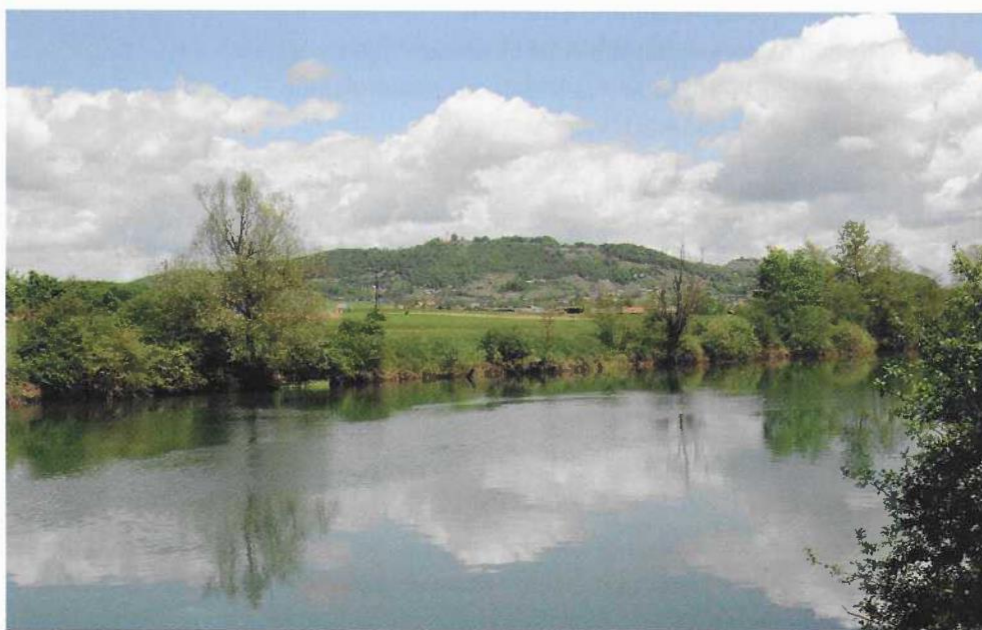
Slika 2: Volčji grad je eno redkih gradišč, ki ni zgrajeno na vzpetini. Varuje ga mogočno kamnito obzidje.  
(Vir: Krasen Kras.)

Iz začetka 6. stol. pr. n. št. so najdišča te skupnosti odkrili tudi zunaj njenega matičnega območja, na drugi strani visokih alpskih hribov, v Bohinjskem kotu (Jereka, Lepence, Bitnje). Kaže, da so se nosilci te skupnosti zaradi bogatih ležišč železove rude razširili še na skrajni zahodni del Gorenjske. Naselja so bila po večini postavljena v alpskih dolinah v sotočju rek. Vsa so podobna kot v preostalih skupinah, utrjena in leže na višinah s strmimi pobočji, ki jih dodatno varujejo še reke s svojimi soteskami in strmimi brežinami. Zaradi intenzivne raziskanosti naselje na Mostu na Soči predstavlja posebnost v urbani ureditvi železnodobne poselitve Slovenije. Način pokopavanja v Svetolucijski skupini je že od vsega začetka žgani pokop v planih nekropolah in traja vse do njenega konca. Grobišča so velika in številčna, tisto na Mostu na Soči je štelo kar nekaj tisoč grobov.

**Koroška kulturna skupina** obsega najdišča na avstrijskem Koroškem. Močni centri z utrjenimi gradišči in gomilnimi grobišči z žganim pokopom so svojo ekonomsko moč črpali iz rudnih bogastev. Breg (Frög), eden glavnih centrov, se je ponašal z izkopavanjem in predelavo svinca.

**Ljubljanska kulturna skupina** je obsegala prostor Ljubljanske kotline in Gorenjske brez Bohinjskega kota, ki je spadal k Svetolucijski skupini. Poleg Ljubljane in bližnjega Molnika, so glavni centri te skupine še Kranj, Bled in Mengeš. Grobišča so nadaljevanje prejšnje, zadnje faze bronaste dobe z obsežnimi planimi žarnimi grobišči. Grobovi so še vedno žgani in plani, ostanki pokojnikov so shranjenih v žarah ali pa so streseni kar na dno grobne jame. Novejše raziskave in analiza starejših najdb so pokazale, da se poleg planih pojavljajo tudi gomilna grobišča, kjer so v gomilah našli tako žgane kot skeletene pokope. Raziskave na Kongresnem trgu v Ljubljani so pokazale na zgodnje žgane grobove v gomilah, na Molniku so v gomilah žgani in skeletni grobovi, v gomilah nad Tupaličami pa so žgani pokopi; v eni od gomil je bila zgrajena tudi centralna, s kamenjem obložena kamra. Pestrost pokopa v Ljubljanski kulturni skupini je posledica vplivov, pa tudi kolonizacije sosednjih skupin, tako Dolenjske, Štajerske kot tudi Svetolucijske.

**Dolenjska skupina**, ki geografsko obsega prostor med Kolpo na jugu in Savo na severu (vključuje tudi Vače, čeprav leže na levem bregu Save) ter izlivom Krke v Savo na vzhodu in začetkom Ljubljanske kotline na zahodu, je bila zaradi svoje prehodne lege in pred-



Slika 3: Na Vinjem vrhu nad Šmarjeto je bilo veliko utrjeno naselje, ki je obvladovalo pot ob reki Krki.

(Foto: dr. Borut Križ.)

vsem zaradi nahajališč železove rude najpomembnejša in najmočnejša. Dolenjske arheološke najdbe nam zato dajejo največ podatkov in najboljši vpogled v življenje prazgodovinske skupnosti v prvem tisočletju pr. n. št. Tedanji prebivalci so živeli tako v višinskih naseljih (*Slika 3*) kakor tudi v zaselkih in posameznih, po pokrajini raztresenih kmetijah. Naselja so bila utrjena z obzidji in so predstavljala središče skupnosti, ki jo je vodil vaški starešina, ki ga arheologi imenujemo knez.

Prebivalci so se ukvarjali pretežno s kmetijstvom, tako s poljedelstvom kakor z živinorejo. Med gospodarskimi dejavnostmi so bile dobro razvite lončarska, kovaška, tkalska in kolarska obrt, pomembni pa sta bili tudi fužinarstvo in steklarstvo z vsemi spremljajočimi dejavnostmi.

Družba je bila socialno neenotna. Knežji sloj je živel dvorno življenje z banketi, ribolovom, lovom, turnirji, športnimi, glasbenimi in tekmovalnimi dogodki. Življenje večine prebivalstva pa je bilo zelo podobno življenju v srednjeveških vaseh.

Poleg priprave hrane in skrbi za družino sta med vsakdanja opravila žensk spadali tudi predenje volne in tkanje blaga, iz katerega so spretno krojile in šivale oblačila. Moški člani družine so bili kmetovalci, obrtniki in tudi bojevniki.

Pobočja pod naselji so uporabljali za gomilna grobišča – domovanja mrtvih. Verovanje v posmrtno življenje ter obredi, povezani s kultom mrtvih, so bistveno zaznamovali življenje prazgodovinske skupnosti. Verovanje, da se po smrti pokojnik preseli v svet mrtvih, kjer ohranja enak status, kakor ga je imel v svetu živih, je zahtevalo, da so v grobove prilagali popotnico – hrano in pijačo – ter vse, kar je pokojnike opredeljevalo in so sicer potrebovali in uporabljali v vsakdanjem življenju.

Zaradi zelo kakovostne železove rude, ki se na Dolenjskem nahaja v velikih količinah, in zaradi spretnih domačih železarjev je Dolenjska sredi 1. tisočletja pr. n. št. spadala med pomembne evropske proizvajalce železa in se uspešno vključila v evropske trgovinske tokove. Trgovala je tako s sočasnimi grškimi polis in njihovimi kolonijami kot z Etruščani v Italiji ter ljudstvi v Alpah in Panonski nižini.

Mogočne zemljene gomile, ki so pred 2500 leti predstavljale zadnje počivališče železnodobnih prebivalcev, so se ohranile do danes in še vedno sooblikujejo dolensko pokrajino, hkrati pa so eden najpomembnejših virov za raziskovanje življenja v starejši železni dobi. Večina našega vedenja o življenju starejše železnodobnih skupnosti izhaja prav iz arheoloških izkopavanj grobov v gomilah in njihove analize.

Kar veliko predmetov, izdelanih iz kovine, lončenine, stekla in jantarja, se je ohranilo v grobovih, ki so bili vkopani v sicer agresivno kislo in uničevalsko dolensko zemljo. Žal pa so vsi organski ostanki uničeni, tako da izdelkov iz blaga, usnja, kosti in roževine, masivnega lesa ali pletenega šibja v zemlji ne najdemo več. Prazni prostori v grobnih jamah ter sprememba zemlje in temnejše lise v njej pa nakazujejo obstoj tovrstnih predmetov.

Arheologi na Dolenjskem načrtno raziskujejo in izkopavajo grobove. Poleg agresivne kisle zemlje grobnim predmetom škodijo tudi umetna gnojila in škropiva, s katerimi so kmetje intenzivno obdelovali polja, ki danes ležijo nad prazgodovinskimi grobovi. Vsi izkopani predmeti so poškodovani in morajo najprej na restavriranje in raziskave v različne restavratske delavnice v Sloveniji in tujini. Slabo stanje arheoloških najdb in kemijske analize so pokazali, da je razkroj predmetov v zemlji v zadnjih desetletjih mnogo hitrejši in silovitejši kot stoletja prej.

## DRUŽBA NA DOLENJSKEM V 1. TISOČLETJU PRED NAŠIM ŠTETJEM

Starejšeželeznodobni prebivalci so živeli v utrjenih višinskih gradiščih ter manjših zaselkih in posameznih kmetijah, ki so ležali v nižinskih predelih pod gradišči. Utrjeno višinsko naselje je predstavljalo središče posamezne skupnosti in prostor druženja ob verskih in drugih svečanostih, središče trgovanja in posvetovanja ter pribežališče ob vojni nevarnosti.



Slika 4: Starejšeželeznodobni knez je bil opremljen s prsnim oklepom, ščitom in čelado, dvema sulicama in bojno sekiro, ter jezdni konjem.

(Vir: Turk, P. (2005) Podobe življenja in mita, Ljubljana: Narodni muzej Slovenije, str. 14.)

Družba starejše železne dobe je bila socialno dokaj razslojena. »Bogati« in »revni« pridatki v grobovih, ki so tudi glavni vir arheološkega preučevanja, to socialno razlikovanje najbolje izpričujejo. Pokojnika so za onstranstvo opremili z najboljšo mogočo popotnico, da bi tudi po smrti imel enak položaj kot v tostranskem življenju. V grobni jami so izdelali leseno konstrukcijo, vanjo pa položili pokojnika v praznični obleki, skupaj z najboljšimi in najljubšimi predmeti iz življenja, ter mu priložili izbrane jedi in pijačo.

V grobovih z bogatimi pridatki so pokopani »halštatski knezi« (Slika 4), ki so v svojih rokah združevali vojaško, politično, ekonomsko in duhovno oblast. Kot kažejo grobne najdbe, ta še ni bila dedna, temveč je v kratkem času prehajala na moške člane različnih družin v isti skupnosti. Prestižna vojaška oprema, ki je poleg napadalnega orožja obsegala še obrambno orožje ter dele konjske opreme, jih je opredeljevala kot viteze – konjenike. Kovinsko posodje in uvoženi izdelki iz sredozemskega prostora so dokazovali njihovo politično moč in trgovske stike z grškim in etruščanskim svetom. Tudi posodje, najdeno v grobovih, je izborno – bronaste situle in trinožniki, narebrenne ciste in kotlički ter zajemalke in manjše posodice z ročaji, uvožene kovinske in lončene posodice. V jugovzhodnem halštatskem svetu so predstavniki višjega sloja pokopani v

isti gomili s preostalimi člani družine, so le prvi med enakimi, kar dokazuje njihova bojna oprema, niso pa pokopani posebej, ločeno od preostalih članov skupnosti.

Ideje in simbolika situlske umetnosti pa so nakazovale tudi njihov duhovni stik s civiliziranim Sredozemljem. Tudi pripadnicam aristokratske družbe so v onstranstvo priložili kovinsko posodje, uvožene predmete, izdelke iz zlata, pa tudi veliko število steklenega, jantarnega in bronastega nakita.

Dva nenavadna in posebna predmeta, najdena v bogatih ženskih grobovih, pa nakazujeta še poseben razred – svečenice. To sta obredna posoda – kernos ter obredna palica – žvenkljača ali scepter. Bogati in številni grobni pridatki, ki so svečenice spremljali v onstranstvo, dokazujejo, da so v halštatski družbi uživale poseben ugled in status.

Po večini so se prebivalci ukvarjali s kmetovanjem, z obdelovanjem njiv in pašo živine v bližini utrjenih naselij. Ženske so skrbele za hišo in družino. V njihovih grobovih so bili

priloženi lončena vretenca in uteži, ki so jih uporabljali pri preslici ali statvah, kar kaže, da je bilo predenje in tkanje vsakdanje žensko opravilo.

Za zahtevnejša in posebna dela so se posamezniki bolj usposobili. Tako je nastal sloj obrtnikov – kovačev, lončarjev, kolarjev, železarjev, livarjev, steklarjev. O njih pričajo le skrbno izdelani predmeti, po katerih lahko ugotovimo, da so jih naredili ljudje s specializiranim znanjem, samih predmetov, ki bi potrjevali obstoj obrtnikov, pa z redkimi izjemami v grobovih skoraj ni.

Moški so bili po potrebi tudi bojevniki, saj se v njihovih grobovih nahaja orožje, izdelano iz železa in bron.

V sočasnih grških in etruščanskih skupnostih pisni viri omenjajo sužnje, za naše področje pa teh podatkov nimamo. Veliko število orožja v grobovih pomeni tudi stalne vojaške aktivnosti ter boje in s tem verjetno ujetnike – sužnje. Materialnih dokazov zanje sicer nimamo, ujetniki pa so prikazani na situlskih upodobitvah.

## UTRJENA VIŠINSKA NASELJA – GRADIŠČA

Halštatski prebivalci Dolenjske so po večini živeli v gradiščih. Naselja so bila zgrajena na hribih in so bila tako že naravno zavarovana, dodatno pa so okoli njih zgradili še visoka in močna kamnita obzidja ali pa obzidja iz lesa in zemlje (*Slika 5*).

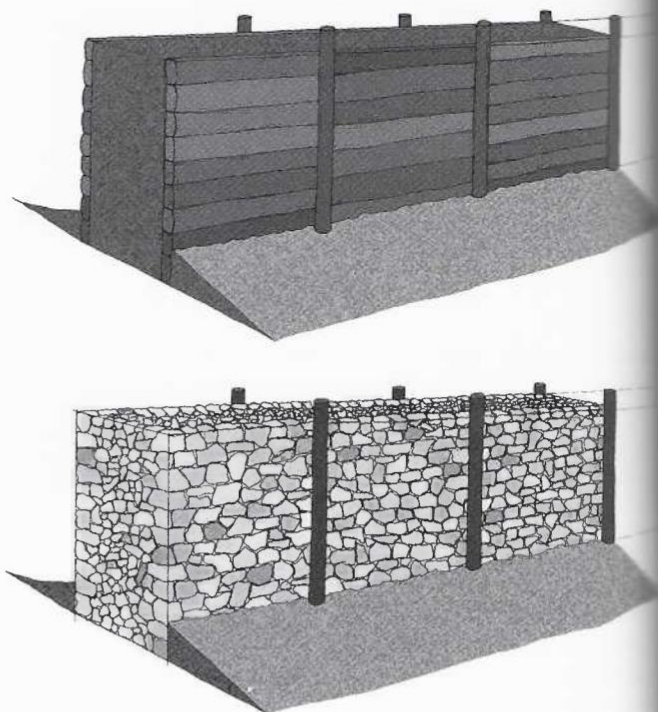
**Leseno-zemljeno obzidje** je bilo zgrajeno tako, da sta bili zunanje in notranje lice zidu izdelani iz vodoravno zloženih lesenih brun, vmesni prostor pa je bil zapolnjen z zemljo. Na zunanja pokončna bruna, na katera se je sicer naslanjala lesena stena, pa je bil nad zidom postavljen še prsobran.

**Kamnita obzidja** so bila zgrajena v suhozidni tehniki, tako da so bili kamni na zunanji in notranji strani zidu skrbno zloženi brez uporabe malte, ki je še niso poznali, notranji vmesni prostor pa je bil zapolnjen s kamenjem in zemljo. Zid debeline od 1 do 2,5 m je bil dodatno utrjen še s pokončnimi, v tla pod zidom zabiti leseni brun, ki so mu dajala oporo in stabilnost.

Najbolj izpostavljen in ranljiv del obzidja je bil vhod, ki so ga še dodatno zavarovali, saj je obzidje tu širše. Domnevamo, da je nad vhodom stal stolp oziroma obrambna lopa.

Dostopna pot je pogosto že pred naseljem zavila v tako imenovano vhodno ulico, ki je bila pred vhodom utrjena z obzidjem. Gradišča halštatskega obdobja so pogosto dvodelna. Zgornji del (trdnjava, akropola) je višji in močnejše utrjen kot spodnji del.

Gradišča so stala na izpostavljenih, razglednih in strateško izbranih položajih v pokrajini. V okolici so nabirali in predelovali rudo, v bližini so imeli polja in pašnike, mimo so vodile poti, na pobočjih pa so ležale gomile, kjer so pokopavali svoje mrtve.



Slika 5: Skica obeh načinov gradnje prazgodovinskih obzidij gradišč: a) leseno – zemljeno obzidje, b) kamnito obzidje.

(Vir: Dolenjski muzej Novo mesto.)

Utrjena naselja so bila središča manjših skupnosti. V njih je potekalo gospodarsko, versko in politično življenje, trgovina, zborovanja in praznovanja, sem so se umikali pred sovražnikom in se za obzidji tudi branili.

Urbanistična zasnova dolenskih gradišč je še dokaj neznana, zemljene terase nakazujejo način poselitve, v nekaterih obdobjih je ob obzidju na notranji strani potekala pot, ki je omogočala lažji dostop do obzidja in lažjo obrambo.

Vse **stavbe** so bile zgrajene iz lesa. V dolenskih gradiščih so bile po večini enoprostorne in približno pravokotne oblike. Na kamnitem kraškem svetu so jih pogosto naslonili kar na velike naravne skale, v nekaterih primerih pa so se naslanjale tudi na obzidje.

Hiše so bile zgrajene kot kladare, z vodoravnimi bruni, ki so se na vogalih križala na utor. Nekatere stavbe pa so bile zgrajene tako, da so ostrešje nosila navpična bruna, ki so bila

v tla zagozdena s kamenjem. Stene so bile lahko izdelane s prepletom iz šibja, po večini pa iz vodoravnih tramov in tesanih plohov ter premazane z glinenim ometom, ki je zapolnjeval špranje med bruni, skozi katere bi sicer pihalo. Zaradi zelo kisle in agresivne zemlje se leseni deli stavb niso ohranili, ostali pa so odtisi pokončnih brun ter deli hišnega ometa, pogosto s sledovi brun ali šibja, ki ga je omet oklepal (Slika 6). Večino lesenih hiš je uničil ogenj, ki je omet temeljito prežgal.

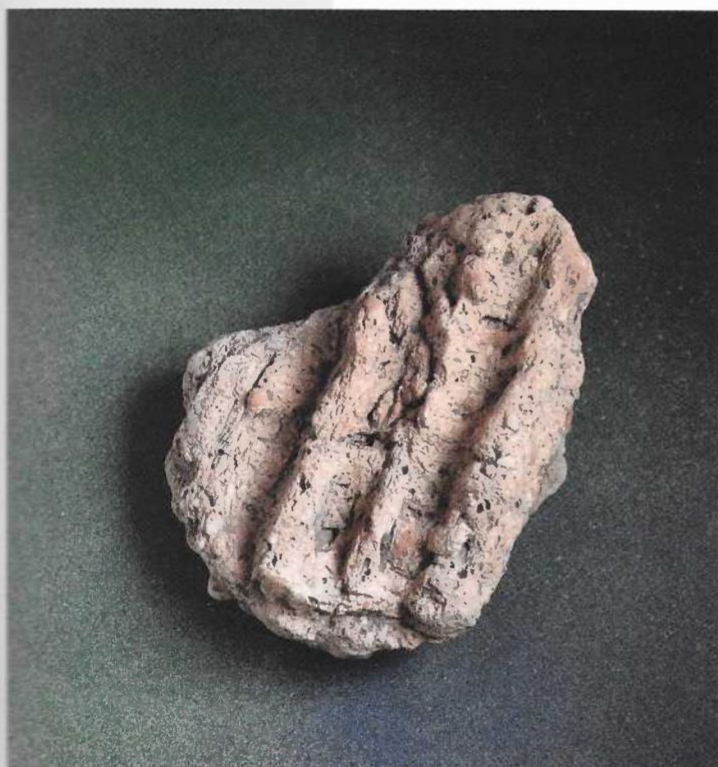
Okenke odprtine so bile majhne, da so v prostoru ohranili čim več toplote, svetloba v teh objektih ni bila potrebna, saj je vse delo potekalo zunaj, znotraj stavb pa ob ognjišču, kjer je svetlobo dajal ogenj. Domnevamo, da so bile stavbe z dvokapno streho krite s slamo, lubjem ali klanimi deskami. Hiše niso imele dimnikov, saj je dim, ki se je valil s kurišča, stavbo ogreval, uporabljali pa so ga tudi za sušenje mesa. Tla v hišah so bila po večini izdelana iz steptane ilovice, včasih pa so nekatere dele tudi tlakovali s kamenjem.

Pohištvo v stavbah je bilo skromno, izdelano iz lesa, delno pa so v hiši uporabljali večje ravne kamne. Med

hišno opremo je poleg statev za tkanje blaga in kamnitih žrmelj za mletje žita spadalo tudi lončeno kuhinjsko posodje ter večje shrambeno posodje, izdelano tako iz gline kakor iz lesa ter spleteno iz šibja in trave.

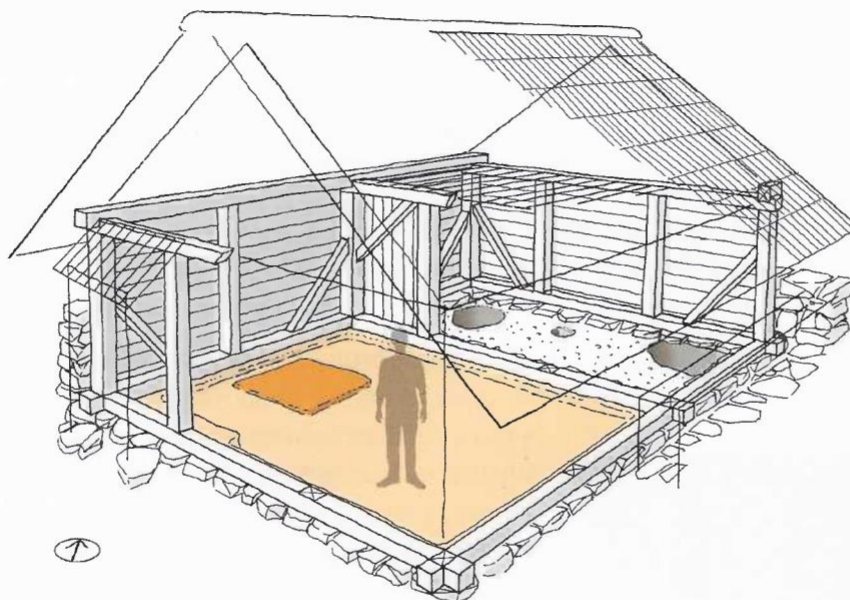
Kurišča v stavbah so stala v sredini ali ob stenah in so bila po večini izdelana iz kamenja, ki ga je prekrivala glajena glinena površina. Ko se je taka glinena površina, na kateri so kurili, segrela, so odstranili žerjavico in pepel ter na razgreto ploskev položili hrano, ki so jo hoteli speči in jo pokrili s pekvo, velikim, skledi podobnim pokrovom z masivnim ročajem na vrhu. Za kuho na ognju in žerjavici pa so uporabljali lončene lonce, ki so jih postavili na lončene svitke, da se posoda ni prevrnila ali počila.

V hišah so shranjevali tudi poljske pridelke, zato v njih najdemo večje shrambene lončene posode, včasih pa tudi neke vrste kleti – manjše prostore, vkopane v zemljo ali celo vklesane v kamen v hišnih tleh.



Slika 6: Na prežganem glinenem stenskem ometu, so pogosto ohranjeni sledovi brun in protja, ki ga je prekrival.

(Cvinger pri Dolenskih Toplicah. Hrani: Dolenjski muzej Novo mesto.)



Slika 7: Najbolje raziskana je naselbina na Mostu na Soči, kjer hiše kažejo jasno urbano zasnovu. Rekonstrukcija starejše železnodobne hiše iz Mosta na Soči.

(Vir: Svoljšak, D. (2018). Posoško železnodobno stavbarstvo. V: Most na Soči, Opera Instituti Archaeologici Sloveniae 34, str. 176.)

Na slovenskem prostoru predstavljajo posebnost prazgodovinske hiše v Mostu na Soči (Slika 7). Gradnja je bila celovita: na skrbno izravnane kamnite temeljne zidove so postavili okostje stavbe iz tesanih soh in brun. Nanje so pritrdili lesene plohe in deske, ki so tvorili dvojne lesene stene, ki so jih obdali z ometom. Glinen omet je bil pogosto okrašen z okrasom meandra in špiral. Tla v stavbah so bila lahko iz steptane ilovice, iz lesenih desk ali pa tlakovana z večjimi kamnitimi ploščami. Strehe so bile po večini dvokapne, pokrite s slamo ali lesenimi skodlami. Stavbe so imele tudi drenažne zidove in odvodne kanale, bile so večprostorne. Raster naselja že kaže urbanistično urejenost.

## GOSPODARSTVO

Osnovo halštatskega gospodarstva Dolenjske je predstavljalo **kmetijstvo**, tako poljedelstvo kot živinoreja. Po najdenih živalskih kosteh in zobeh, ki se v naseljih pojavljajo kot ostanek prehrane, lahko določamo tudi vrste živali, njihovo starost ob zakolu, spol, življenjske razmere in čas zakola.

Najdene živalske kosti večinoma pripadajo domačim, gojenim živalim, le nekaj odstotkov je divjih, lovnih živali. Med domačimi živalmi je prevladovala drobnica, tako ovce kot koze, ter nizka pasma goveda, precej kosti pa pripada tudi prašičem. Ker so se domači prašiči prosto pasli v gozdovih, je verjetno prišlo do mešanja z divjimi, zato je ločitev kosti med obema vrstama težka.

V naseljih se pojavljajo tudi kosti psa in konja, ki pa najbrž nista spadala k prehrani. Vse našete domače živali so prikazane tudi na situlskih spomenikih.

Poljedelske kulturne rastline razkrivajo poogleneli rastlinski ostanki v prazgodovinskih stavbah. Med poljščinami so prevladovala različna žita: pšenica, ječmen, oves, proso in rž. Poznali so zelje, kolerabo, repo, grah in bob ter gorčico. Med pomembne kulturne rastline je spadal tudi lan.

Poljedelskega orodja iz starejše železne dobe še ne poznamo, vse doslej najdeno orodje je mlajše. Da so uporabljali tudi ralo, pa kažejo upodobitve oranja z ralom v situlski umetnosti. Za mletje žitnih zrn so uporabljali kamnite žrmlje, ki so med naselbinskimi najdbami dokaj pogoste.

Prehrano so dopolnjevali z gozdnimi sadeži, popestrili in obogatili pa z ulovom. Lov in ribolov, ki sta upodobljena tudi na situlskih spomenikih, sta bila najbrž domena višjega sloja in oblika zabave, nikakor pa nista bila pomembna načina pridobivanja hrane za preživetje.

**Železarstvo (fužinarstvo in kovaštvo)** je bilo najpomembnejša in najznačilnejša gospodarska panoga starejše železne dobe, časa iznajdbe železa in njegovega pridobivanja v razmeroma velikih količinah. Kopanje železove rude in njeno predelovanje sta bili strateško pomembni panogi, ki nista prinašali le velike prednosti v materialnem smislu, temveč tudi vpliv skupnosti, ki so to proizvodnjo obvladovale. Izdelovalce sta ločevali od sosednjih kmetijsko usmerjenih prebivalcev, saj sta omogočali izdelavo orožja in orodja za domačo uporabo in prodajo. Trgovina je potekala na krajše in daljše razdalje in prav železo je pomenilo možnost trgovanja tudi z najoddaljenejšimi kraji, celo z grškimi in etruščanskimi prebivalci, ki so za svoj razvoj potrebovali velike količine železa.



Slika 8: Lahko dostopna železova ruda je bila osnova za razcvet starejše železnodobnega gospodarstva. Limonitna železova ruda iz Novega mesta

(Hrani: Dolenjski muzej Novo mesto.)

Med najpomembnejše naravno bogastvo Dolenjske spada železova ruda (Slika 8). Po vsej osrednji Dolenjski in Beli krajini leži limonitna ruda v velikih količinah kar na površju ali tik pod njim. Zaradi lahke dostopnosti rudarjenje in globoko kopanje ni potrebno. Rudo so le nabrali, očistili, zdrobili in prepražili na ognju ter jo stalili v talilnih pečeh, ki so bile stožčaste oblike, okroglega ali ovalnega tlorisa, redkeje pravokotne in ne širše od enega metra. Izdelane so bile iz glin z nekaj kamenja in tudi lesa. Bile so le nekajkrat uporabljene, nato so jih podrli in na istem mestu ali v neposredni bližini zgradili nove. Z enkratnim taljenjem, ki je trajalo ves dan, so pridobili le 1 do 2 kg kovnega železa. Taljenje železa je potekalo ob večini dolenjskih prazgodovinskih naselij, saj tu še vedno najdemo ostanke žlindre kar na površju. Na pobočju pod gradiščem Cvinger pri Dolenjskih Toplicah je na 150 x 50 m velikem prostoru

s stotinami talilnih peči potekala intenzivna, skoraj industrijska proizvodnja železa. Podobno je tudi na Vinkovem Vrhu pri Dvoru, v Novem mestu ter v Straži.

V pečeh pridobljeno surovo železo so domači kovači spretno prekovali tako v dele orožja in orodja kakor tudi v okrasne predmete.

Železo je prinašalo tiste presežke, ki so dolenjsko halštatsko družbo dvignili v eno najpomembnejših evropskih starejše železnodobnih skupnosti, hkrati pa je povzročilo večjo socialno razslojenost. Taljenje železa je že zahtevalo specializirano znanje, saj je bilo treba poiskati in nabrati rudo, jo zdrobiti in pražiti, posekati drevje in skuhati oglje, zgraditi talilne peči, izdelati mehove za vpihovanje zraka ter na koncu obvladati tehnologijo taljenja in rudo staliti ter pridobiti železo. Vsa opravila so zahtevala različne izvajalce in s tem tudi že delitev dela ter organizacijo in nadzor.

Kovaški izdelki pa so postali tudi predmet trgovine in prestiža dolenjske halštatske družbe.

Druga za Dolenjsko značilna in pomembna proizvodnja, ki je zaznamovala dolenjski prostor v starejši železni dobi, je **steklarstvo**. Osnovna surovina za izdelavo stekla je kremenov pesek, ki se na Dolenjskem nahaja v velikih količinah. V starejši železni dobi je količina steklenega nakita, ki se nahaja v grobovih na Dolenjskem, izjemna. Ogrlice so bile sestavljene iz večjega števila živopisnih steklenih jagod, med katerimi prevladuje rumena, modra, zelena, bela in rjava barva. Jagode so v premeru velike

od nekaj milimetrov do dveh centimetrov. Poleg okroglih so še ovalne, pravokotne ter v obliki kapljic. Nekatere imajo različne izrastke in očesca iz raznobarnega stekla. Posebnost predstavljajo jagode v obliki ovnovih glav (Slika 9) s spretno oblikovanimi očmi, smrčki in rogovi.

Na Dolenjskem so našli največ steklenih jagod iz starejše železne dobe na svetu. Tudi oblikovanje in krašenje je bogatejše in številnejše kot drugod. Zato je že nekaj desetletij upravičeno prisotna misel, da je ta bogata paleta steklenih izdelkov, ki so bili najdeni na Dolenjskem, tam tudi nastala.

**Lončarstvo** je v vseh obdobjih človeške zgodovine odigralo zelo pomembno vlogo. Lončenino, ki je bila uporabna za pripravo in shranjevanje živil in pijač ter za serviranje hrane, delimo v kuhinjsko in namizno posodje.

*Kuhinjsko posodje*, ki je bolj grobo izdelano, je tudi masivnejše in skromneje okrašeno. Izdelano je bilo prostoročno, brez lončarskega vretena, tako da so iz gline oblikovali svaljke, ki so jih krožno polagali drugega na drugega, jih oblikovali in gladili, dokler stene posode niso postale gladke in ravne. Posode so nato žgali v kopah ali lončarskih pečeh. Poleg različnih loncev in skled so izdelovali tudi lončene pekve, glinaste obroče za postavljanje posod na ognjišče – svitke, pokrove, uteži za statve ter vretenca.

K *namiznemu posodju* pa je spadalo posodje za vsakdanjo obredno ali slavnostno uporabo zunaj ognjišča oz. kurišča. Bilo je skrbneje izdelano iz zelo prečiščene gline, pogosto tudi dodelano na lončarskem vretenu. Ostenja so tanka, večkrat žlebljena in gubana, posode so simetrične in pogosto stojijo na nekaj centimetrov visoki nogi. Okrašene so z izrastki in glavicami, vrezi in poslikavo.

Za shranjevanje poljskih pridelkov so imeli v svojih prebivališčih večje shrambne lončene posode – pitose, ki so bili včasih celo vkopani v tla hiše.

Del kuhinjskega posodja je bil verjetno izdelan v okviru vsake družine. Posode istega tipa, z enako obliko, barvo in okrasjem, ki se pojavljajo v grobovih različnih rodovno-družin-



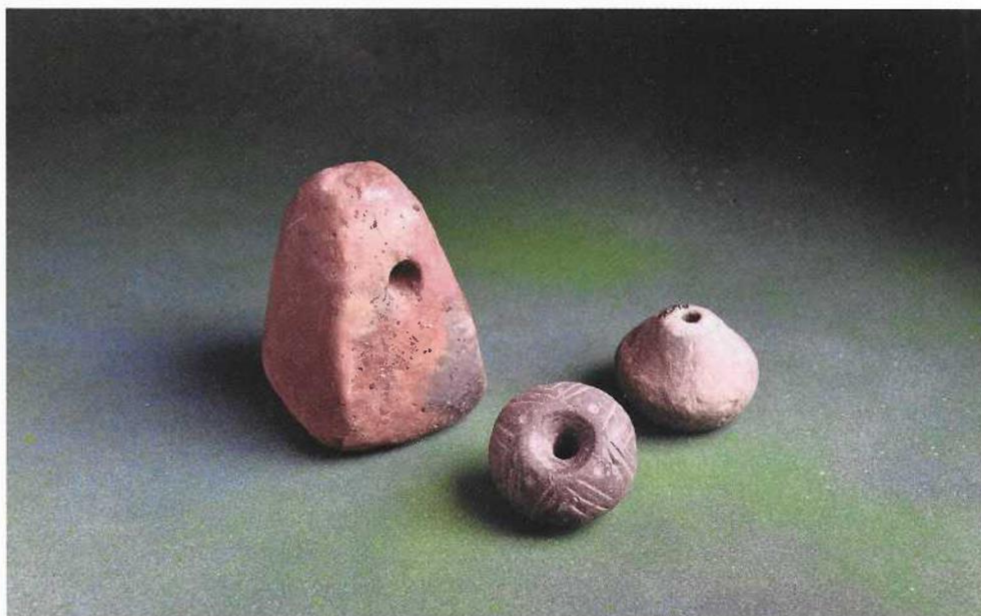
Slika 9: Steklarstvo je doseglo višek z domiselno izdelanimi in bogato okrašenimi ovnovimi glavicami, ki so posamič ali v skupinah dopolnjevale steklene in jantarne ogrlice.

(Ogrlica iz groba 41/ XIV, s Kapiteljske njive v Novem mestu. Hrani: Dolenjski muzej Novo mesto.)

skih gomil, pa so gotovo izdelali lončarji, kar že nakazuje delitev dela in obstoj poklicnih lončarjev.

**Izdelava tkanin** je bila v starejši železni dobi v vseh gospodinjstvih domena žensk, saj prav v vseh grobovih, kjer so pokopane ženske, leži vsaj eno lončeno vretenca.

Na preslici, na kateri so kot utež in vztrajnik uporabljali lončeno vretenca, so spredli lane-no oz. volneno prejo v niti, ki so jih nato stkali na statvah v tkanino. Pri statvah so uporabljali lončene uteži za napenjanje niti (*Slika 10*).



Slika 10: Glinene piramidalne uteži in različno oblikovana in pogosto okrašena lončena vretenca so bili stalni spremljevalci ženskega vsakdana.

(Brezje pri Trebelnem. Hrani: Dolenjski muzej Novo mesto.)

V železnodobnih hišah uteži in vretenca, ostanek stavev, pogosto ležijo blizu ognjišča, saj so prostore osvetljevali samo z ognjem iz ognjišča.

Tkanina se kot preostali organski arheološki ostanki le izjemoma ohrani. Oblačilni videz halštatskih prebivalcev Dolenjske nam prikazujejo le situlske upodobitve in ostanki tkanin, ki so se ohranili drugje, v drugačnih razmerah, kot vladajo na Dolenjskem. Ohranjene dele tkanin poznamo iz rudnikov soli v Hallstattu in Halleinu v Avstriji ali pa iz bogatega groba v Hochdorfu v Nemčiji. Pri nas so se sledovi tkanin ohranili le na korodiranih železnih predmetih, kjer lahko prepoznamo le način tkanja, ne pa tudi tkanin.

**Trgovina** je celostna dejavnost, ki poleg menjave dobrin omogoča še spoznavanje novosti, idej, postopkov in znanja, še posebej, ko trgovina steče na večje razdalje. Posamezne skupnosti se lahko vključijo v trgovino le, če tudi same posedujejo in ustvarjajo dobrine, surovine in izdelke, ki so zanimivi tudi za druge. Dolenjski prostor je ustvarjal presežke železa, v tem obdobju strateško najpomembnejše kovine, pa tudi steklo je bilo trgovsko zanimivo blago. Trgovina tega časa je bila menjalna. Denarja niso poznali.

Poti so bile le karavanske poti in ne ceste, po katerih bi lahko vozili vozovi, zato sta se trgovina in transport odvijala na hrbitih konj in mul. Kaj dosti se niso spremenile, saj so ljudje vedno iskali najlažji prehod s čim krajšo in zložnejšo potjo. Pretežno so uporabljali rečne doline in prehode, ki so v uporabi še danes.

Arheološke najdbe kažejo, da je bilo slovensko ozemlje trgovsko zanimivo področje. Tu so se križala pota iz Panonske nižine proti Italiji s potjo, ki je iz osrednjih Alp vodila na

Balkanski polotok. Prek slovenskega ozemlja je potekla tudi stara jantarna cesta, ki je že vse od bronaste dobe dobavljala okamnelo smolo iglavcev – jantar z obal Baltika v prostor severnega Jadrana in naprej v Sredozemlje. Razmeroma velike količine jantarja so na Slovenskem tudi ostale (Slika 11), saj je ta oranžnordeča, svetleča snov dopolnjevala domače steklene ogrlice z manjkajočo rdečo barvo.



To je bil čas razcveta grških polis, njihovih kolonij in Etruščanov, ki so z obal Sredozemskega morja prodirali v notranjost Evrope ter iskali surovine in tržišča. Iz grškega prostora je na Dolenjsko uvoženo lončeno in kovinsko posodje ter čelade, etruščanskega izvora pa so bronasti trinožniki, zajemalke, cedila in nakit. Najverjetneje je na območje Slovenije iz Sredozemlja prihajalo tudi vino. Na Dolenjskem so našli tudi bronaste in železne puščične osti ter konjsko opremo, ki je bila v uporabi pri stepskih Trakokimerijcih in Skitih.

Trgovina je potekala tudi med območji današnje Slovenije, pa tudi s sosednjimi pokrajinami. Predmete z Dolenjske najdemo v Mostu na Soči v Klein Gleinu na Štajerskem in v Sopronu na Madžarskem. Ostankov soli, ki je bila pomembno trgovsko blago, sicer ne najdemo, predmeti iz Dolenjske, ki so jih našli v avstrijskem Hallstattu, pomembnem zaradi rudnikov soli, pa nakazujejo menjalno trgovino med obema prostoroma.

Sredozemski trgovci, ki so prihajali v notranjost, so imeli stike s knežjim slojem prebivalstva, saj se le v njihovih grobovih pojavljajo uvoženi izdelki. Ali so v trgovini sodelovali tudi domači veljaki, pa lahko le ugibamo.

Seveda pa vsi uvoženi izdelki niso neposredni rezultat trgovine. Nekateri predstavljajo darila, verjetno pa tudi plen vojaških pohodov.

## OBLAČILNA KULTURA

Železnodobni prebivalci Dolenjske so bili oblečeni v skrbno krojeno obleko.

Situlske upodobitve prikazujejo ženske v dolgih krilih ali oblekah z naglavnimi ogrinjali, nosile so pas, na katerem je visela vrečka. Ženske in moški so bili obuti v usnjeno obutev v obliki opank, ki so imele včasih na sprednji strani navzgor obrnjeno konico (Slika 12).

Oblačila, izdelana iz usnja ali krzna, so bila le sezonska, zimska dopolnila tkanim in krojenim vsakdanjim oblekam.

**Ženske** so obleko spenjale na prsih z eno ali več bronastimi zaponkami – fibulami, ki so bile različnih oblik in so se spreminjale glede na modo. V najstarejši fazi so bile fibule tudi železne ali kombinirano železno-bronaste, kasneje pa bronaste, lahko tudi s steklenimi in koščenimi dodatki.

Slika 11: Trgovci so prinašali jantar po t. i. »jantarni poti«, ki je vodila iz obal Baltika do severnega Jadrana tudi mimo naših krajev. Velika količina dragocenega jantarja, ki so ga uporabljali za izdelavo nakita, je ostala na Dolenjskem. Okrašeni, diskasti jantarni gumbi so del bogatega nakita iz groba 35/V, s Kapiteljske njive v Novem mestu (5.–4. stol. pr. n. št.).

(Hrani: Dolenjski muzej Novo mesto)

Ženske so si okoli vratu nadele ogrlice iz raznobarvnih steklenih jagod, ki so jih dopolnjevale še jantarne jagode in včasih tudi vmesni bronasti členi. V lase so si vpletale lasne obročke, nosile so tudi uhane in najpremožnejše celo diadem, ki je bil po večini iz zlata. Na rokah so imele dame višjega sloja tudi po več bronastih okroglih votlih ali masivnih zapestnic, na nogah pa zapestnicam podobne nanožnice.

Kaže, da so tudi **moški** nosili dolga ogrinjala in usnjene ali tkane pasove z železnimi ali bronastimi obročki in sponami ter različna pokrivala (konične čepice, klobuke in baretkam podobne kape).

Moško nošo so dopolnjevali tudi kamniti brus ter komplet napadalnega orožja – sulica in sekira. Možje na situli iz Kandije

v Novem mestu so obuti v nekakšne opanke z navzgor privihano konico. Moški so v zgodnjem halštatskem obdobju za spenjanje obleke uporabljali okrašene, do 30 centimetrov dolge bronaste igle, v mlajšem času pa enake fibule kot ženske. Na pasni sponi z Molnika (Slika 13) je lovec oblečen v hlače, kar je edini tovrstni primer upodobitve hlač v evropski prazgodovini.

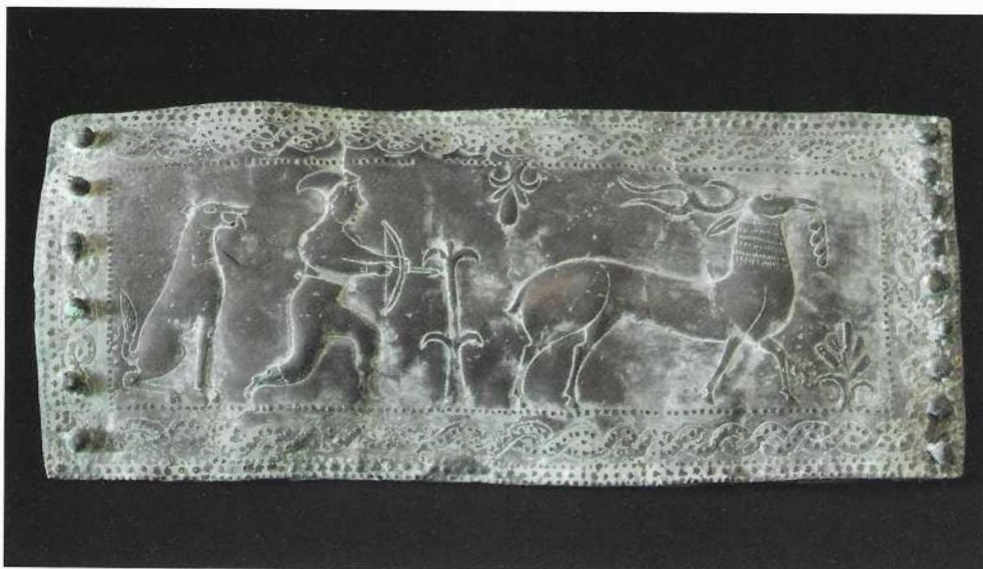


Slika 12: Na situli iz groba 3/IV iz Kandije v Novem mestu je natančno prikazana obutev starejšeželeznodobnih prebivalcev. (5.–4. stol. pr. n. št.).

(Hrani: Dolenjski muzej Novo mesto.)

## HALŠTATSKI BOJEVNIKI

Bojevniki železne dobe na Dolenjskem so bili pešci, oboroženi s sulico in bojno sekiro, ki ju najdemo v večini moških grobov, kar priča, da je bila večina železnodobnih »Dolenjcev« oborožena in usposobljena za bojevanje, ki je glede na oborožitev obsegalo met kopja oziroma sulice ter neposreden boj iz bližine z bojno sekiro. Tak boj je potekal v skupinah, le halštatski knezi na konjih so se lahko spopadali v dvoboju. Poleg napadalnega orožja je oprema knezov obsegala še obrambno orožje, kot so leseni ščiti z osrednjo kovinsko ploščo, čelada, oklep in golenice. Zanimivo je, da se lok in puščice pojavljajo v zelo majhnem številu grobov, zato sklepamo, da so jih uporabljali za lov. Na situlskih



Slika 13: Na pasni sponi iz Molnika pri Ljubljani je upodobljen lovec, oblečen v hlače (6.–5. stol. pr. n. št.).

(Hrani: Muzej in galerije mesta Ljubljane, avtor fotografije: Matevž Paternoster.)

prizorih je prikazan lov s puščico in lokom, sočasno pa »situlski«  
bojevniki niso nikoli oboroženi z lokom.

K oborožitvi spadajo še bodala, ki pa se pojavljajo v bogatejših grobovih poznega halštatskega obdobja. Mečev v tem času na Dolenjskem praviloma ni. Nekaj redkih najdenih ukrivljenih mečev – mahair – je gotovo predstavljalo bolj statusni simbol kakor uporabno orožje.

V Sloveniji doslej poznamo tri bronaste prsne oklepe – dva so našli v Stični, enega pa v Novem mestu. Tipi čelad so se v različnih časovnih obdobjih spreminjali. Najstarejše na Dolenjskem najdene so bile skledaste ali čelade šmarješkega tipa (ime so dobile po dolenjskem najdišču Šmarjeta), sledile so sestavljene čelade, pa dvogrebenaste in na koncu negovske čelade (tudi njihovo ime izhaja iz slovenskega najdišča Negova na Štajerskem). V Novem mestu so poleg vseh omenjenih našli tudi dve ilirsko-grški čeladi

Velja pa omeniti še eno posebnost. Prav vse čelade, ki so bile doslej najdene v grobovih na Dolenjskem, so bile namerno poškodovane (Slika 14). Dobro vidne so vbokline in luknje, narejene z bojno sekirjo. Z gotovostjo lahko trdimo, da so bile te poškodbe narejene zavestno ob polaganju v grob in niso bile posledice boja. Kaže, da lahko te še danes dobro vidne poškodbe povezujemo s pogrebnim obredjem, ki ga danes ne znamo pojasniti.



Slika 14: Negovska čelada je bila obredno poškodovana, preden so jo priložili bojevniku v grob. Grob 3/IV, Novo mesto, Kandija (5.–4. stol. pr. n. št.).

(Hrani: Dolenjski muzej Novo mesto.)

## SITULSKA UMETNOST

Z izrazom situlska umetnost označujemo likovno izražanje, izvedeno v tanki bronasti pločevini, ki je sredi 1. tisočletja pr. n. št. cvetelo na južnem obrobju Alp, na prostoru današnje severne Italije, Slovenije, Istre, severovzhodne in zahodne Avstrije. Situlski prizori so bili izdelani na situlah, pokrovih, nožnicah bodal in mečev, na pasnih sponah, cistah, čeladah, uhanih in votivnih ploščicah.



Slika 15: Bronasta figuralno okrašena situla iz groba 3/IV s Kandije v Novem mestu je ena od devetih figuralno okrašenih situl, najdenih v Novem mestu, kjer je v zadnjem obdobju nastanka situlskih spomenikov delovala torevtska delavnica (5.–4. stol. pr. n. št.).

(Fotografirano: Dolenjski muzej Novo mesto.)

Situlska umetnost je dobila ime po bronastih posodah – situlah (latinsko *situla* = vedro, žara), na katerih se najpogosteje in najbolj celovito tudi pojavlja. Spretni prazgodovinski mojstri – torevti so vrezali in vtolkli plastične reliefne podobe, ki so vedno v gibanju. Situlska pripoved ni nikoli statična, temveč razgibana, zgovorna in dinamična.

Z dokaj natančno likovno govorico nam predstavi čas, v katerem je nastala. Upodobljeni so ljudje pri različnih opravilih, v večinoma prazničnih oblačilih in pokrivalih, z oborožitvijo, nakitom in opremo ter množica uporabnih predmetov. Prikazane so domače in divje živali, ki so imele pomembno vlogo tako v vsakdanjem kakor tudi v obrednem in duhovnem življenju (bajeslovna bitja?). Vsi človeški in večina živalskih likov so upodobljeni v profilu z dokaj realistično oblikovanim živalskim svetom ter dokaj natančno prikazanimi uporabnimi predmeti (oborožitev, oprema, oblačila).

Osnovna zamisel likovne predstavitve je bila predhodno »narisana« na notranji strani pločevine in šele nato z uporabo manjših kovinskih dlet in konic izvedena na zunanji strani. S tolčenjem z notranje strani je tako nastali plitev relief pripoved še dodatno dramatiziral in poudaril. Vse figure so praviloma prikazane v profilu, pogosto stilizirane, a z detajli, ki nakazujejo njihova dejanja in opravila, saj so vedno predstavljene v gibanju (Slika 15). V zaporedju predstavljene dogodki so prikazani v isti ravnini, saj perspektive in proporcev ni. Pripoved in okraši so na

situlah prikazani conalno v vodoravnih pasovih, ki so med seboj ločeni z enim ali pa dvema plastičnima rebroma. Prizori na situlskih spomenikih se ponavljajo – sprevod, banquet, lov, ribolov, dvoboj, dvoboj z ročkami, glasbeni prizor, ples, erotični prizori, tekmovanja s konji. Arheologi so še vedno deljenega mnenja glede tega, ali je to mitska pripoved s heroji in bogovi ali prikaz izjemnih dogodkov iz življenja višjega – knežjega sloja halštatske družbe ali kar kombinacija obojega. Bojni prizori so redki. Na pasni sponi iz Vač je prikazan dvoboj konjenikov, na situli iz Kandije v Novem mestu pa boj pešakov z sekirami.

Izjema je prikaz pomorske bitke iz Istrskega Nezakcija.

Zgodnejši primerki situlske umetnosti s prehoda 7. v 6. stol. pr. n. št. so bogatejši tako po številu okrašenih pasov kakor tudi po povednosti. Naši najbolj znani situli tega časa sta z Vač in Magdalenske gore pri Šmarju, kjer sta dva pasova okrašena s človeškimi liki, tretji pa še z živalskimi. Mlajši situlski izdelki iz 5. in 4. stol. pr. n. št. pa so pripovedno skromnejši, saj se na situlah pojavlja le še po en figuralno okrašen pas, ki ga po navadi oklepata z geometrijskimi in rastlinskimi motivi okrašena pasova. Pa tudi preostali okrašeni friz je običajno skromneje okrašen le s sprevodom rogatih živali – jelenov ali kozorogov.

Na vaški situli je upodobljen točaj, ki sedečim gostom z zajemalko ponuja pijačo iz bronaste vedrice – situle (Slika 16). Prizor nam razkriva čemu so bile situle namenjene in kako so se uporabljale.

Ideja situlske umetnosti je nastala na Bližnjem vzhodu že ob koncu 2. tisočletja pr. n. št. V času razcveta sredozemske trgovine in feničanskih trgovskih stikov ter vzpona grških mestnih držav in ustanavljanja njihovih kolonij po vsem Sredozemlju je prišlo do stikov grške civilizacije in s tem grške orientalizirajoče umetnosti z Etruščani na Apeninskem polotoku. Ti pa so jo posredovali starejšeželeznodobnim prebivalcem na obrobju Alp.

Konec 19. in v začetku 20. stoletja so potekale burne razprave o nastanku situlskih spomenikov. V začetku je prevladovalo mnenje, da so vse figuralno okrašene situle nastale pod vplivom Grkov in Etruščanov na področju današnje Italije. Analiza prikazanih prizorov, predvsem oborožitve, oblačil in opreme, pa je pokazala, da sta oborožitev in konjska oprema na dolenskih situlah natančno taka, kot jih arheologi najdejo v grobovih iz tega obdobja na Dolenjskem. S tem je bilo nedvomno dokazano, da so dolenske situle nastale na Dolenjskem.

Množica doslej odkritih situl v Novem mestu dokazuje, da je tu sredi 1. tisočletja pr. n. št. delovala močna delavnica, ki je izdelovala in krasila kovinske posode dolenskih veljakov.

Železna doba je prinesla korenit obrat v miselnem svetu človeka na prostoru celinske Evrope, ki je ob srečanju z mediteranskimi elementi tudi svoje predstave izrazil v dinamični pripovedi, v svojstveni pisavi, ki je v svojo izpovedno likovno govorico vključila mitske in herojske zgodbe, pomembne dogodke in dejanja ter postala zapisovalec v času.



Slika 16: Med izpovednim prizori z vaške situle je tudi točaj, ki na svečanosti iz situle z zajemalko zajema pijačo in jo ponuja gostom (6.–5. stol. pr. n. št.).

(Hrani: Narodni muzej Slovenije)

## GROBOVI IN GROBNE NAJDBE KOT VIR ZA PREUČEVANJE ŽIVLJENJA

Med najpomembnejše vire za preučevanje življenja v arheoloških obdobjih spadajo grobovi in grobne najdbe.

Že v najzgodnejših obdobjih človekovega zavedanja je smrt predstavljala mejnik in izjemno pomemben dogodek za posameznika in družbo v celoti. Ljudje so si prenehanje obstoja na tem svetu najlaže razložili z odhodom v drug svet in s tamkajšnjim nadaljevanjem življenja. Prehod je domišljjsko povezan s potovanjem, za katerega pokojnik potrebuje popotnico, spremljati pa ga morajo tudi vsi tisi predmeti, ki jih je uporabljal v »zemeljskem« življenju, saj jih bo potreboval tudi tam, kamor gre.

Predstave o svetu mrtvih so zelo različne in povezane tako z »nerazložljivimi« naravnimi pojavi kot z domišljjskimi predstavami. Skladno z njimi pa se spreminjajo tudi načini pokopa.

Na Dolenjskem so v starejši železni dobi svoje mrtve pokopavali v gomile. Člani posameznih družin ali rodov so nasuli zemljeno gomilo, ki je bila v tlorisu okrogle oblike s premerom od nekaj pa do 30 metrov in je v višino merila do 5 metrov. V tako nasut kup zemlje je družina pokopavala svoje preminule pripadnike nekaj stoletij. Skozi plašč že nasute gomile so izkopali grobno jamo in vanjo vgradili velik lesen »zaboj«. Vanj so po-

Slika 17: Bogat grob  
bojevnika, 3/ LXVI iz  
Kapiteljske njive v Novem  
mestu, s kovinskimi in  
lončenimi grobnimi pridatki  
(med izkopavanjem).

(Foto: dr. Borut Križ.)



ložili pokojnika in ob njem namestili popotnico za onstranstvo ter opremo in preostale predmete, ki so pokojnika povezovali z vsakdanjim življenjem.

Skrbno izbrani in zloženi predmeti v grobovih dokazujejo obredno dejavnost in svečan pokop. Domnevamo, da so halštatske veljake pred pogrebom položili na mrtvaški oder skupaj s sijajnimi, prestižnimi predmeti (Slika 17), ki so bili namenjeni pokojniku kot oprema v onstranstvu in nato položeni v grob.

Pri nogah pokojnikov, ki so v grobu ležali v iztegnjeni legi na hrbtu, je bilo položeno posodje z jedili in pijačo, orožje v moških grobovih je ležalo ob strani, nakit v ženskih grobovih pa na mestih, kjer so ga po navadi nosile, torej zapestnice na rokah, nanožnice na gležnjih, steklene in jantarne ogrlice ob vratu in sponke – fibule na prsih. Pogosto pa se pojavlja še dodatni komplet nakita (steklene in jantarne ogrlice, bronaste zapestnice, položene ob glavo ali na prsi pokojnice), vendar v položaju, ki izpričuje, da je bil ta nakit shranjen v vrečki ali mošnjičku iz organskega materiala, ki se ni ohranil.

Krsto ali leseno konstrukcijo v zemlji so pokrili z močnim lesenim pokrovom, na katerega so včasih priložili še kakšen predmet (posodo, nakit, orožje).

Prazgodovinski plenilci grobov so bili dejavni tudi na Dolenjskem. Precej grobov, predvsem večjih, je bilo »izpraznjenih«  
že v prazgodovini, najbrž že v noči po pokopu. Kar nekaj dejstev govori temu v prid: zemlja nad grobom je bila sveže prekopana in še mehka ter lahka za odstranitev, svež vkop takoj po pokopu, po ropu ni zbujal suma, da bi storilce preganjali; skrunilci so natančno vedeli, kaj je v grobu in kaj je vredno iz njega odnesti. In na koncu, če bi predmete pustili predolgo ležati v grobu, bi bili poškodovani in korodirani in zato brez vrednosti.

Grobovi v gomili so bili vkopani po obodu in tudi v sredini gomile kjer je pogosto v posebno skrbno zgrajenem grobu pokopan začetnik oziroma utemeljitelj družine ali rodu. Ti centralni grobovi so bili po večini prekriti s kamnito oblogo in so tudi najstarejši pokopi v gomili, ki je včasih štela celo več kot sto grobov.



Zemljene gomile (Slika 18) so bile postavljene na vzvišenem prostoru, na vrhu hriba in po grebenih, pa tudi ob križiščih poti. Po vsej Dolenjski so gomile posejane še danes, nekatere, ki ležijo posamezno, nakazujejo manjše zaselke ali kmetije, druge, ki ležijo v skupinah in jih je lahko tudi več kot sto, pa so ob poteh, ki so vodile v gradišča.

Od nastanka gomil do danes so minila skoraj tri tisočletja in zato sta se njihovi oblika in predvsem višina delno spremenili. Oznak – spomenikov ali obeležij, lesenih ali kamnitih znamenj –, ki jih poznamo iz sočasnih grških ali srednjeevropskih gomil, na Dolenjskih gomilah še niso našli.

Zemljene gomile, čeprav delno preoblikovane, še danes sooblikujejo dolenjsko pokrajino in tu primerjava z egipčanskimi piramidami ni povsem neumestna. Mogočna, z obzidji obdana gradišča pa dominirajo na najbolj izpostavljenih višinah slovenskega prostora in pričajo o moči in pomenu železnodobnih prebivalcev. Dolenjska halštatska družba je skupni evropski kulturni dediščini prispevala nekaj vrhunskih situlskih spomenikov, pa tudi doma izdelane, živopisno okrašene steklene jagode ogrlic.

## SKLEP

Starejša železna doba je edino obdobje, ko je slovenski prostor širše zaznamoval in vplival na dogajanja v Evropi. Tako geografska lega na križišču pomembnih prehodov iz Sredo-

Slika 18: Gričevnata dolenjska pokrajina je bila posejana z gomilnimi grobišči. Večina gomil je bila do danes uničena in poškodovana, nekaj pa so še ohranilo.

(Gomili na Brezju pri Trebelnem, foto dr. Borut Križ.)

zemlja kot z Balkana v notranjost celine kakor tudi bogata ležišča železove rude, takrat strateško najpomembnejše surovine, so omogočili, da se je socialno že dokaj razslojena družba aktivno vključila v evropske gospodarske in kulturne tokove. Železnodobno Slovenijo je sestavljalo več kulturnih skupin, ki geografsko sovpadajo s slovenskimi historičnimi pokrajinami. Dolenjska je bila najštevilnejša in najmočnejša. Življenje je potekalo v utrjenih višinskih naseljih, obsežna, v bližini ležeča grobišča pa razkrivajo pomen grobnega kulta, ki je predstavljal pomemben del družbenega dogajanja. Prav raziskave grobov in grobni pridatki kažejo odnose v tedanjih skupnostih, njihovo gospodarsko in vojaško moč ter dajejo socialno sliko celotne družbe.

Proizvodnja železa in stekla, izdelava vrhunskih kovinskih in lončenih izdelkov, prestižni uvoženi predmeti ter izjemni situlski spomeniki zrcalijo veliko moč, ustvarjalnost in pomen Dolenjske starejše železnodobne skupnosti.

Situlski spomeniki, upodobitve ljudi, živali in narave v tanki bronasti pločevini, odsevajo ideale, predstave, ideje in mišljenje halštatskodobnih skupnosti. Natančni prikazi dinamičnih človeških likov nam razkrivajo tudi socialno in duhovno življenje, ki ga materialni svet arheoloških najdb ne ponuja. Situlska pripoved, ki je dokaj uniformirana, jasna in izčiščena v prostoru, ki ne pozna črkovne pisave, predstavlja tudi slikovni zapis pomembnih dogodkov tako za skupnost kakor za njeno elito. Situlska umetnost je umetniški izraz bojevnike, patriarhalne družbe, ki je sredi prvega tisočletja pr. n. št. živela na širšem območju med Alpami in Jadranskim morjem ter tvorno prispevala k duhovnemu in umetnostnemu razvoju Evropske celine v času nastajanja evropske kulture in civilizacije.

## IZBRANA LITERATURA

- Dular, J. idr. (1999). *Zakladi tisočletij*. Ljubljana: Založba Modrijan in ZRC SAZU, Inštitut za arheologijo.
- Dular, J. in Tecco Hvala, S. (2007). Jugovzhodna Slovenija v starejši železni dobi. V: *Opera Instituti Archaeologici Sloveniae* 12. Ljubljana.
- Gabrovec, S. (1964–1965). Halštatska kultura v Sloveniji. V: *Arheološki vestnik* 15–16, str. 21–63.
- Gabrovec, S. (1987). Jugoistočnoalpska regija sa zapadnom Panonijom. V: *Praistorija Jugoslavenskih zemalja* 5. Sarajevo, str. 25–182.
- Križ, B. (2012). *Odsevi prazgodovine v bronu*. Novo mesto: Dolenjski muzej.
- Križ, B. (2008). *Dežela situl*. Ljubljana: Založba Viharnik.
- Svoljšak, D. in Dular, J. (2016). Most na Soči. V: *Opera Instituti Archaeologici Sloveniae* 33. Ljubljana.
- Turk, P. (2005). *Podobe življenja in mita*. Ljubljana: Narodni muzej Slovenije.
- Teržan, B. (2019). Štajersko-panonska halštatska skupina. Uvodnik in kratek oris. V: *Arheološki vestnik* 70, str. 319–334.