




 \_\_\_\_\_ + 
 
 \_\_\_\_\_


 \_\_\_\_\_ + 
  $\frac{h_2o}{V = P}$ 

 \_\_\_\_\_ + 
  $\frac{O = S}{}$ 
 \_\_\_\_\_


 \_\_\_\_\_ + A

$\frac{\check{z} = z}{}$ 
 \_\_\_\_\_

Rebus<sup>167</sup>

**Rešitev rebusa ti bo dala namig o vsebini današnje šolske ure.**

# **VELIKA GOSPODARSKA KRIZA 1929**

## **OD GOSPODARSKEGA VZPONA DO KRIZE**

**V letih po prvi svetovni vojni so bile vodilne države sveta v različnem gospodarskem položaju.**

**Gospodarstvo evropskih držav, glavnih udeleženk vojne, je uničeno. Posledica je nagla rast bresposelnosti in inflacije.**

**V takšnih razmerah, ko ljudje živijo v velikem pomanjkanju, vedno manj zaupajo v obstoječo politično ureditev, **parlamentarno demokracijo.****

**Uveljavljati se pričnejo posamezniki in nove politične ureditve, ki odklanjajo demokracijo.**

**Največja kriza je v prvi polovici 20. let zajela Nemčijo**

## **IGRA Z DENARJEM**



**Nemčija je začela reševati vprašanje vojne odškodnine s tiskanjem denarja. Posledica je bila ohromitev gospodarstva in hiperinflacija. Cene so naraščale iz ure v uro, plače pa so izplačevali nekajkrat na dan.**



**Vrhunec doseže inflacija leta 1923. Denar je bilo lažje in hitreje tehtati kot preštavati.**

**Liter mleka je takrat stal 26 milijard mark, kilogram kruha pa 105 milijard mark.**



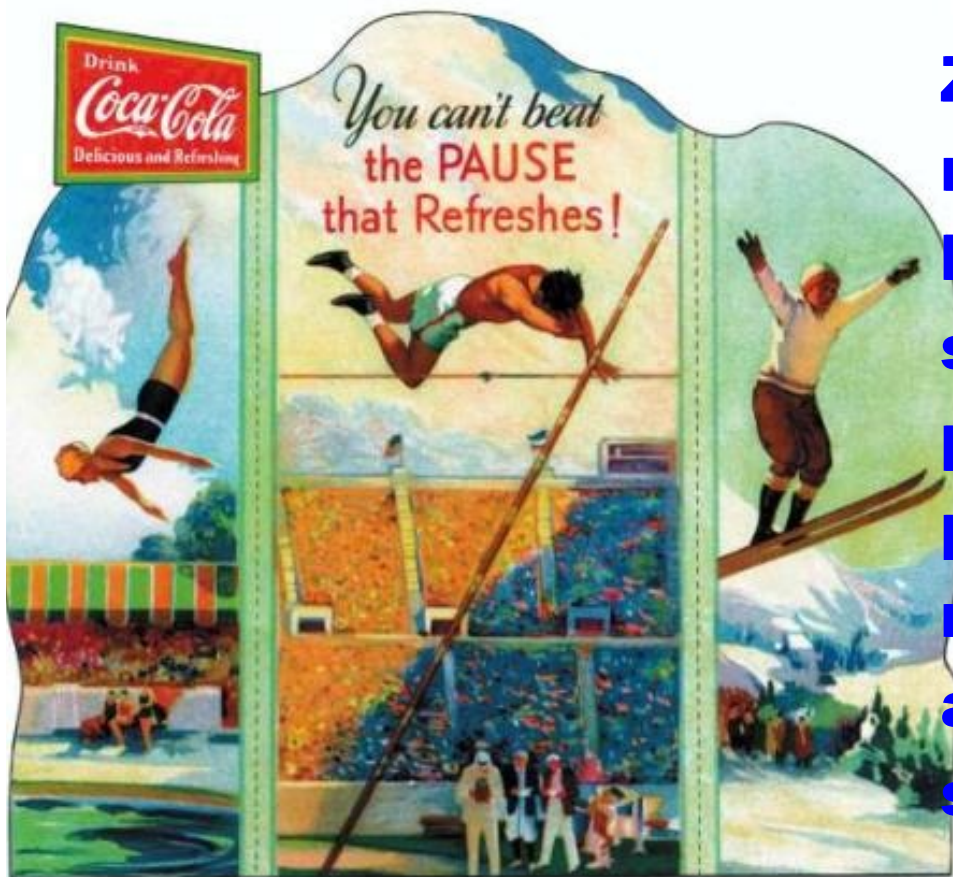
**Obstajal je tudi bankovec za biljon mark.**

**Oblasti so bile prisiljene ukrepati. Ustavile so nedazorovano tiskanje denarja in ob pomoči ZDA postopoma vrniti vrenost denarju.**

**Po letu 1924 se je gospodarski in politični položaj umiril, sledilo je obdobje hitre gospodarske rasti, ki je prebivalcem zahodnih držav dajala občutek, da si lahko po letih vojnega trpljenja končno privoščijo breskrbno življenje. Začela so se "ZLATA DVAJSETA LETA".**

**Preglej grafikon v učbeniku na strani 34 in ugotovi, katera država beleži največjo gospodarsko rast?**

**Zakaj postanejo ZDA največji svetovni upnik?**



**Z naraščanjem gospodarske moči ZDA se je širil tudi njihov kulturni vpliv, ki pa med svetovnimi vojnami še ni prevladal, čeprav so ljudje postopoma že prevzemali ameriške navade in izdelke: coca-cola, ameriški film in musical so pričeli svoj nezaustavljiv pohod.**

**Uveljavi se potrošniška družba, katere statusni simboli postanejo tehnični izdelki (hladilnik, radio, avtomobil)**



Naslovnica ameriške revije Life leta 1928. V »bučnih dvajsetih« (roaring twenties) se je v ZDA razvil lahkoten in hiter ples charleston, ki je osvojil tudi Evropo.

## American way of life



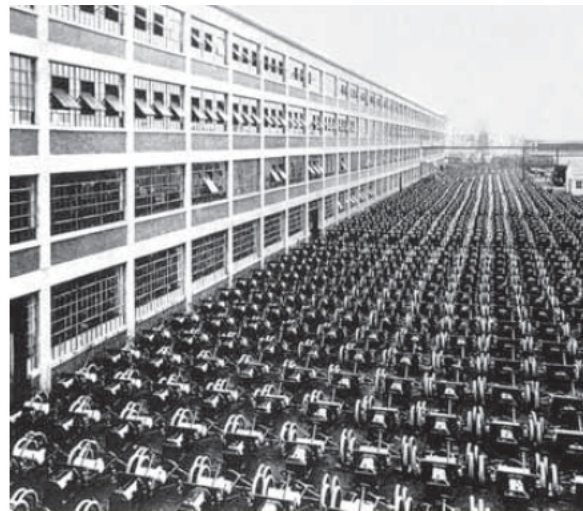
Pralni stroj

## **Oglej si dejavnike, ki so omogočili ameriški gospodarski boom v 20. letih 20. stoletja**

Dvajseta leta so v nostalgичnem spominu Američanov dobila podobo zlate dobe. Zaznamovali so jih visoka gospodarska rast, hitra modernizacija in rastoči življenjski standard mestnega prebivalstva. V desetletju med letoma 1919 in 1929 se je industrijska proizvodnja podvojila, dobiček je strmo rasel, brezposelnost je bila nizka, pretežni del prebivalstva pa je imel dovolj denarja, da si je lahko privoščil več kot le hrano, obleko in skromno najemniško stanovanje. Vsi Američani pa vendarle niso uživali sadov gospodarskega razcveta. Zlasti težko je bilo življenje na podeželju, kjer so kmetje pridelovali več hrane, kot so je lahko prodali. Cene kmetijskih proizvodov so močno upadle, zaslužek kmetov pa je bil nikakršen.

Pomembna sestavina blaginje, ki je v dvajsetih letih zajela ameriška mesta, je bila hitra elektrifikacija. Hladilniki, pralni stroji in drugi gospodinjski aparati ter razmah telefona in radia so začeli spreminjati vsakdan Američanov.

Zaradi tehničnih novosti in blaginje sta se v ameriških mestih spreminjala moda in življenjski slog. Spremenili so se odnosi med spoloma; leta 1919 so ženske dobile splošno volilno pravico, čedalje več se jih je zaposlovalo, hkrati pa se je spreminjala družbena vloga žensk.



*Množična proizvodnja v tovarni Ford. Avtomobilska proizvodnja se je v dvajsetih letih strmo vzpenjala – leta 1919 je bilo v ZDA sedem milijonov avtomobilov, deset let pozneje pa kar 26 milijonov, v povprečju en avtomobil na pet Američanov.*

## **Vzroki, ki so pripeljali do izbruha svetovne gospodarske krize**

**Večina držav je vrhunec industrijskega razvoja dosegla leta 1929, nato je še istega leta sledil nagel padec.**

**Začelo se je v ZDA.**

**Tega leta so podjetja v ZDA naredila največ po vojni, največ tako zasluženega denarjasa vložili v novo proizvodnjo in to je trg zadušilo s preveč izdelki, ki jih niso mogli več prodati. Začeli so naglo nižati cene, tovarne so zmanjšale proizvodnjo in odpuščale delavce.**

**To je sprožilo padec cen vrednostnih papirjev. Vsi lastniki so skušali delnice čim prej prodati, zato je prišlo na tako imenovani črni petek oktobra 1929 do zloma na borzi v New Yorku.**

**Podjetja niso več mogla vračati dolgov, zato so hitro propadle skoraj vse banke, nato pa še veliko industrijskih podjetij.**

**Kriza je postopoma zajela ves svet in skoraj vse panoge gospodarstva.**

## Primer 7: Spirala gospodarske recesije

Sredi dvajsetih let je bil radijski sprejemnik še vedno novost in vsak ga je hotel imeti. Dva ameriška inženirja elektrotehnike sta ustanovila svoje podjetje za izdelavo radijskih sprejemnikov. Pri banki sta si sposodila denar, da bi lahko začela poslovati.

Bila sta zelo uspešna. Povpraševanje je bilo tako veliko, da nista mogla izdelati dovolj radijskih sprejemnikov. Zaposlila sta več delavcev, zato sta potrebovala še več kapitala, da bi zgradila večjo tovarno. Bančno posojilo sta razširila. Poleg tega sta prodala delnice svojega podjetja na newyorški borzi (Wall Street).

Delnice je kupilo veliko ljudi. Proizvodnja radijskih sprejemnikov se je povečala, povečali so se tudi dobički družb in delničarjem se je naložba dobro obrestovala. Tudi drugim podjetjem, ki so izdelovala radijske sprejemnike, je šlo dobro.

Čez nekaj časa so v podjetju ugotovili, da prodaja novih radijskih sprejemnikov ne narašča več. Večina ljudi je hotela samo po en radio. Podjetje je uvedlo nove modele, da bi ljudi prepričali, naj kupijo še en ali dva radijska sprejemnika.

Prodaja se je za nekaj časa povečala, potem pa se je spet začela zmanjševati. Časi so postajali vse slabši in ljudje so kupovali le nujne stvari, ne pa več »razkošnih«  
dobrin. Podjetje je zmanjšalo število zaposlenih.

Dobički so se zmanjševali, vrednost delnic podjetij je začela padati. Nekateri delničarji so začeli prodajati svoje delnice, da ne bi izgubili veliko denarja. To je povzročilo preplah, delnice je začelo prodajati vse več delničarjev, tako da je cena delnic nenehno padala.

Banka, ki je posodila denar za ustanovitev podjetja, je hotela vračilo posojila. Podjetje ni moglo odplačati svojih dolgov in je moralo razglasiti stečaj. Brez dela so ostali vsi delavci. Tudi delničarji, ki so vložili denar v podjetje, so bili uničeni.

Zdaj pa si predstavljajte, da se je to zgodilo v istem obdobju (1928–31) v več tisoč podjetjih, ki so izdelovala najrazličnejše izdelke, po vseh Združenih državah Amerike in Evropi.

**Primer ti bo  
pojasnil, kako  
je prišlo do  
krize.**

## Gospodarska kriza se kot verižna reakcija razširi po vesm svetu



*Vpliv gospodarske krize v ZDA na svetovno gospodarstvo*

Gospodarska kriza se je iz ZDA kot verižna reakcija razširila po vsem svetu. Najbolj so bili prizadeti industrijski delavci, uslužbenci in kmetje. Kriza je dosegla vrhunec leta 1932, ko je bilo na svetu že 30 milijonov brezposelnih. Brezposelnost je prinesla obubožanost, revščino in tudi lakoto. Na drugi strani je svetovna gospodarska kriza povsem obšla Sovjetsko zvezo, saj je bila izolirana od evropskih in svetovnih gospodarskih tokov.

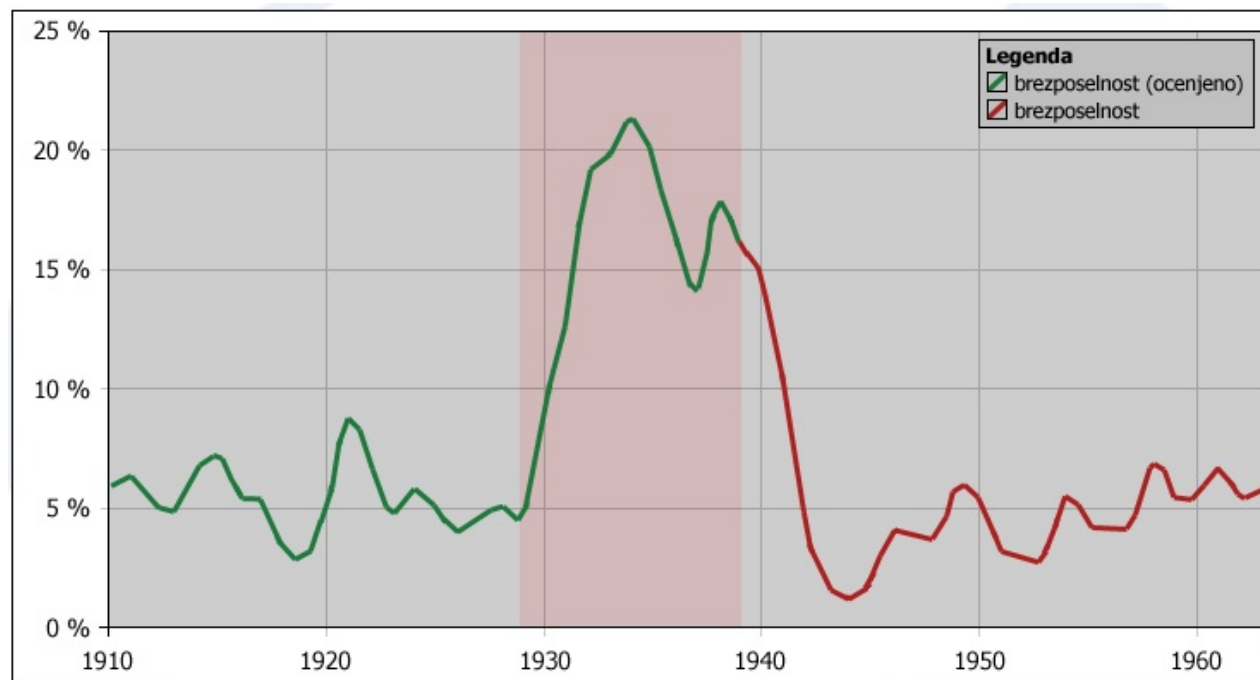
## POSLEDICE GOSPODARSKE KRIZE

**Propadle so številne banke in podjetja.**

**Demokratska/republikanska ureditev številnih evropskih držav je bila ogrožena**

**Padec cen kmetijskih pridelkov povzroči propad kmetov, posledično pomanjkanje prehrambenih proizvodov.**

**Brezposelnost prinese ljudem pomanjkanje in lakoto.**



Ameriška brezposelnost med leti 1910 in 1960



# **GOSPODARSKA KRIZA JE PRIZADELA TUDI PODEŽELJE**

Zanimivo je, da se ljudje na podeželju niso zavedali, da je leta 1929 prišlo do zloma borze. Borza kot taka jim ni pomenila veliko, saj skoraj nihče od njih ni imel delnic v posesti. Kmetovalci, ki so v ZDA predstavljali več kot 30% delovne sile, so imeli že pred samo krizo dovolj problemov. Niso bili deležni blagostanja, ki je zajel Ameriko v 20-ih letih, saj je dohodek na kmetovalca znašal le tretjino nacionalnega povprečja. Vzpodbujeni za povečanje proizvodnje za potrebe prve svetovne vojne, so še v 20-ih letih povečevali output. Imeli so boljša semena, ki so rasla hitreje; imeli so dostop do boljše tehnologije (uporaba traktorjev). Z novim zanosom so jemali kredite za nakup novih strojev in zemlje, kar je kmalu privedlo do tega, da so proizvajali preveč. Ko je nastopila kriza, so se soočili z izgubo tujih trgov in z zasičenostjo domačega tržišča. Ironija se je pokazala v proizvodnji hrane, ki si je večina prebivalstva ni mogla privoščiti. Suša, ki je prizadela ameriški srednji zahod, in nizke cene, so primorale številne kmete, da so se z družinami izselili v Kalifornijo

Posledično so se cene kmetijskih izdelkov skoraj povsod po svetu prepolovile. Kmetje so povsod po svetu skušali nadoknaditi padajoče cene z vzgajanjem in prodajo večje količine pridelka, zaradi česar so cene še bolj padale. Za kmete, ki so bili odvisni od trga, zlasti od izvoznega trga, je to pomenilo propad, razen če so se lahko umaknili v poslednjo tradicionalno kmečko utrdbo, v samooskrbno pridelavo

Skladno s krizo so cene živil za kmete v mnogih deželah katastrofalno padle. Prav tako banke, ki še niso propadle, niso hotele posojati kmetovalcem. Postalo je namreč jasno, da ti nimajo denarja za financiranje pridelkov (letine). Januarja 1931 je 300 obupanih kmetovalcev v Angliji grozilo, da bodo zaplenili trgovine, če ne bodo prejeli osnovnih živil. Prestrašeni trgovci so pri zahtevah popustili



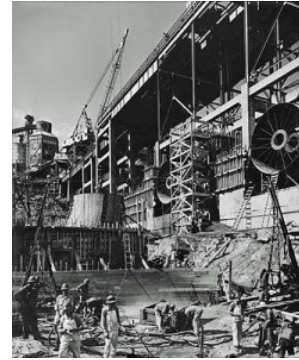
● Opuščena ameriška kmetija leta 1936



*Revna ameriška družina med veliko depresijo*



## **POT IZ KRIZE - NEW DEAL - Franklin D. Roosevelt**



**Z velikimi javnimi deli, katerih naročnik je bila država, se je postopoma zmanjšala bresposelnost.**

**CESTE, HIDROELEKTRARNE ...**

**Ljudje so bili prisiljeni iskati delo po celi državi.**



A migrant family looking for work in the pea fields of California. Photograph by Dorothea Lange. 1935.

## **NEW DEAL - značilnosti**

**S predpisanimi cenami so se oblikovale stabilne cene kmetijskih pridelkov.**



**Tako so si opomogli kmetje.**

**Izboljšala se je oskrba.**

## **NEW DEAL - značilnosti**

### **DENARNA REFORMA**

**Zlato podlago dolarja je nadomestilo cenejše srebro. Količina denarja se je povečala, saj je imel "srebrni dolar" skoraj polovico manjšo vrednost od prejšnjega.**

**S tem denarjem je država finančno podprla obnovo industrije in kmetijstva.**

## **NEW DEAL - značilnosti**

### **NADZOR NAD GOSPODARSTVOM PREVZAME DRŽAVA**

**Država določi pravila, po katerih lahko industrija in banke dobijo državna posojila.**

**Tako država nadzoruje:**

- obseg proizvodnje**
- vrsto proizvodnje**
- obseg tržišča**
- cene**
- plače delavcem**
- delovni čas**
- zaščito delavcev (obvezni so sindikati)**

**Liberalni kapitalizem  
zamenja državni  
kapitalizem**

**S pomočjo grafikona (zgoraj) ugotovi,  
ali je bil program New Deal uspešen.**