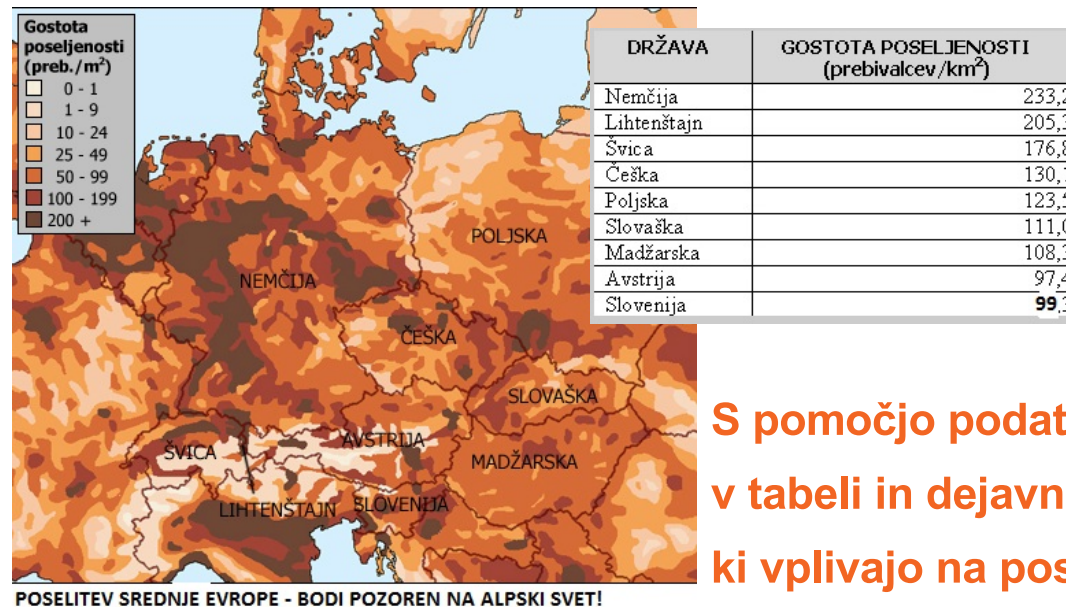


ALPSKI SVET - poselitev, promet in gospodarske značilnosti

Razmisli, kateri dejavniki vplivajo na gostoto
poselitve v alpskem svetu?



S pomočjo podatkov
v tabeli in dejavnikov,
ki vplivajo na poselitev
primerjaj razporeditev
prebivalstva med Švico
in Slovenijo.

V primeru katere države bo
podatek število prebivalcev
na kvadratni kilometer bolj
bližji dejanski razporeditvi
prebivalstva? Zakaj?



Alpsko naselje

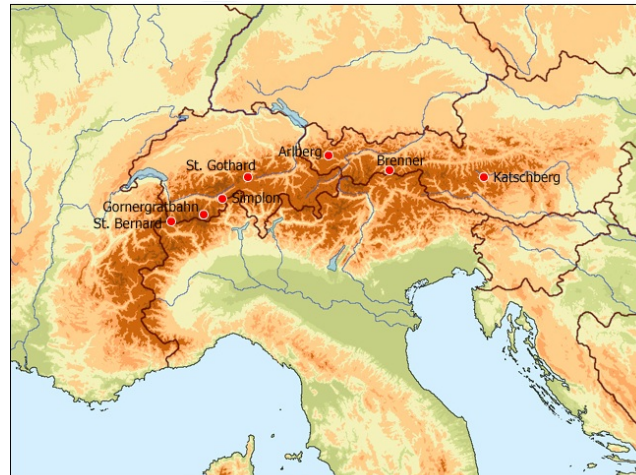
Dejavniki, ki omejujejo enakomernješo poselitev:

- visoke nadmorske višine
- strm relief
- ozke doline
- hladnejše podnebje

Gostejša poselitev je le v širših dolinah in kotlinah.

V višjih predelih prevladujejo samotne kmetije.

Na zemljevidu so označeni najpomembnejši gorski prelazi v Alpah, poišči jih na zemljevidu in ugotovi na katerih nadmorskih višinah ležijo in katere doline povezujejo.



Naipomembnejši alpski gorski prelazi

V preteklosti so čez gorske prelaze vodile pomembne trgovske poti. Toda pozimi je bilo potovanje zelo nevarno, saj je potnike oviral sneg, ogrožali pa so jih tudi snežni plazovi.

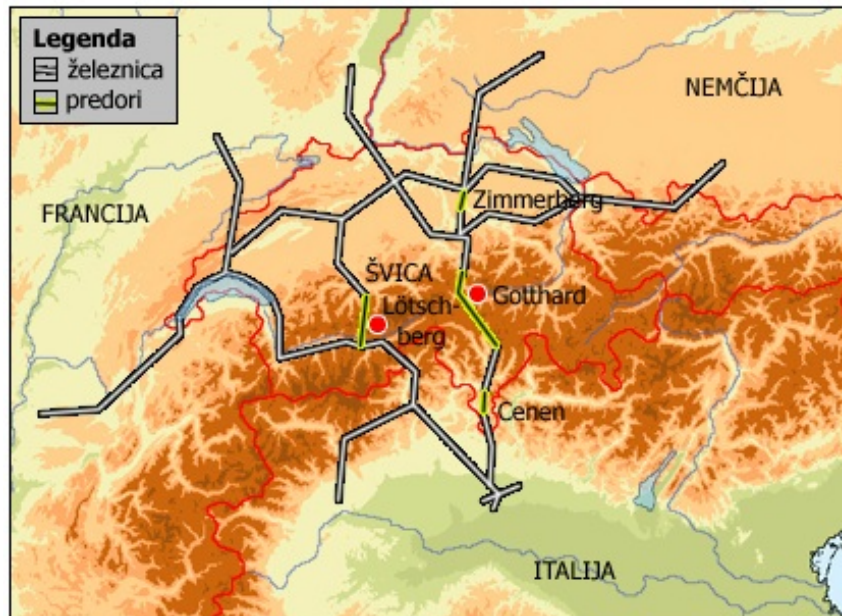


Bernardinca naj bi vzgojili menihi, ki so živeli v samostanu pod prelazom San Bernard.

Popotnike so vodili po zasneženih poteh in pomagali pri reševanju ponesrečencev izpod plazov.

V novejšem času so čez gorske prelaze speljali ceste in železnice.

Da bi bil promet čim bolj tekoč in varen so zgradili številne predore in viadukte.



Železniški promet v Alpah



Železniški promet, speljan skozi številne tunele

Poišči prikazano območje na zemljevidu v atlasu.



Sistem predorov pod prelazom St. Gotthard

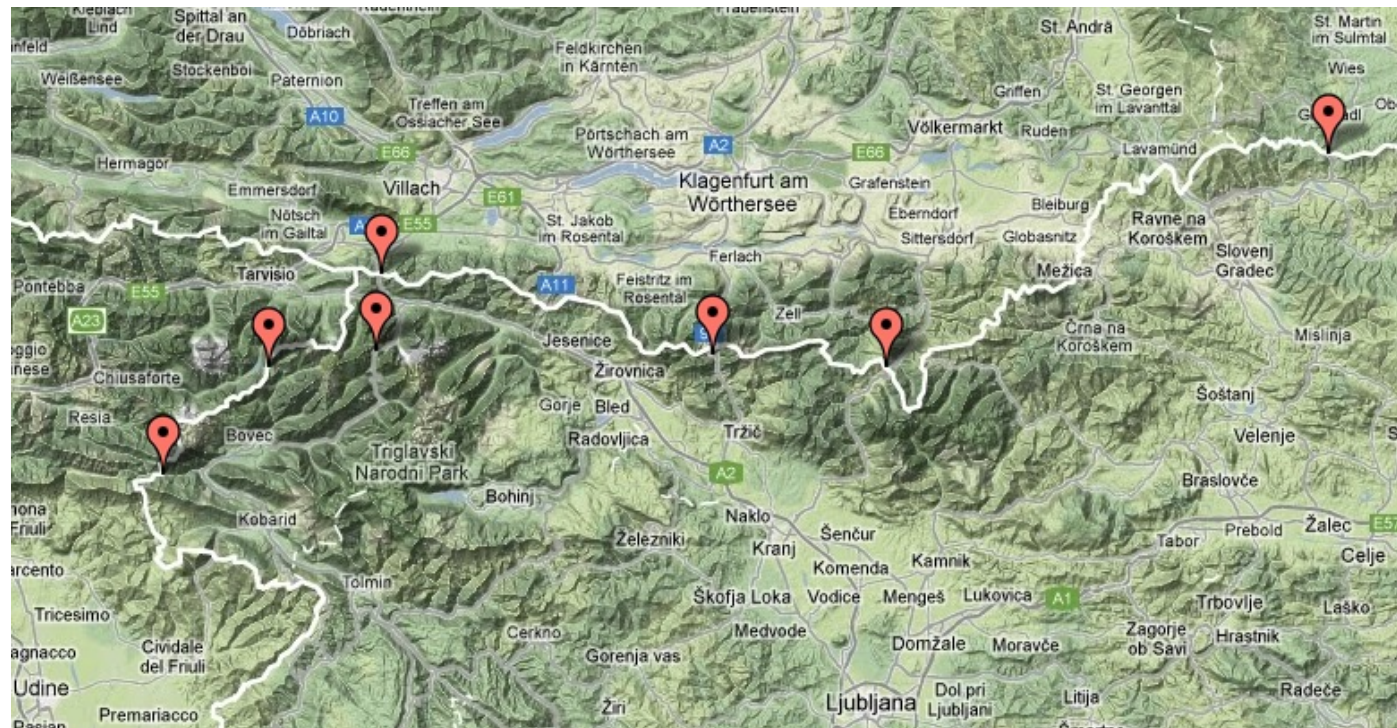
— star železniški

— cestni

— nov železniški, ki bo najdalši na svetu

**Pomembnejši alpski prelazi v Sloveniji so:
Učja, Predel, Vršič, Korensko sedlo, Ljubelj,
Jezerski vrh, Radlje.**

**Poišči jih na zemljevidu in ugotovi, kateri
prelaz leži na najvišji nadmorski višini.**



Gospodarske značilnosti

Kakšni bodo po tvojem mnenju pogoji za kmetijstvo v alpskem svetu?

Prevladuje živinoreja (govedo, ovce koze). Še vedno je ohranjen tudi tradicionalen način, za katerega je značilno planinsko pašništvo.

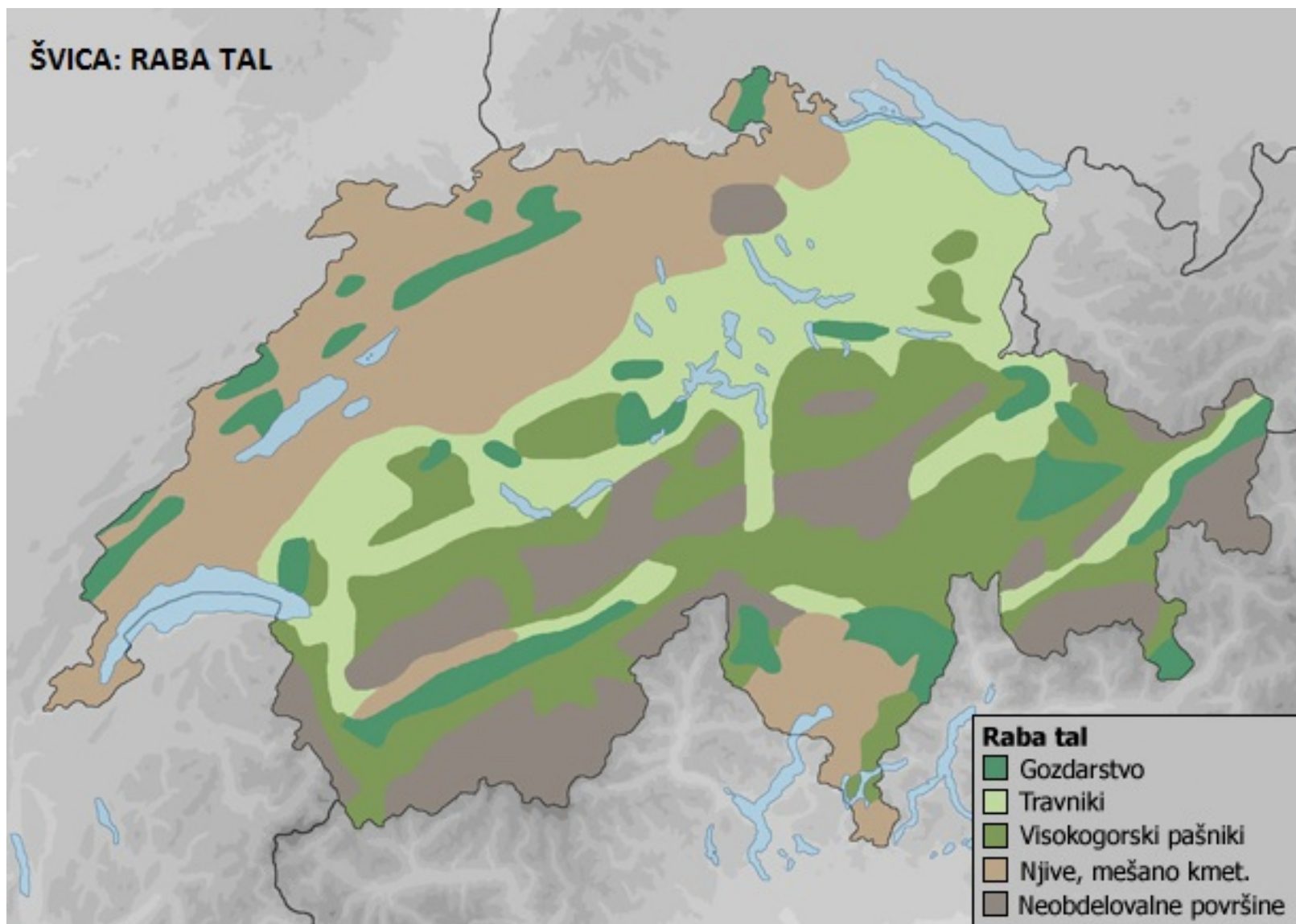


Pašna govedoreja v Alpah

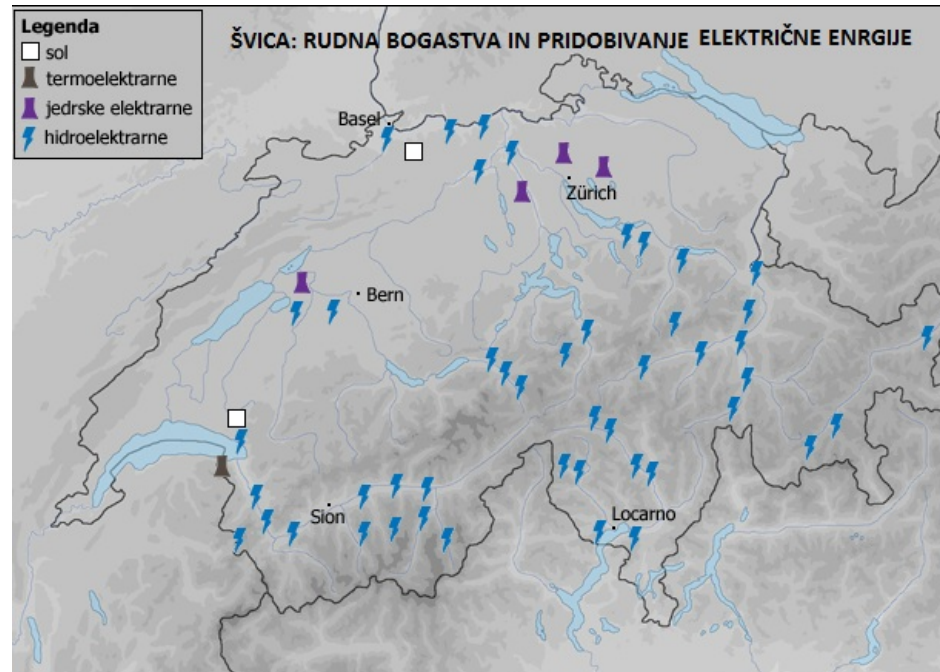


Na gričevjih ob večjih jezerih ter južno alpskem kantonu Ticino je pomembno vinogradništvo (Na sliki: Vinograd ob jezeru Neuchatel).

ŠVICA: RABA TAL



Naravnih bogastev in domačih surovin za industrijsko predelavo je malo



Glavna surovina je les, energetski vir pa hidro energija.

Ugotovi dva razloga zakaj so alpske reke primerne za gradnjo hidroelektrarn?

Države zaradi pomanjkanja surovin razvijajo industrijo, ki zahteva veliko vložnega dela in zanja ter sorazmerno malo surovin.

ZNANI ŠVICARSKI PROIZVODI



Švicarski siri



Švicarski nož



Švicarska čokolada



Luksuzna ura Rolex



Steklenica Sigg



Zeliščni bonboni Ricola

Švica proizvaja in izvažata predvsem merilne naprave, ure, zdravila (farmacevtska industrija), kemične izdelke (barvila) ter tekstilne in prehranske proizvode

Švica, Avstrija in Lihtenštajn sodijo med najbogatejše evropske države.

Švica je znana tudi po bančništvu.



Švicarska Nacionalna banka v Bernu



Borza SIX v Zürichu



Pogled na švicarsko finančno središče Zürich



Švicarski franki

Na območju Alp je turizem zelo pomembna gospodarska dejavnost.



Turizem

Alpe so **največje gorsko turistično** območje na svetu. Turizem je tam razvit že dobrih 120 let in prinaša velik dobiček in številne ugodnosti ter tudi pomanjkljivosti in težave za domače prebivalstvo in naravo. Predstavljene so nekatere pozitivne in negativne značilnosti razvoja turizma.

PREDNOSTI	SLABOSTI
<ul style="list-style-type: none">• turizem je ponekod glavna gospodarska dejavnost, ki prinaša dohodek in dobiček• nudi zaposlitev domačemu prebivalstvu (hoteli, športna središča...)• pospešuje gradnjo rekreacijske, prometne in tehnične infrastrukture• vpliva na boljšo prometno povezanost različnih delov Evrope• vpliva na zmanjšanje odseljevanja prebivalstva	<ul style="list-style-type: none">• onesnaževanje prsti, zraka, vode• povečana poraba vode• finančna odvisnost samo od ene gospodarske dejavnosti• izredna sezonskost uporabe naprav, odprtih hotelov, smučišč...• številni posegi v okolje in pokrajino (urejanje smučarskih prog, zasneževanje)• spreminjanje reliefnih razmer• odstranjevanje naravne vegetacije, krčenje gozda, krčenje življenjskega prostora divjadi• kvarjenje izgleda pokrajine (zaradi gradnje velikih turističnih objektov, rekreacijskih površin ipd.)• onesnaževanje okolja ob višku sezone zaradi prevelikega števila turistov• občasna nasprotovanja med turisti in domačim prebivalstvom oz. tujimi turističnimi delavci

Kako zmanjšati negativne učinke turizma v Alpah?

Turizma v Alpah se zagotovo ne da ustaviti, se ga pa da prilagoditi okolju in naravi.

Občina Werfenweng v okolici Salzburga je izrazito turistična občina, saj je ob 700 prebivalcih kraja, na voljo 1800 turističnih ležišč. Velike težave so se pojavljale zaradi gostega prometa, ki ga povzroča do 5000 dnevnih smučarjev. V mestu so zato uvedli ukrepe za omejitev prometa.

- *ponudili so vozila na sončni in električni pogon (avtomobili, rolerji, kolesa itd.) za goste in domačine;*
- *uvedli so stalno javno prometno linijo*
- *zagotovili večjo mobilnost v kraju samem in v počitniški regiji: možnosti za prevoz z uporabo hotelskih vozil, vzpostavitev stalne prometne linije in rent-a-car*
- *pripravili seznam predlogov za izlete brez uporabe avtomobila;*
- *uredili parkirišča na vhodu v vas;*
- *zmanjšali tranzitni promet z uvedbo omejitve hitrosti in preureditve lokalne ceste ter glavnega trga na pešcem prijazen način*
- *pričeli razvijati logotip pod geslom „Trajnostno in mobilno“*

