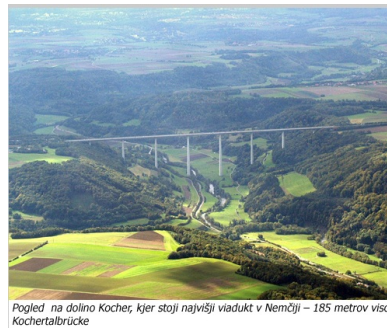


**Sredogorja s kotlinami, Nemško-poljsko
nižavje in Karpati**

**Na zemljevidu poišči in pokaži naravnozemljepisne
enote Srednje Evrope**

**S pomočjo fotografij primerjaj reliefne
značilnosti sredogorij s kotlinami, Nemško-
Poljskega nižavja in Karpatov.**



Nasad sončnic v Brandenburg



Polje oljne repice v pokrajini Brandenburg



Kmetijska pokrajina na severu Nemčije

Katera fotografija prikazuje območje sredogorij?

Skupne značilnosti zgradbe in površja sredogorij s kotlinami:

- zgrajeno je iz starih kamnin
- v nekdanjih morskih zalivih je nastal premog
- v času tektonskega premikanja se oblikujejo grude, kotline in tektonski jarki
- tektonsko delovanje je prineslo na površje rude

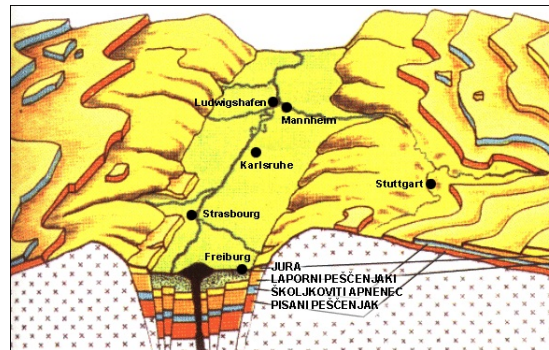


Češko rudogorje. Kot pove že ime, so hribi bogati s številnimi rudami, predvsem rjavim premogom, svincem in kostrom.

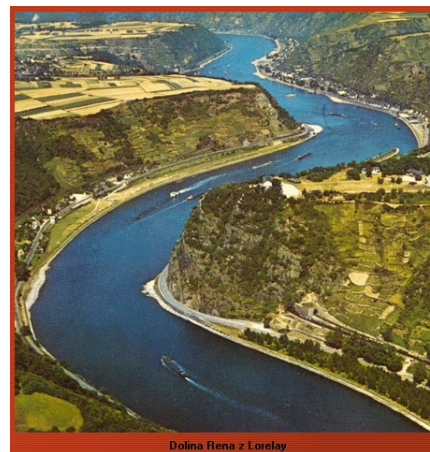
Renski tektonski jarek

S pomočjo skice v učbeniku ugotovi, kako nastanejo grudasta gorovja in tektonski jarki

Oglej si skico in poišči kraje, ki ležijo v renskem tektonskem jarku na zemljevidu.

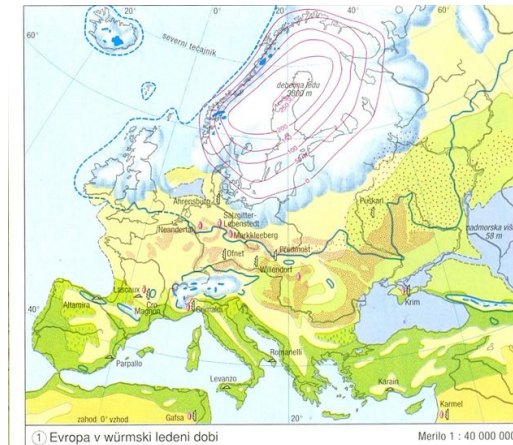


Dobro si oglej fotografijo in ovrednoti vlogo tektonskega jarka kjer je najožji.



Nemško - Poljsko nižavje

S pomočjo zemljevida ugotovi kateri dejavnik je vplival na oblikovanje površja v Nemško-Poljskem nižavju



Prevladuje rahlo valovit nižinski svet, ki je bil v času ledenih dob pod debelim pokrovom ledu.

Ostanki ledeniškega delovanja so ledeniški nasipi in jezerske zamočvirjene pokrajine (pojezerja)



Poišči pokrajino na zemljevidu.

V kateri državi leži?

Na zemljevidu poišči večje reke Nenško-Poljskega nižavja.

V katero morje se izlivajo?

Kakšne morske izlive imajo? Skiciraj obliko.

Na zemljevidu poišči Hamburg, Szczecin in Gdansk in naštej tri skupne značilnosti omenjenih mest.

Karpati



S pomočjo zemljevida primerjaj višino Alp in Karpatov.

Kaj lahko sklepaš iz ugotovljene razlike?

Gorovje je ožje in nižje od Alp. Podnebje je še vedno gorsko, a z višjimi temperaturami, pobočja so bolj poraščena.

Ljudje se ukvarjajo s pašno živinorejo in gozdarstvom. Na obrobju ležijo nahajališča nafte, premoga in žlezove rude.

Industrijski razvoj na območju sredogorja kotlin ter posledice

Na osnovi železove rude in premoga so se že v 19. stoletju na območju sredogorij in kotlin Srednje Evrope pričele nastajati industrijske pokrajine.

Ali veš kaj je industrijska pokrajina?



Industrijske pokrajine poišči na zemljevidu v atlasu in ugotovi:

1. Na osnovi katerih naravnih bogastev se je pričel razvoj.
2. Katere industrijske panoge so se tam razvijale.

Industrijske pokrajine: Porurje, Porenje, Šlezija, Saška, osrednja Češka in Moravska, okolica večjih mest na Švabsko-Bavarski planoti.

Kakšne so bile posledice industrijskega razvoja?

Pozitivne posledice	Negativne posledice
gradnja prometne in druge infrastrukture	pretirano izkoriščanje naravnih virov in surovin
veliko delovnih mest	onesnaževanje okolja: ozračja, reke, prsti
nastanek, rast in razvoj mest	problemi z odlaganjem in sortiranjem odpadkov
prinašanje dohodka	uničevanje kmetijskih površin in gozdov za gradnjo tovarn, stanovanjskih objektov, prometnic
razvoj pokrajine	odmiranje gozdov in uničevanje poljščin zaradi kislega dežja



Od kislega dežja poškodovan gozd jelk na Češkem leta 1991



Energijsko ploščad Turow na Poljskem, ki jo je poganjal lignit, je bila ena največjih onesnaževalk območja.



Industrijski razvoj se je stopnjeval po prvi in še posebej po drugi svetovni vojni.

V tem obdobju je bila Srednja Evropa razdeljena na zahodni **kapitalistični del**, kjer je kot družbena ureditev prevladovala **demokracija** in vzhodni **socialistični del**, kjer je kot družbna ureditev prevladoval **socializem** (vso oblast v državi ima ena stranka-komunisti)

Zahodni del je bil gospodarsko bolj razvit in naprednejši od vzhodnega.

Države:

- vzhodni del: Poljska, Češkoslovaška, Madžarska, Vzhodna Nemčija

- zahodni del: Zahodna Nemčija

Onesajževanje okolja je bilo bistveno bolj silovito v vzhodnem delu Srednje Evrope.

S pomočjo zemljevidov v atlasu ali interneta ugotovi, kdaj je prišlo do združitve Vzhodne in Zahodne Nemčije ter kdaj je se je Češkoslovaška razdelila na Češko in Slovaško?

Boj proti onesnaževanju in prizadevanja za industrijski razvoj, ki bo ohranjal okolje čim bolj nedotaknjeno (načelo trajnostnega razvoja).

Leta 1991 so se prizadete države v okviru EU združile v boj proti onesnaževanju.

Cilji:

- uvedba tehnologij, ki ne onesnažujejo okolja**
- zmanjšanje izpustov žvepla (SO₂) in dušika v okolje (NO₂)**

Boj proti onesnaževanju zahteva tudi spremembo gospodarskih dejavnosti. To pa zahteva veliko časa in predvsem denarja.

Probleme v zvezi z onesnaževanjem okolja uspešno rešujejo predvsem države zahodnega dela Srednje Evrope, ki so gospodarsko bolj razvite in bogatejše (Nemčija, Avstrija, Švica), medtem ko gospodarsko manj razvite države na vzhodu Evrope zaostajajo (Češka, Slovaška, Poljska, Madžarska)

Preobrazba Porurja

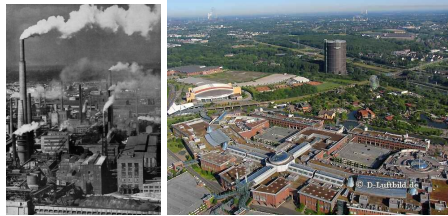
Uspešen primer preobrazbe gospodarstva in s tem čistejše okolje.

Poišči pokrajino na zemljevidu v atlasu.

Na površini, manjši kot četrtnina Slovenije živi v 11 mestih približno 6 milijonov prebivalcev



Spodnji fotografiji prikazujeta pokrajino pred 40 do 50 leti in danes. Kaj se je zgodilo?



V kaj se je spremenilo območje, kjer so bile prej železarne in jeklarne?

Prej:

- pokrajina je prepređena s premogovniki
- železarstvo in jeklarstvo
- industrijske panoge, ki premog izkoriščajo kot surovino za predelavo
- kupi jalovine in drugih industrijskih odpadkov
- množično priseljevanje

Procesi, ki so se pričeli v drugi polovici 20. stol:

- v 50. letih 20. stol nastopi premogovna in jeklarska kriza, premogovniki in železarne se zapirajo
- razvijati so se začela manjša podjetja, kjer je bil povdarek na razvoju tehnologije, ki ne onesnažuje okolja (računalniški čipi, sončne celice, elektronika ...)
- večji povdarek je bil namnjen izobraževanju delovne sile
- vzporedno poteka načrtno ozelenjevanje okolja (na prehodih med mestih so bili na novo ustvarjeni zeleni pasovi)
- vedno več ljudi dela v storitvenih dejavnostih (trgovina, kultura, turizem, šolstvo, zdravstvo,
- delež zaposlenih v industriji se zmanjšuje

Največji napredek na področju preobrazbe industrije je napravila gospodarsko najmočnejša država Srednje Evrope Nemčija.

Načelo gospodarskega razvoja, ki bi moralo veljati za vse države temelji na TRAJNOSTNEM RAZVOJU

To pomeni, da razvoj gospodarstva mora upoštevati zmožnosti okolja le dote mere, da bodo to isto okolje nespremenjeno uživali tudi prihodnji rodovi.

Kakšen odnos do okolja zahteva načelo trajnostnega razvoja?

Na primeru Porurja ugotovi, kaj se je pričelo dogajati z zaposlenimi v industriji?

Premogovniki, rudniki, železarne, koksarne, jeklarne in podobni veliki onesnaževalci okolja so se pričeli zapirati.

Kateri problem je nastal z zapiranjem premogovnikov?

Kako so nadomestili premog kot pomemben energetski vir (poišči/preberi-učb. str. 75)?

Delež zaposlenih v industriji v državah Srednje Evrope postopoma zmanjšuje (najhitreje v Nemčiji).

Ker je vedno več ljudi zaposlenih v različnih storitvenih dejavnostih se je nemška družba začela preobrazati iz industrijske družbe v tako imenovano postindustrijsko družbo. Zaradi uporabe informacijskih tehnologij imenujemo takšno družbo tudi informacijska družba.

Nemčija ima tretje najmočnejše gospodarstvo na svetu.

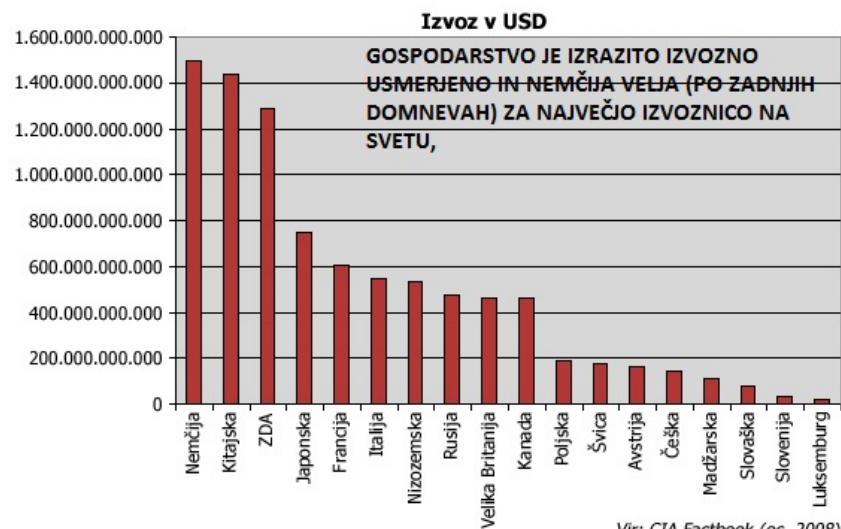
Nemško gospodarstvo je največje v Evropi in **3.** največje na svetu. Država se lahko pohvali z **visoko razvito industrijo, modernim kmetijstvom** in **velikim storitvenim sektorjem**.

Glavni izvozni artikli: avtomobili, stroji in oprema, kovine, kemikalije, merilna in optična oprema in elektronska oprema.

Glavni uvozni artikli: stroji, surovine, kemikalije, hrana in tekstil.

Glavne trgovinske partnerice:

Nizozemska, Francija, ZDA, Avstrija, Belgija, Italija, VB, Španija in Rusija.



Vir: CIA Factbook (oc. 2008)

Poglejmo proizvode, ki jih izvaža nemško

Gospodarstvo: značilnosti nemškega gospodarstva

SVETOVNO ZNANE NEMŠKE BLAGOVNE ZNAMKE



Mercedes-Benz



Volkswagen



Zelo dobro je razvita nemška avtomobilska industrija.

Razišči!

Učbenik stran 75!



Kemična tovarna BASF pri Ludwigshafenu je med največjimi na svetu



Najprepoznavnejši produkt farmacevtske tovarne Bayern

Primerjajmo nekatere naravnogeografske in družbenogeografske značilnosti območij, ki Srednje Evrope, ki smo jih obravnavali danes.

Primerjava posameznih pokrajinskih enot

	Sredogorja s kotlinami	Nemško-poljsko nižavje	Karpati
Lega	med Alpami, Karpati in Nemško-poljskim nižavjem	med Sredogorji in Baltskim morjem	severno in vzhodno od Panonske nižine
Starost glede na nastanek	starega nastanka	starega nastanka	mladega nastanka
Nadmorska višina	do 1.500 metrov	do 300 metrov	do 2.600 metrov
Prevladujoča reliefna oblika	grudasta hribovja, planote in vmesne doline, kotline	nižavje z vmesnimi gričevji	gorovja z vmesnimi dolinami
Prevladujoče podnebje	prehodno celinsko	prehodno celinsko z močnim vplivom oceana	gorsko (bolj blago)
Prevladujoče rastje	listnati, mešani in iglasti gozd	travniki, mešani gozd, močvirje s trstičjem in barjem	višinski rastlinski pasovi
Naravna bogastva	les, črni in rjavi premog, železova ruda, svinčeva in cinkova ruda, kalijeva sol	voda	les, nafta, železova ruda, premog
Naravne možnosti za gospodarstvo	železarne, jeklarne, rudniki, industrija (kemična, strojna, avtomobilska ...)	promet, rečna in morska pristanišča živinoreja, poljedelstvo, industrija	gozdarstvo, živinoreja, turizem