

# S pomočjo fotografij poskušaj ugotoviti, o kateri državi bomo govorili danes.



Vlak Shinkansen – ti vlaki so sinonim za točnost na hitrosti do 250 km/h.



Suši – riž z kisom in običajno z ribami.

## **JAPONSKA - dežela vzhajajočega sonca**

**Kaj ti pride še na misel, ko se srečaš z imenom JAPONSKA?**

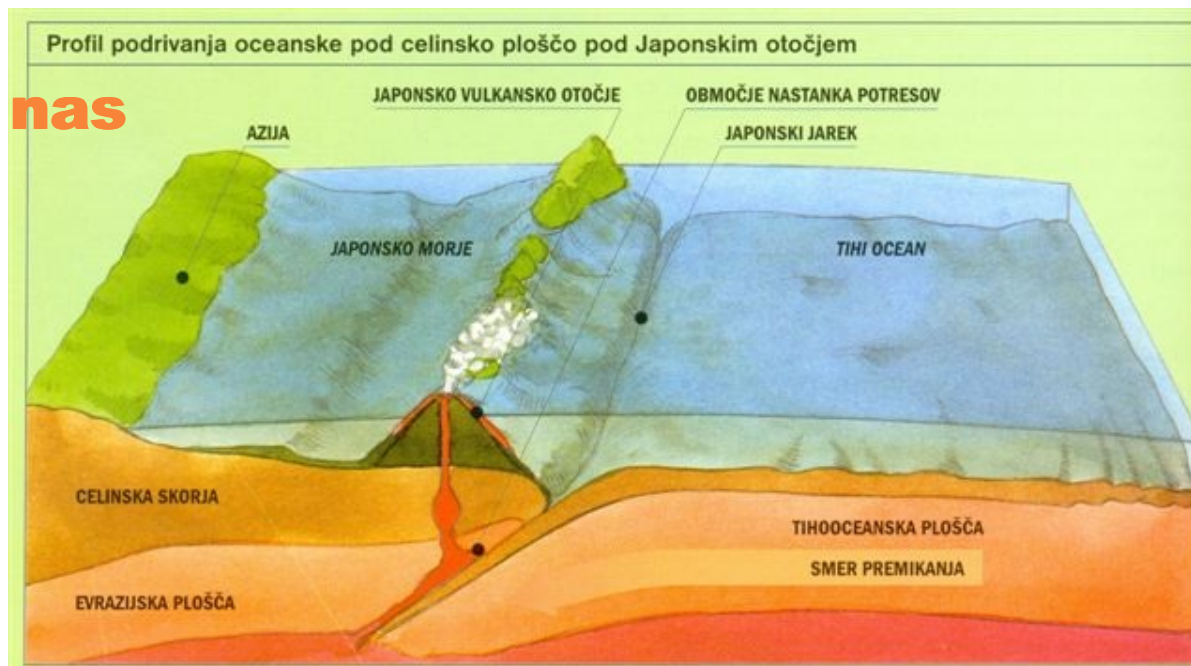
### **Lega Japonske**



**S pomočjo zemljevida določi lego Japonske glede na:**

- azijsko celino,**
- oceane in morja,**
- ki Japonsko oblivajo**
- geografsko lego glede**
- toplotne pasove**

# JAPONSKA - nastanek in reliefne značilnosti



**Japonski otoki  
so pravzaprav  
vrhovi gorske  
verige, ki se dviga  
iz morskega dna.**

**S pomočjo skice ugotovi, zakaj je prišlo  
do dviganja?**



*Relief Japonske*

**Opazuj reliefne značilnosti**

**Japonske!**

**Kakšen svet prevladuje?**

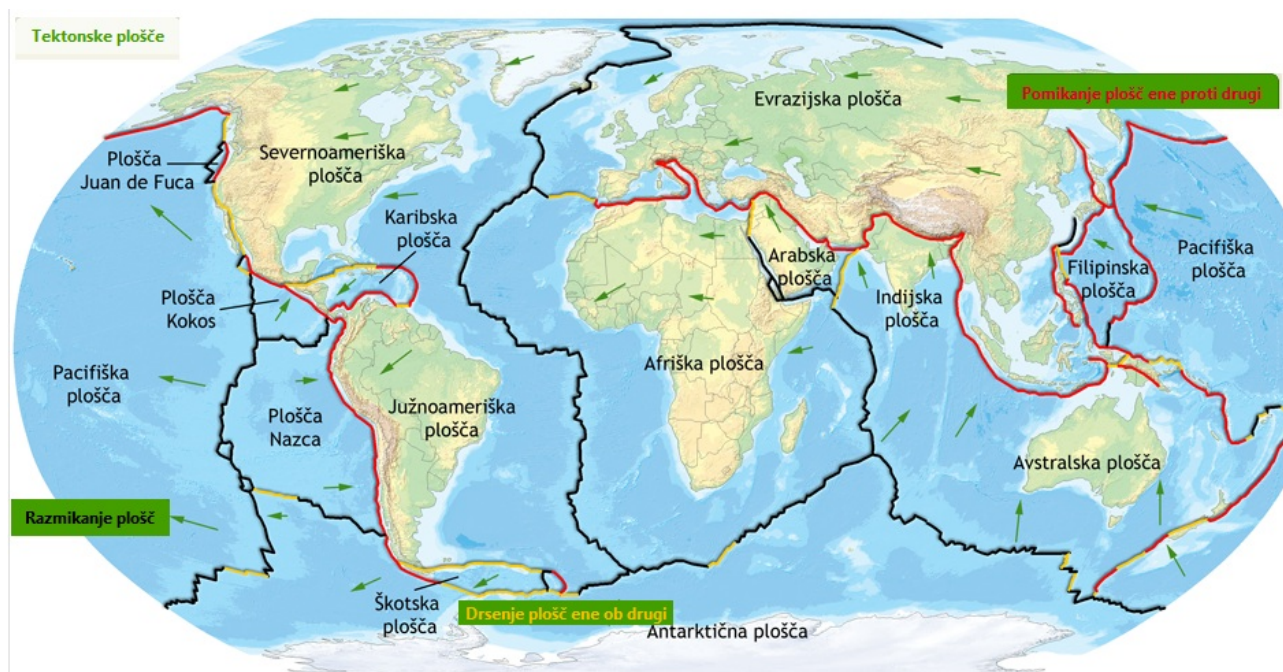
**Poišči najvišjo goro japonskega otočja.**

**Ugotovi, kje se nahajajo ravninski predeli. Kaj je značilno za ta območja?**

**70 % površine Japonske zavzema hribovit in gorat svet.**

**Ravnine so omejene na ozek obalni pas, rečne doline in majhne kotline v notranjosti. Večji ravnini sta samo na območju Tokia in Nagoye.**

## Zakaj je japonsko otočje območje izpostavljeno naravnim nesrečam?



**Kaj je značilno za lego Japonske, glede na tektonske plošče?**

**Katere naravne pojave in nesreče povzročata premikanje zemeljskih tektonskih plošč?**

# **NARAVNI POJAVI IN NESREČE NA JAPONSKEM**

## **POVEZANE S PREMIKANJEM ZEMELJSKIH**

### **(litosferskih) PLOŠČ**

**- VULKANI in vulkanski pojavi**  
**(približno 50 aktivnih in veliko**  
**mirujočih ali ugaslih)**

**- POTRESI**

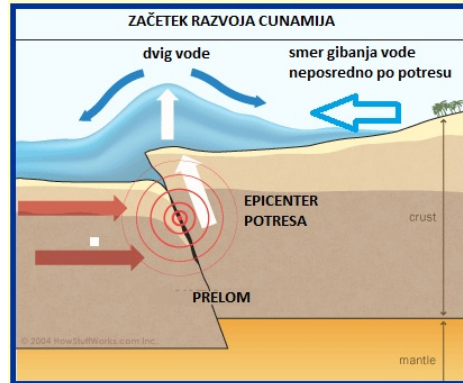
**(ne mine dan brez potresnega sunka; na**  
**leto zabeležijo več kot 1000 močnejših**  
**potresov;)**



Mt. Fuji je najvišja gora na Japonskem s 3.776 m. Je tudi sveta gora ter aktivni vulkan, ki je nazadnje izbruhnil v letih 1707-08.

# KAJ SE ZGODI, KO JE SREDIŠČE POTRESA (EPICENTER) NA MORSKEM DNU?

## 1. KORAK

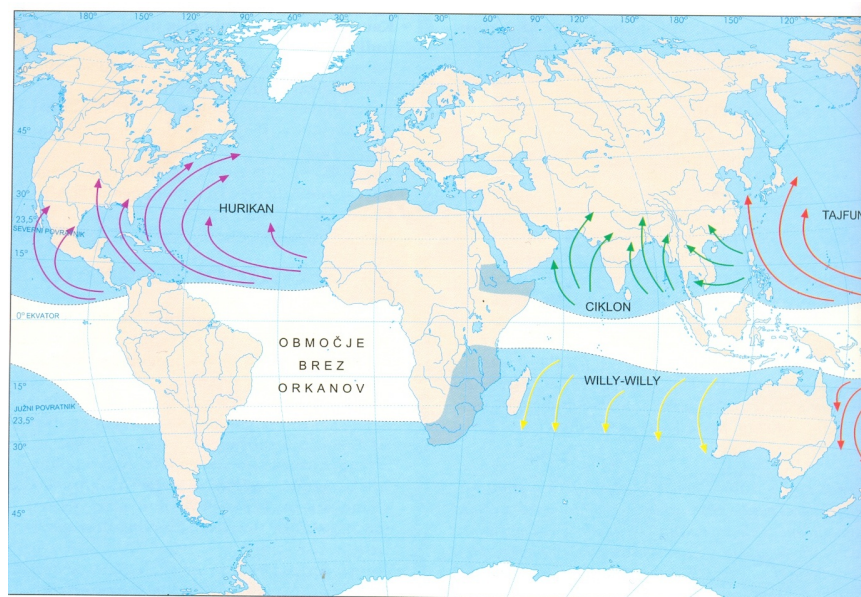


## 2. KORAK (animacija)



Oglej si fotografijo in sklepaj o posledicah.

**JAPONSKO in ostale predele Vzhodne Azije pogosto prizadenejo tudi siloviti tropski viharji (cikloni), ki jih v tem delu sveta imenujemo TAJFUNI.**



79. Območja na Zemlji, na katerih nastajajo tropski cikloni

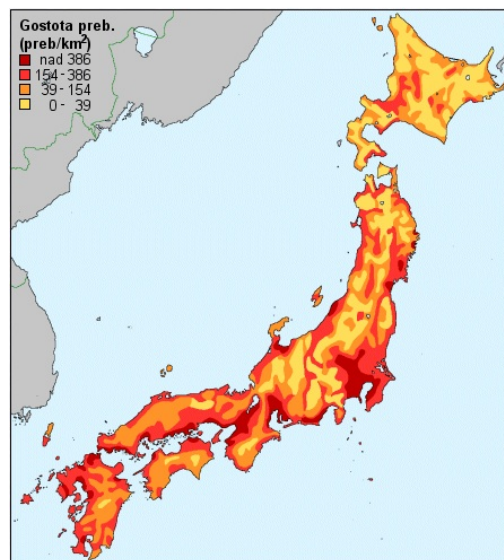
**V Vzhodni Aziji tropske viharje imenujemo TAJFUNI.**

**Za tajfune je značilen močan veter, veliko padavin in naraščanje gladine morja. Povzročajo uničenje pokrajine, rušenje in odnašanje stavb ter številne človeške žrtve.**

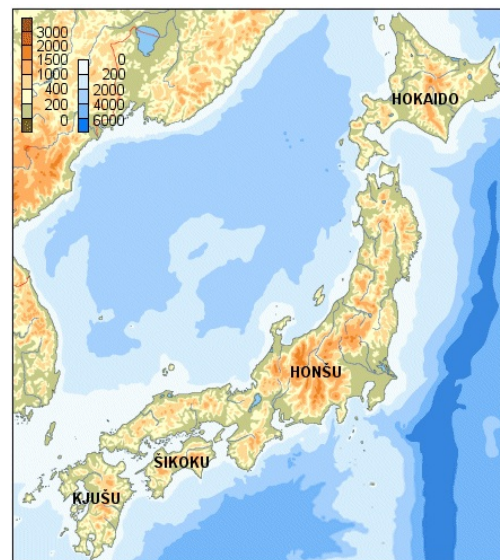
**Kako naravnogeografske razmere in družbeno geografski dejavniki povečujejo učinke naravnih nesreč na Japonskem?**

**Kakšna je povezava med reliefnimi značilnostmi, značilnosti poselitve in naravnimi nesrečami (potres, tsunami, tajfun)?**

## Primerjaj zemljevida in ugotovi značilnosti poselitve Japonske.



*Poseljenost Japonske*



*Relief Japonske*

**2**  
**Japonska z več kot 300 preb. na km**  
**sodi med najgosteje poseljene države na**  
**svetu. Podatek je zavajajoč, saj je**  
**večina prebivalstva 90% skoncentrirana**  
**le na 1/5 površine države. Najgosteje je**  
**naseljena tihoceanska obala Honšuja in**  
**in severni del Kjušuja. Večina (70-80%)**  
**prebivalstva živi v mestih.**

## **FUKOŠIMA - potres/tsunami**



## **POPOTRESNI POPLAVNI VAL**









**Potres, še bolj pa tsunami je prizadel  
tudi jedrsko elektrarno. Prebivalstvo je  
bilo ogroženo tudi zaradi radioaktivnega  
sevanja.**



11 A helicopter flies past Japan's Fukushima Daiichi No. 1 Nuclear reactor March 12. An explosion blew the roof off the unstable reactor north of Tokyo on Saturday. Japanese media said, raising fears of a disastrous meltdown at a nuclear plant damaged in the massive earthquake that hit Japan. (Kim Kyung-Hoon/Reuters)



12 Officials in protective gear check for signs of radiation on children who are from the evacuation area near the Fukushima Daiichi nuclear plant in Koriyama. (Kim Kyung-Hoon/Reuters)

## **FUKOŠIMA - 11.3. 2011**

**15 852 smrtnih žrtev**

**uničenih 373 707 hiš**

**3287 ljudi pogrešanih**

**6011 ljudi poškodovanih**

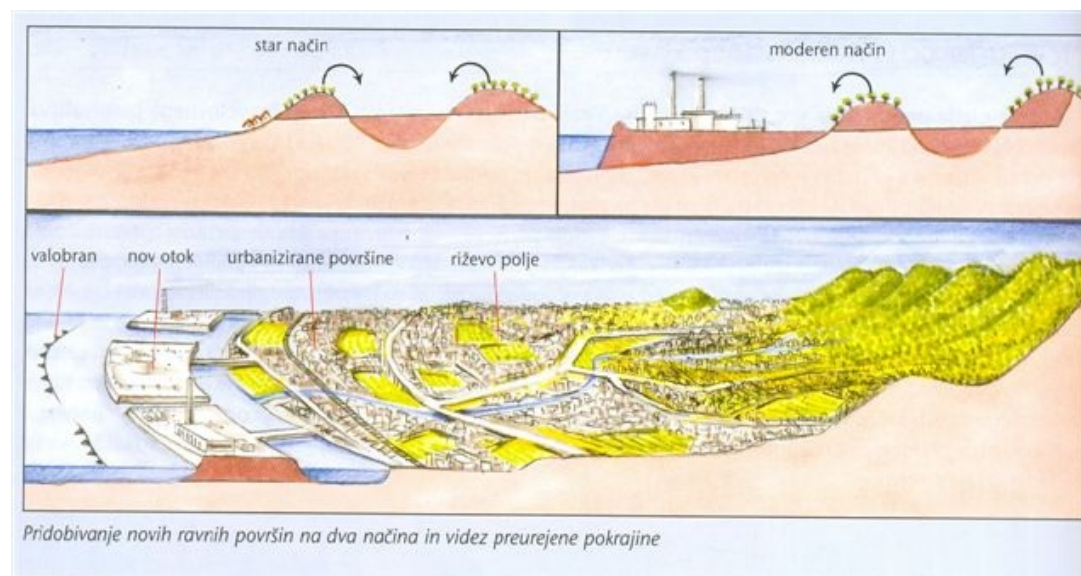


A resident is rescued from debris in Natori, Miyagi, northern Japan March 12 after one of the country's strongest earthquakes ever recorded hit its eastern coast March 11. (Asahi Shimbun, Noboru Tomura/Associated Press)

**Na obalnih nižinah (pribl. 30% površja)  
živi 90% prebivalstva Japonske. Gostota  
prebivalstva v obalnem pasu znaša več  
kot 1000 prebivalcev na km<sup>2</sup>, marsikje  
pa krepko presega 2000 prebivalcev na  
km<sup>2</sup>.**

**ZAKAJ klub dvojni nevarnosti na  
tem območju živi velika večina  
prebivalstva Japonske?**

**Oglej si skice in ugotovi, na kakšen način Japonci rešujejo problem pomanjkanja prostora v obalnem pasu.**



**Kje v Evropi smo naleteli na podoben način pridobivanja zemlje?**

# Gospodarske značilnosti JAPONSKE

V času po drugi svetovni vojni se je Japonska razvila v svetovno gospodarsko velesilo. Sodi med države z najvišjim družbenim bruto produktom na prebivalca. Japonsko gospodarstvo je v veliki meri odvisno od zunanje trgovine, saj temelji na uvozu cenenih surovin, izdelavi končnih izdelkov in njihovi prodaji na zunanjem tržišču. Tokio velja za svetovno prestolnico bančništva. Japonska trguje predvsem z ZDA, Kitajsko, Nemčijo, Južno Korejo in mnogimi drugimi azijskimi državami. V terciarnem sektorju je zaposlenega kar 58% aktivnega prebivalstva.

Japonci uvažajo predvsem surovine (fosilna goriva, hrano, tobak, stroje in surovine za kemično industrijo), ki jih potrebujejo za lastne potrebe ali za predelavo v izdelke visoke kakovosti.

Glavnino izvoza Japonske predstavljajo predvsem končni izdelki (avtomobili, računalniki in drugi elektrotehnični izdelki, znanstvena oprema, kemični produkti, tekstilni izdelki...).

**Preberi besedilo na tej in naslednji strani ter pojasni pojasni značilnosti gospodarskega razvoja Japonske.**



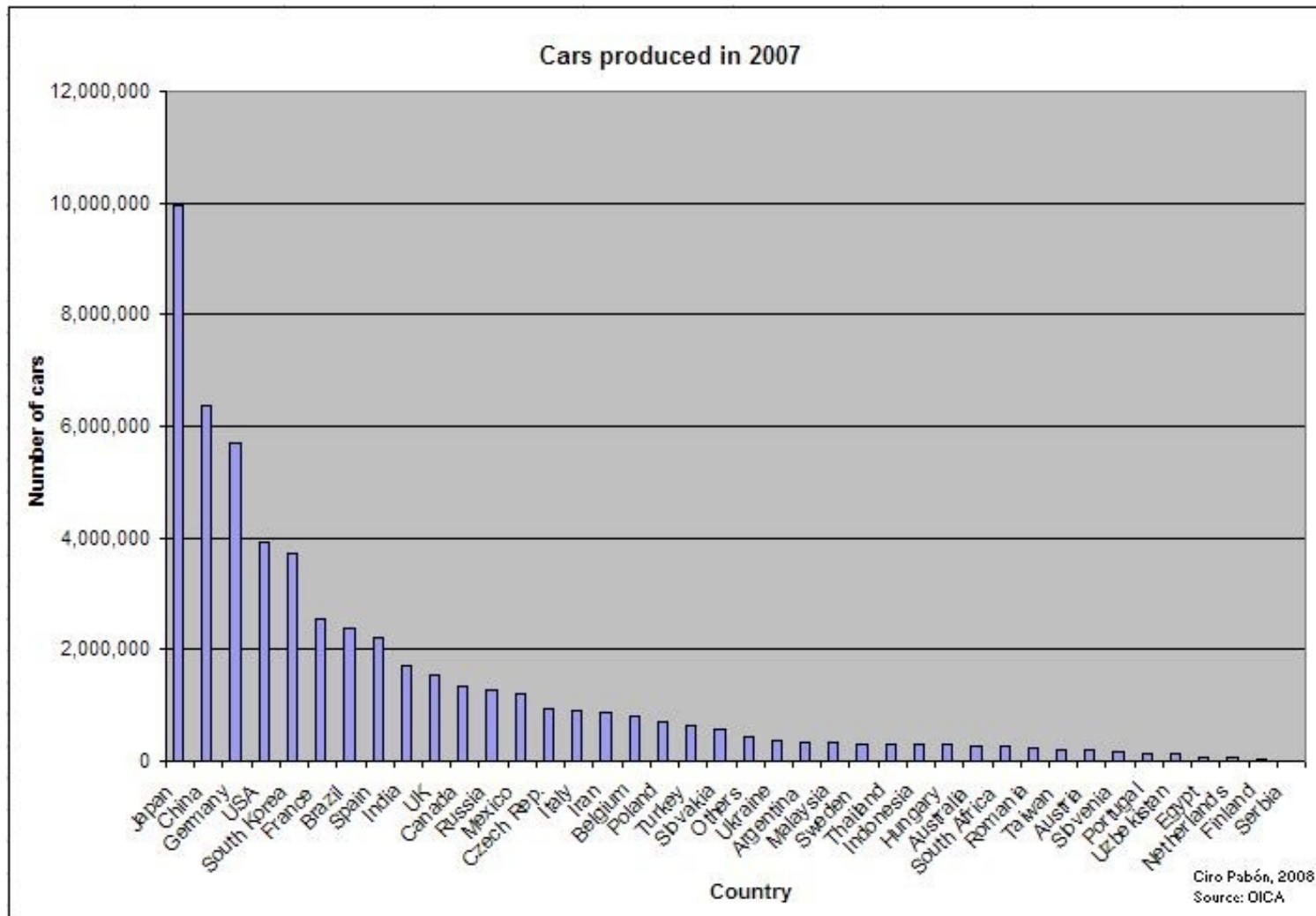
*Robotizirana avtomobilaska industrija*

Japonska industrija velja za eno izmed najbolj razvitih na svetu in zaposluje nekaj čez 30% delovne sile, ki daje 36% DBP.

Energetske potrebe zadovoljuje z uvozom nafte in zemeljskega plina (68%) ter premoga (18%). Vodna energija in nuklearna energija zadovoljujeta 13% energetskih potreb države.

Japonska ima sicer mnogo različnih rud, vendar le redke nastopajo v takih količinah, da bi se njihovo izkoriščanje obrestovalo. Zaradi tega dejstva mora Japonska večino surovin za industrijo uvažati. Doma pridobivajo cink, svinec, volfram, uvažajo pa predvsem baker, boksit, nafto, železovo rudo in premog.

Najbolj razvite panoge industrije so: jeklarstvo, industrija motornih vozil, letal in ladij, elektronska industrija z računalništvom, kemična, strojna in živilska industrija... Izdelke teh panog večinoma izvažajo v ZDA, države EU in vse več tudi v druge azijske države.



**Kaj lahko sklepaš iz zgornjega grafikona?**



*Tisoči japonskih avtomobilov čaka na izvoz*

