

LATINSKA AMERIKA

Delitev in glavne skupne značilnosti



Skupne družbene značilnosti:

1. Predkolumbovske visoko razvite civilizacije Majev, Aztekov, Inkov in drugih ljudstev.

2. Posledice kolonizacije:

- uničenje starih civilizacij;
- indijansko prebivalstvo doleti demografska katastrofa (njihovo število se je v 150 letih zmanjšalo za 9/10 in sicer iz 50 milijonov na 5 milijonov);
- prevlada španščine in portugalščine;
- razširi se krščanstvo;
- razvoj kolonialnega gospodarstva, ki temelji na pridobivanju kmetijskih pridelkov in izkoriščanju surovin, ki so jih v končne proizvode predelovali izven Latinske Amerike;
- pojav črnske suženjske delovne sile;

3. Sodobni problemi:

- danes živi 3/4 prebivalstva v mestnih naseljih;
- beg prebivalstva s podeželja v mesta;
- bela manjšina ima gospodarsko in politično prevlado nad rasno mešano večino;
- gospodarstvo še vedno temelji na izkoriščanju naravnih bogastev;
- proizvodnja drog in z njo povezan kriminal;

Velike geografske enote Latinske Amerike

Srednjo Ameriko sestavljajo tri geografske enote.



Mehika



Relief - Mehika

Mehika ima v osnovi obliko trikotnika in se zožuje od severa proti jugu. V Mehiki se iz Severne Amerike nadaljujeta dve verigi Kordiljer, ki se imenujeta **Zahodna Sierra Madre** in **Vzhodna Sierra Madre**. Med njima je obsežna **Mehiška planota**. V goratem obrobju planote je večje število še dejavnih vulkanov. Pod vzhodnimi pobočji Vzhodne Sierre Madre je do 200 km široko **Obalno nižavje**. Skrajni zahodni del Mehike predstavlja sušni polotok **Baja Kalifornija**. Južno od Mehiške planote se nahaja večje število manj izrazitih gorskih verig, ki se znižajo v **Tehuantepeški ožini**. Vzhodno od Tehuantepeške ožine se Mehika razširi v polotok **Jukatan**.

Na zemljevidu v atlasu poišči glavno mesto Mehike in ugotovi na kateri nadmorski višini leži.

Medmorska Amerika

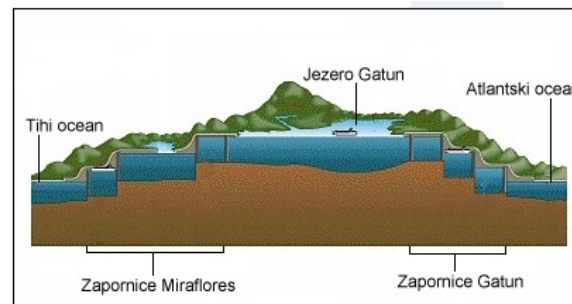


Relief - Medmorska Amerika

Jugovzhodno od Tehuantepeške ožine leži Medmorska Amerika, ki nima večjih izrazitih reliefnih enot. V severnem delu je široka do 400 km, v južnem pa od 100 do 200 km. Prevladuje pa **gorat svet**, visok tudi čez 4.000 metrov, s številnimi strmimi soteskami, brez večjih planot ali dolin. Večje sklenjeno območje uravnanelega sveta, imenovano **Moskitska obala**, je le na vzhodni osrednjega dela Medmorske Amerike. V južnem delu Medmorske Amerike, v najožjem in nižinskem delu, leži Panamski prekop, ki povezuje Karibsko morje Atlantskega oceana s Tihim oceanom.

Vloga in pomen Panamskega prekopa v svetovnem pomorskem prometu in gospodarstvu Paname.

Na zemljevidu v atlasu primerjaj širino držav med Tihim oceanom in Karibskim morjem. Katera država med njimi je najožja?



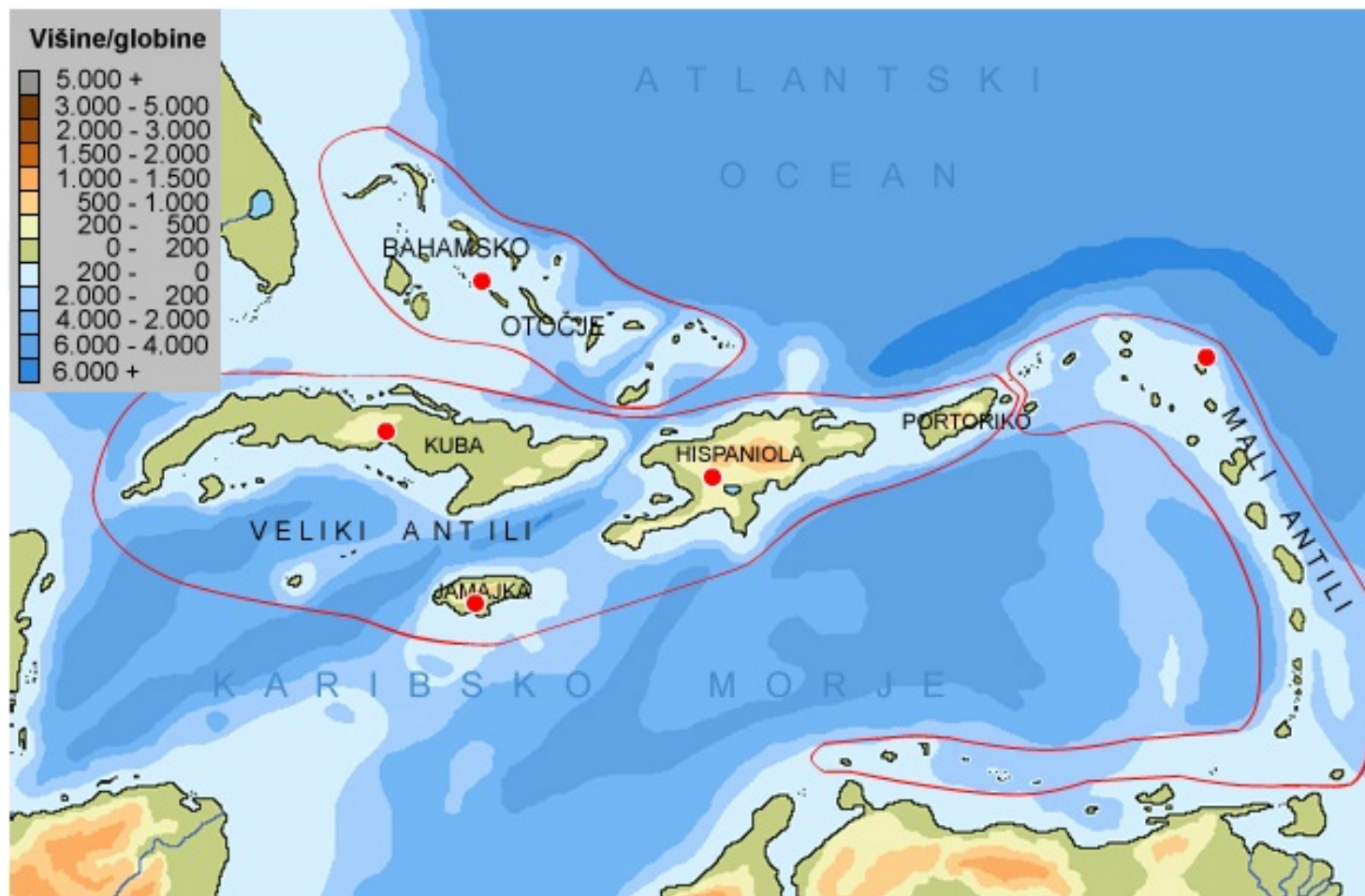
Shema Panamskega prekopa

Preberi spodnje besedilo in ovrednoti pomen Panamskega prekopa.

Panama ima zaradi svoje lege eno najbolj strateških točk pomorskega prometa. Prelomnico v razvoju panamskega gospodarstva zagotovo predstavlja izgradnja **Panamskega prekopa**. Panamski prekop povezuje Atlantski in Tihim ocean. Gradnja prekopa je potekala pod vodstvom ZDA in je bila zaključena leta 1914. Med delom je predvsem zaradi malarije, rumene mrzlice in številnih zemeljskih plazov umrlo kar 27.000 delavcev. Prekop je dolg 77 km, širok pa 90 metrov. Plovna pot iz Atlantskega v Tihim ocean (ali obratno) je skrajšana kar za okoli 12.000 km. Skozi prekop lahko plujejo ladje z ugrezom do 12 m, širino 32 m in dolžino 290 m. Letno prekop prepluje okoli 14.000 ladij (okoli 40 dnevno). Panama ima največje trgovsko ladjevje na svetu, ki šteje čez 5.000 ladij, s skupno nosilnostjo 137,91 mio ton. Upoštevati pa je potrebno, da je okoli 4.700 ladij v lasti tujcev, vendar pa so registrirane kot panamske zaradi nižjih stroškov.

Veliko število delovnih mest izvira iz storitvenih dejavnosti, povezanih s Panamskim prekopom. Razvite so predvsem bančništvo, telekomunikacijske storitve in ladjarstvo.

Karibski otoki



Relief - Karibsko otočje

Karibsko otočje zaradi prepričanja evropskih odkriteljev Amerike imenujemo tudi Zahodna Indija. V osnovi Karibsko otočje delimo na Velike Antile, Male Antile in Bahamsko otočje.

Veliki Antili so razporejeni v smeri zahod - vzhod in jih predstavljajo štiri veliki otoki (Kuba, Hispaniola, Portoriko in Jamajka).

Mali Antili ležijo vzhodno od Portorika in večinoma potekajo v smeri sever - jug vse do obal Južne Amerike, kjer pa v so v loku razporejeni v smeri vzhod - zahod. Največji med Malimi Antili so Guadeloupe, Dominica, Martinique in Saint Lucia.

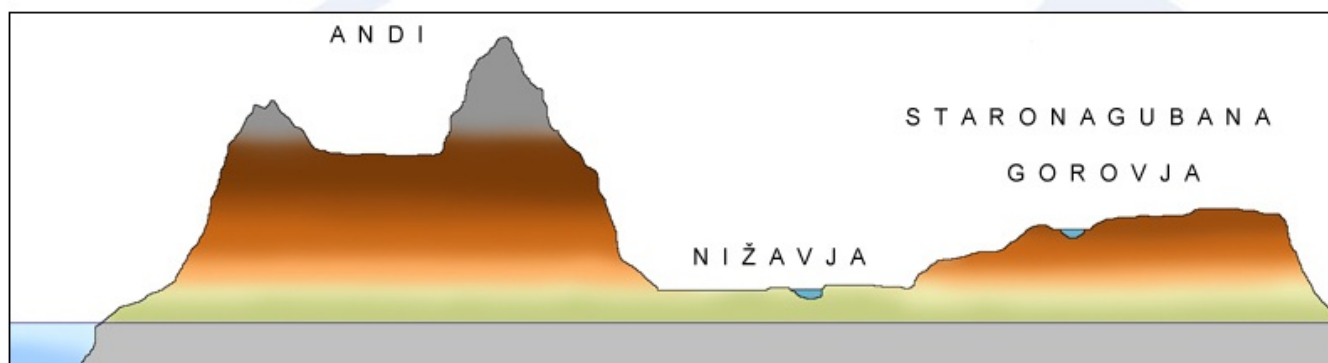
Bahamsko otočje leži severno od Velikih Antilov in jugovzhodno od polotoka Floride. Bahamsko otočje sestavlja več kot 3.200 koralnih otokov različnih velikosti.

S pomočjo zemljevida v atlasu primerjaj reliefne značilnosti Severne in Južne Amerike.

Katero podobnost opaziš?

Prerez prek Južne Amerike.

S pomočjo zemljevida v atlasu ugotovi, kje poteka.



Relief - splošne značilnosti

Južna Amerika ima v osnovi nekaj podobnosti z reliefom severne Amerike:

- na vzhodnem delu kontinenta so staronagubana in uravnana gorovja,
- na zahodnem delu kontinenta so mladonagubani in visoki Andi ali Kordiljere,
- v srednjem delu prevladujejo nižavja, odprta v smeri sever – jug.

Geografske enote Južne Amerike



Stara, uravnana višavja na vzhodu celine

Prvo reliefno enoto, uravnana in stara gorovja, predstavljata dve med seboj ločeni gorovji Gvajansko in Brazilsko višavje. **Gvajansko višavje** je uravnano, prevladujejo nadmorske višine med 900 in 1.500 metri nad morjem vendar največji vrhovi segajo čez 2.000 metrov, najvišji, Neblina, pa je visok 3.014 metrov. **Brazilsko višavje** po površini predstavlja skoraj četrtno Južne Amerike. Najvišji grebeni se dvigajo tik nad atlantsko obalo, njihovi najvišji vrhovi pa ne segajo višje od 3.000 metrov nad morjem. Višavje se postopoma znižuje proti notranosti kontinenta. Prevladujejo uravnani hribi in planote, katerih višine merijo med 300 in 900 metri nad morsk gladino.

Visoki Andi na zahodu celine

Andi ali **Kordiljere** segajo od Karibskega morja na severu do Magellanovega preliva na jugu. V dolžino merijo okoli 7.200 kilometrov in so najdaljša gorska veriga na svetu (če izvememo Srednjeatlantski hrbet, ki leži pod morsk gladino). Najvišji vrhovi Andov segajo čez 6.000, najvišji med njimi – Aconcagua celo 6.958 metrov nad morsk gladino in je najvišji vrh južne polote. Andi so se do teh višin dvigovali pred 10 do 15 milijoni let. Kljub svoji relativno nizki geološki starosti so bogati z rudami. V Andih je veliko število še delujočih vulkanov, vrhovi najvišjih med njimi so prekrti z ledom in snegom. Skrajni južni del, ki je od matične celine ločen z **Magellanovim prelivom** se imenuje **Ognjena zemlja**.

Relief - nižavja v osrednjem delu celine

Nižavja predstavljajo okoli tri petine površja Južne Amerike. V osnovi to območje razdelimo na pet nižavij, katerih reke se izlivajo v Atlantski ocean. Najsevernejše med nižavji se imenuje **Orinoško nižavje (Llanos)**. Najobsežnejše med nižavji je **Amazonsko nižavje (Selvas)**. Južno od Amazonskega nižavja leži **Laplatsko nižavje**: severni del se imenuje **Gran Chaco**, južni, ki sega do vznožja Andov pa **Pampe**. Južno od Pamp leži **Patagonija**.