

PRAZGODOVINSKI ČLOVEK NA OZEMLJU NAŠE DRŽAVE

1. Prazgodovino proučujemo s pomočjo zgodovinskih virov.

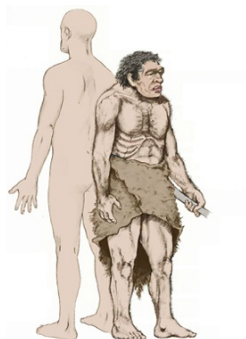
STAREJŠA KAMENA DOBA

Poselitev je bila izredno redka. Najstarejše arheološko najdišče v Jami v Lozi pri Orehku v Pivški kotlini je staro pribl. 250 000 let.

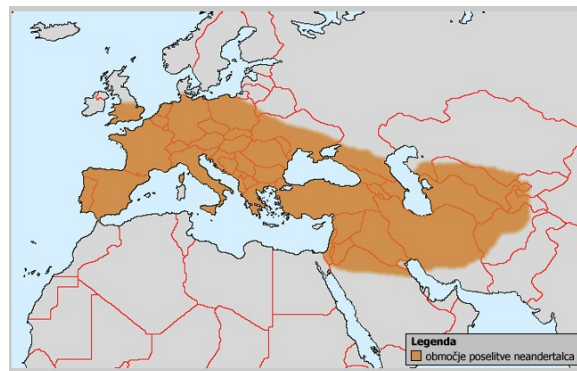
O pravi poselitvi slovenskega prostora lahko govorimo šele s prihodom obeh vrst razumnega človeka (*Homo sapiensa*) - neandertalca in kromanjonca.

Preberi prvi odstavek v učbeniku na strani 11 in ugotovi kakšne so bile takratne podnebne razmere in kako se je kamenodobni človek preživljal.

Neandertalci so bili odlično prilagojeni na življenje v mrzli klimi, kakršna je bila v Evropi času poledenitev. Bili so bolj robustne postave, kot so moderni ljudje (čvrste kosti, izredne mišice) in nižje rasti, kar jim je omogočalo ohranjanje toplote v telesu. Njihov značilen velik in širok nos pa je poskrbel zato, da se je vdihnjen zrak pred prihodom v pljuča segrel.



Primerjava neandertalca in modernega človeka



Najdišča in najdbe starejše kamene dobe.

Na zemljevidu v učbeniku na strani 11 poišči naslednja najdišča: Betalov spodmol

Divje babe

Potočko zijalko

Nevlje pri Kamniku

Betalov spodmol

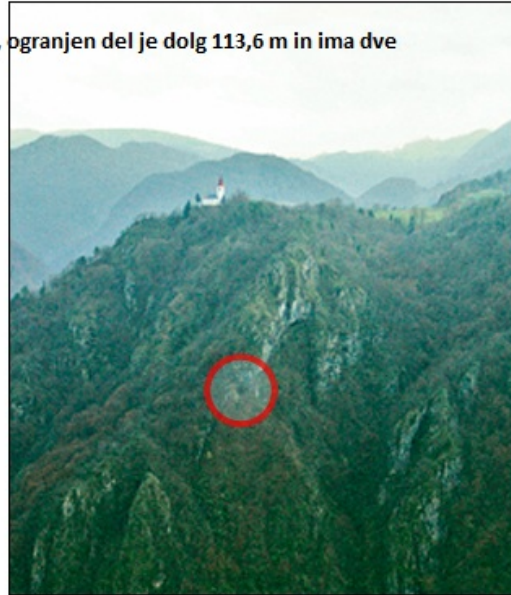
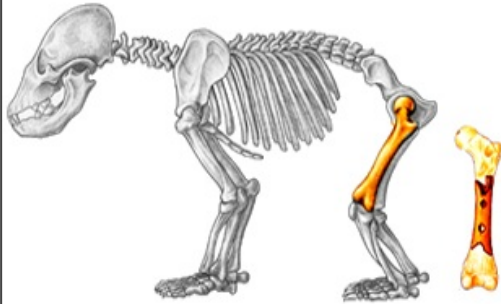


Ročna neandertalčeva konjica najdena v Betalovem spodmolu

- Najdbe:** - kamnita orodja (strgala, rezila, praskala
- ostanki ognjišč
- kosti živali (jamski medved, jamska hijena, orjaški jelen, nosorog, svizec)

JAMA DIVJE BABE (v bližini Cerknega)

Piščal je narejena iz stegenice jamskega medveda, ogrinjen del je dolg 113,6 m in ima dve celi in dve polovični luknji.



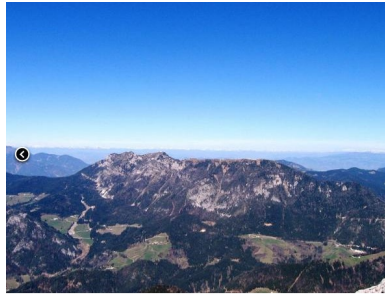
Lea jame Divje babe



Piščal je verjetno najstarejši ohranjen glasbeni inštrument na svetu

Druge najdbe: kamnito orodje, ostanki oglja, koščene konice, ostanki kosti divjih živali, fosilna medvedja dlaka ...

Potočka zijalka - ledenodobna lovska postojanka, jama na pobočju gore Oiševa nad Logarsko dolino



Gora Oiševa



• Prašivanka

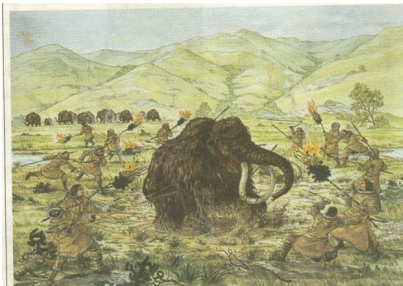
Odkritje okoli 35.000 let stare koščene šivanke je odločilno vplivalo na razumevanje zadnje ledene dobe in mlajšega paleolitika v Srednji Evropi. Izum šivanke pripisujejo strokovnjaki kromanjoncu in velja za najstarejši dokaz o poznavanju spretnosti šivanja oblačil v Evropi.

Prašivanka nima ušesa za nit, kot jo imajo moderne šivanke, temveč so kamenodobni ljudje nit napeljali skozi naravno votlo kost. Prve šivanke z ušesom za nit so se pojavile šele približno 10.000 let kasneje.



• Konice sulic iz Potočke zijalke

Nevlje pri Kamniku - okostje mamuta



Lov na tritonske mamute je le legenda. Teško in predvsem malo verjetno je namreč, da bi slabo oboroženi ljudje tako velike živali tudi sami pokončali, marveč so si mamutova okostja, iz katerih so si postavljali bivališča, preprosto nabrali.

MLAJŠA KAMENA DOBA - NEOLITIK



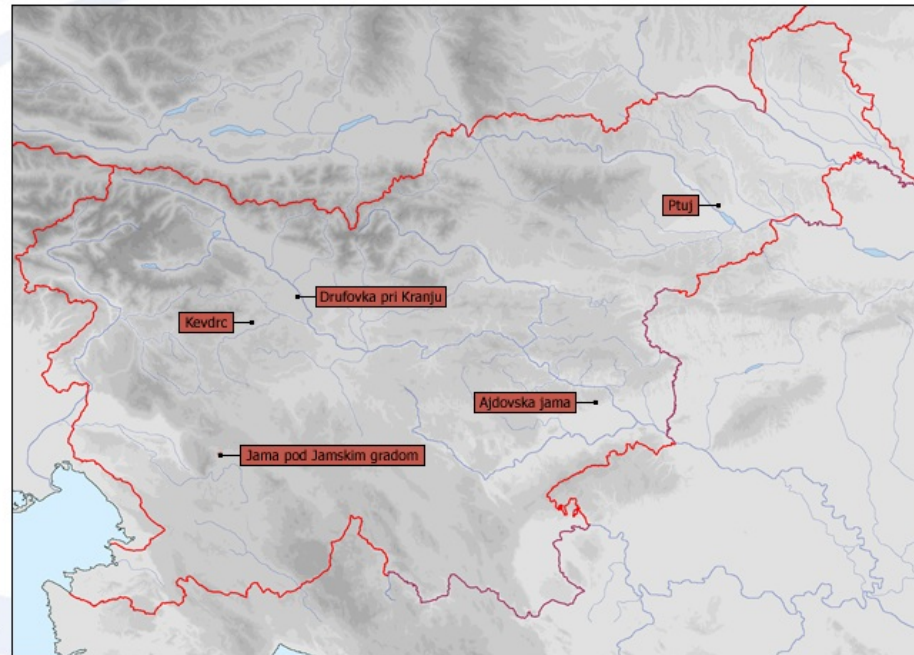
Na Slovenskem v tem času nastanejo prva stalna bivališča (kolišča, zemljanke), razvijejo se prve obrti (lončarstvo, tkalstvo, krznarstvo), v rabi je čolen, razvija se poljedelstvo in živinoreja.

Najdišča in ostanki iz mlajše kamene dobe.

S pomočjo besedila v učbeniku na strani 11 ugotovi kaj nam pričajo najdbe iz tega obdobja.



Okoli 8.000 let stara neolitska sekira iz Moravč pri Gabrovki



Najdišča iz mlajše kamene dobe v Sloveniji

Drufovka pri Kranju - sledovi naselbine, glajeno orodje (sekire, kladiva).

Ajdovska jama - eno najstarejših grobišč pri nas, najdeno je bilo 29 človeških okostij.

umrlega so položili na jamska tla, ko pa je to strohnelo, so kosti očistili, jih ponovno položili na tla ter jih obdali z orodjem (sekire), orožjem (puščice), nakitom (ogrlice, zapestnice, obeski), glinasto posodo in drugimi darovi, ki bi jim naj služili v posmrtnem življenju. V bližini okostij in ostalih predmetov so arheologi našli tudi ostanke številnih kurišč, kar nakazuje na to, da so v jami potekali razni posvetni obredi - najverjetneje v času pokopov in tudi ob kasnejših obiskih umrlih.

Bakrena doba

LJUBLJANSKO BARJE JE NEKOČ PREKRIVALO PLITVO JEZERO, KI SE JE SČASOMA SPREMEMILO V MOČVIRJE.

V 5. STOLETJU PR.N.Š. SO SE TU NASELILI PRVI POLJEDELCI, KI SO NA POPLAVNIH RAVNICAH ZAČELI GRADITI HIŠE NA KOLIH ZABITIH V JEZERSKEM ALI MOČVIRNATEM DNU - KOLIŠČA



Vzhodni del Ljubljanskega barja, v daljavi Ljubljana



● Rekonstrukcija koliščarskega naselja v Ljubljanskem barju

Ljubljansko barje - najdbe

- ostanki 40 naselij (kolišč)
- orodja: kamnite sekire, motike, srpi,
- kalupi za vlivanje bakra
- leseni čolni (drevaki)
- kolo z osjo

Premer kolesa je 72 cm. Debelo je 5 cm in se tanjša proti obodu. Izdelano je iz treh lesenih desk, ki jih povezujejo štiri prečne letve. Na podlagi osi, ki so jo našli ob kolesu, strokovnjaki predvidevajo, da je bilo kolo del dvokolesnega voza, ki so ga najverjetneje vlekli voli.

Domnevno najstarejše kolo na svetu, staro naj bi bilo približno 5000 let je daleč najpomembnejša najdba najdena na Ljubljanskem barju.



Leseno kolo



BRONASTA DOBA

Bron je dokončno zamenjal kamnito orodje in orožje.

Na zemljevidu v učbeniku na strani 11 poišči najpomembnejša najdišča bronaste dobe.

Iz bronu so izdelovali: sekire, srpe, ščite, nože, meče, čelade, nakit



Deli depojske najdbe iz Mušje jame

Naselja se iz nižin preselijo na vrhove hribov ali njihova pobočja, kjer so gradili utrjena naselja - GRADIŠČA

Umrle so začeli zažigati na grmadah ter njihov pepel shranjevati v posebne posode - žare.



Prerez tipične bronastodobne gomile

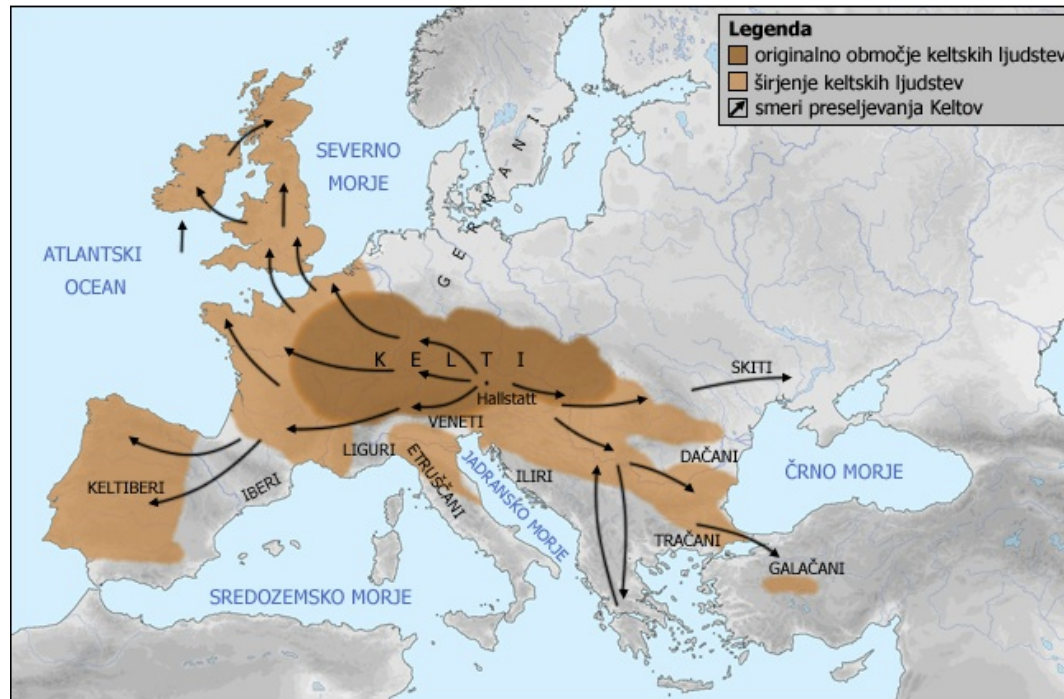
ŽELEZNA DOBA

Na zemljevidu poišči najpomembnejša najdišča.

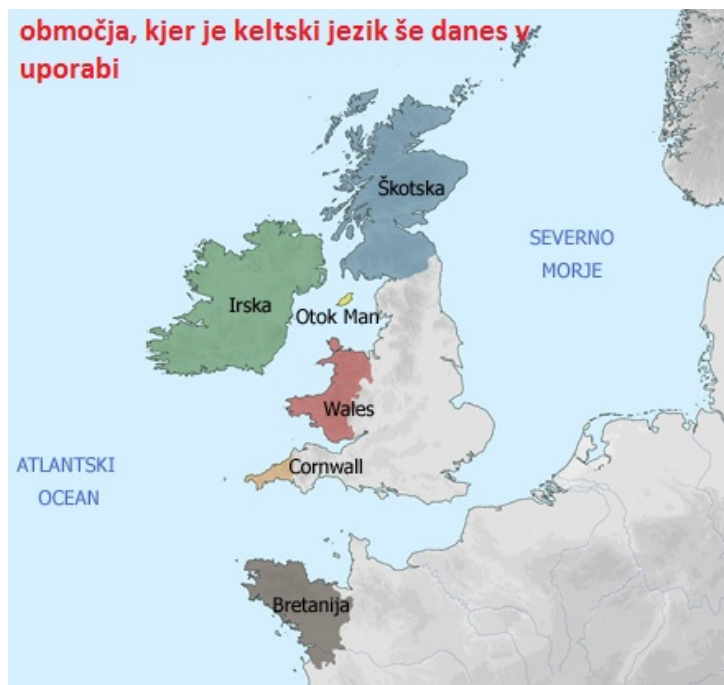
Železna doba se je pri nas začela okoli leta 800 pr. n.š. Iz tega obdobja so se nam ohranila prva imena ljudstev, ki so živela na območju današnje Slovenije: Iliri, Veneti, Dalmati.

V mlajši železni dobi so se, podobno kot drugod v Evropi, tudi pri nas razširila keltska plemena. Ukvarjali so se s poljedelstvom, trgovino, obrtjo, rudarstvom in železarstvom.

Del današnjega slovenskega ozemlja je pripadal keltskemu noriškemu kraljestvu.



Naseljevanje Kelto okoli 5. stol. pr.n.št.



Najdbe

Na sliki se skrivajo elementi (motivi ali prizori) najpomembnejše najdbe železnodobnega obdobja na naših tleh.



Osebna izkaznica (levo) in potni list (desno)

Zakaj lahko trdimo, da ta najdba predstavlja pomemben slovenski nacionalni simbol?



Druge pogoste najdbe: bojna oprema, kovinske posode (situle), keramika, nakit iz jantarja, steklene jagode, fibule ...

REŠI KVIZ: Poišči pare

Poizveduj po časovnem traku in na karti in nato reši kviz.