

ANTIČNA GRČIJA



STARA GRČIJA

Beseda ANTIKA izvira iz latinščine.

Lat. "antiquus" pomeni star, prejšnji.

Gre za izpeljanko iz besede "ante", ki pomeni pred, prej.

POZNAŠ KAKŠNO PODOBNO BESEDO?

Obdobje delno sovpada v klasični stari vek, ki čas GRKOV in RIMLJANOV šteje od pribl. 1200 pr. n. š. do 4./6. stoletja n.š.

Grško zgodovino razdelimo na več obdobj:

- predhomerska doba (od pribl 2000 pr. n.š. - pribl 800 pr. n.š.)**
- arhaična doba (homerska Grčija in čas kolonizacije (od 800 do 500 pr. n.š.)**
- klasična doba (od grško-perzijskih vojn do smrti Alexandra Velikega 323)**
- helenistična doba (od Alexandrove smrti, do propada zadnjih držav, približno do leta 30 pr. n. š.)**

PRVE RAZVITE KULTURE NA DANAŠNJIH GRŠKIH TLEH (učb. str. 37)

- 1. Prostor in njegove naravnogeografske značilnosti
odločilno vplivajo na gospodarski in kulturni razvoj.**

**S pomočjo zemljevida v atlasu (Jugovzhodna Evropa
ali Balkanski polotok) in znanja o površju in podnebjju
Južne Evrope, ki si ga pridobil pri pouku geografije
ugotovi značilnosti površja.**

Kakšen svet je to?

Kako goratost vpliva na prehodnost?

Zakaj je pomorstvo kmalu pridobilo na pomenu?

**Kaj je značilno za podnebne značilnosti Južne Evrope
in obal Sredozemskega morja?**

Zakaj so bile možnosti za namakanje zelo skromne?

- prevladuje gorat svet;
- gorske verige delijo deželo in otežujejo prehodnost;
- rodovitne zemlje je malo, glavne kmetijske kulture so oljka, trta in žito;
- pomembna je bližina morja, pomorstvo je najpomembnejša oblika prometa;

Ozemlje, ki ga prištevamo k antični Grčiji, se je postopoma širilo. V začetku zajema ozemlje, kjer so se naselili zgodovinski Grki:

- osrednja Grčija
- polotok Peloponez
- egejski in jonski otoki
- zahodna obala Male Azije

1. Kretska (Minojska)

Na zemljevidu (učb. str. 35) poišči Kreto.



Otok naj bi v tretjem tisočletju pr.n.š. naselili priseljenci iz Male Azije. Na Kreti so ustanovili kulturo, ki se po legendarnem kralju Minosu imenuje tudi minojska kultura.

Krečani so bili dobri trgovci in pomorščaki. Trgovali so po celotnem Sredozemlju.

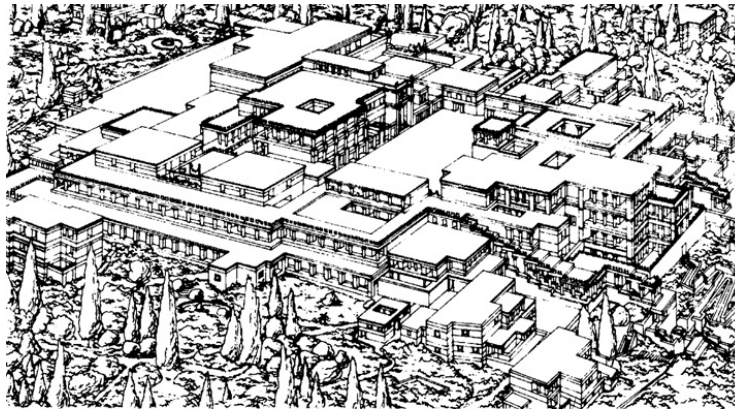
Imeli so tudi dobro razvito obrt. Izvažali so volnene tkanine, keramiko, bodala (poznali so bron).

Uporabljali so pisavo, ki jo arheologom še ni uspelo razvozlati!

Dobre povezave z starimi civilizacijami Bližnjega vzhoda in Egiptom ter barbarsko Evropo so omogočile nastanek najzgodnejše evropske visoke civilizacije.

**Dobro razvita obrt, trgovina in varna otoška
lega omogoči razvoj visoko razvite kulture.**

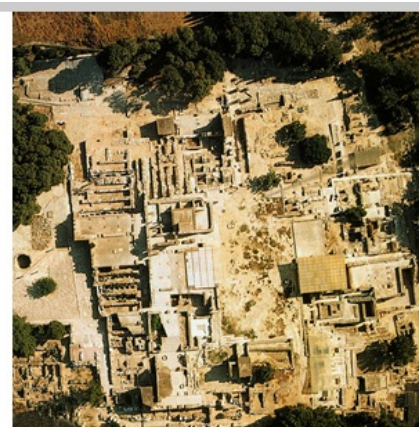
**Kaj nam prikazuje spodnja rekonstrukcija?
Ali se ti ne zdi, da palači nekaj manjka?**



Minosova palača



Ostanki Minosove palače (Knosos, Kreta)



Zračni posnetek palače (Knosos, Kreta)

Za mestne naselbine na Kreti so bile značilne palače. Središče minojske kulture je bilo mesto Knosos.

Poglejmo kako je bila zgrajena in kaj se je dogajalo v tamkajšnji, MINOSOVI, palači!

- *Okoli leta 1880 p.n.š. so na Kreti začeli graditi velikanske palače, ki niso bile zgolj prebivališča vladarja in njegovega dvora, temveč prava "urbanizirana središča" z bivalnimi, gospodarskimi prostori, obrtniškimi delavnicami, 'trgovinami' in skladišči.*
- *tlorisi palač niso pravilni, sestavljajo jih prepleti hodnikov, predhodov stopnišč, ki povezujejo posamezne dvorane, nanizane okrog velikega dvorišča*
- *grajene so v več nanizanih nadstropjih*
- *izjemna gradbena naprednost*
- *prvič se pojavi tlakovana pot do palače*
- *prva kanalizacija*
- *prvi prezračevalni jaški – mikroklima*
- *gradnja v kamnu (notranji stebri so leseni)*
- *palača ima pomen kultnega svetišča (v njih prirejajo bikoborbe, vendar brez ubijanja živali)*

Minosova palača, ok. 1500 p.n.š., Knosos, Grčija



- Minos je upravno-administrativno središče
 - v palači naj bi prebivala boginja plodnosti in obilja
 - palača morda predstavlja nekropolo; palačo mrtvih
 - ljudje so pridelek nosili v palačo, z njim so upravljali vladarji
 - manjši prostori se razvrščajo ob osrednjem odprtem dvorišču
 - shrambe, kultni prostori, svetišča, prestolna dvorana, bivalni prostori...
 - značilni minojski stebri, ki se proti vrhu širijo
- stebri znotraj palače so bili leseni, zato se niso ohranili
 - ni težnj po monumentalnosti; majhne sobe z nizkimi stropi (ni zgrajena zato, da bi naredila vtis na gledalca, ampak da bi potešila ekonomske in bivanjske potrebe prebivalstva)
 - nima obzidja (prebivalstvo ni bilo ogroženo)
 - notranjost palače je živo poslikana (npr. Parižanka)

Grška zgodovina je polna mitov in legend.

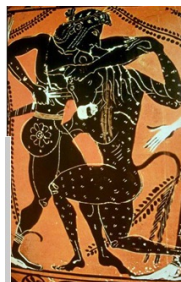
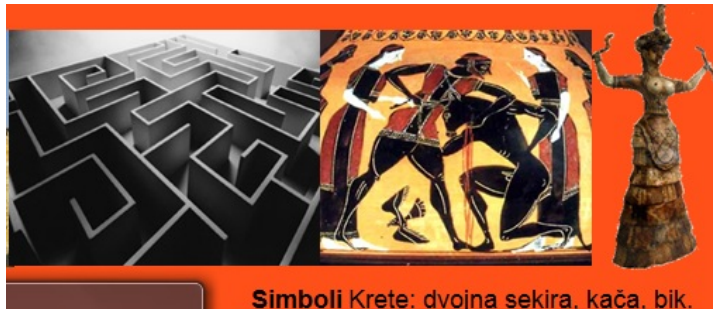
Prvo bomo spoznali prav tukaj, v Minosovi palači!

Pazljivo preberimo spodnje besedilo!

Ko so Atenci umorili sina kralja Minosa, je zasedel Atene. Atence je zavezal, da so vsako leto poslali na Kreto sedem mladeničev in mladenk. Namenjeni so bili za človeške žrtve Minotavru, ki je živel v labirintu. Neko leto se je junak Tezej priključil tej skupini s ciljem, da ubije Minotavra. Na Kreti se je Minosova hči Ariadna zaljubila vanj in mu podarila čaroben meč ter klobčič niti. Tezej je med potjo odvijal to nit, tako da je po uspešno opravljeni nalogi našel pot iz labirinta.

Ko se je Tezej zmagovito vrnil, je Ariadna zbežala z njim, toda Tezej jo je spečo pustil na otoku Naksos. Tu je postala žena boga Dioniza.

Opazuj spodnje slike in povej kaj prikazujejo.



Tezej v boju z Minotavrom



Preskakovanje bika je veljalo pri Minojcih za neke vrste obred

Še vedno niso v celoti raziskani vzroki za zaton in čas dokončnega propada kretske civilizacije.

V preteklosti je prevladovalo mnenje, da je izbruh vulkana na sosednjem otoku Tera (Santorin), povzročil potres in silovit rušilni val, ki naj bi razrušil Knosos.

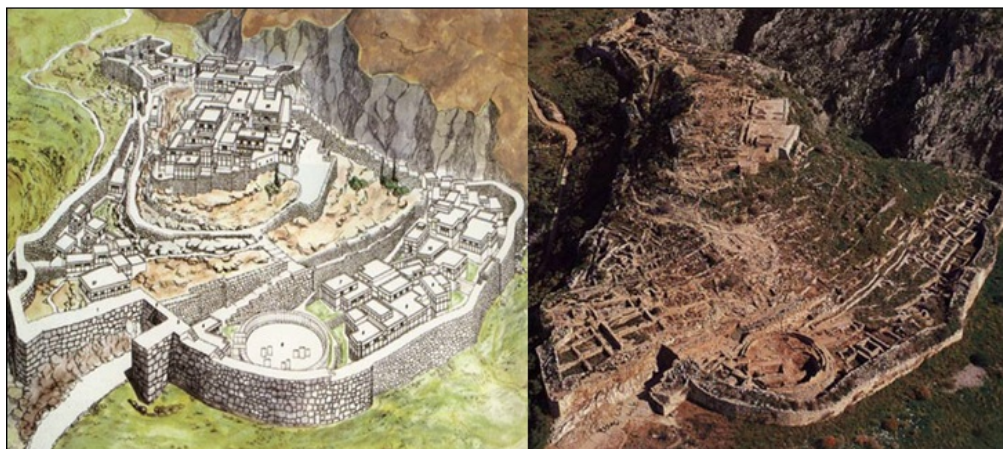
Danes se arheologi vedno bolj nagibajo k meneju, da so k uničenju civilizacije pripomogli vojaški dogodki , predvsem vdor mikenskih Grkov na otok.

2. MIKENSKA KULTURA

Okoli leta 2200 pr.n.š. so na Peloponez vdrli Ahajci (grško pleme Indoevropcejev).

Nenehne vojne razmere so jih prisilile, da gradijo mesta-trdnjave na težko dostopnih krajih obdane z mogočnimi obzidji.

VODILNO VLOGO SO IMELE MIKENE.

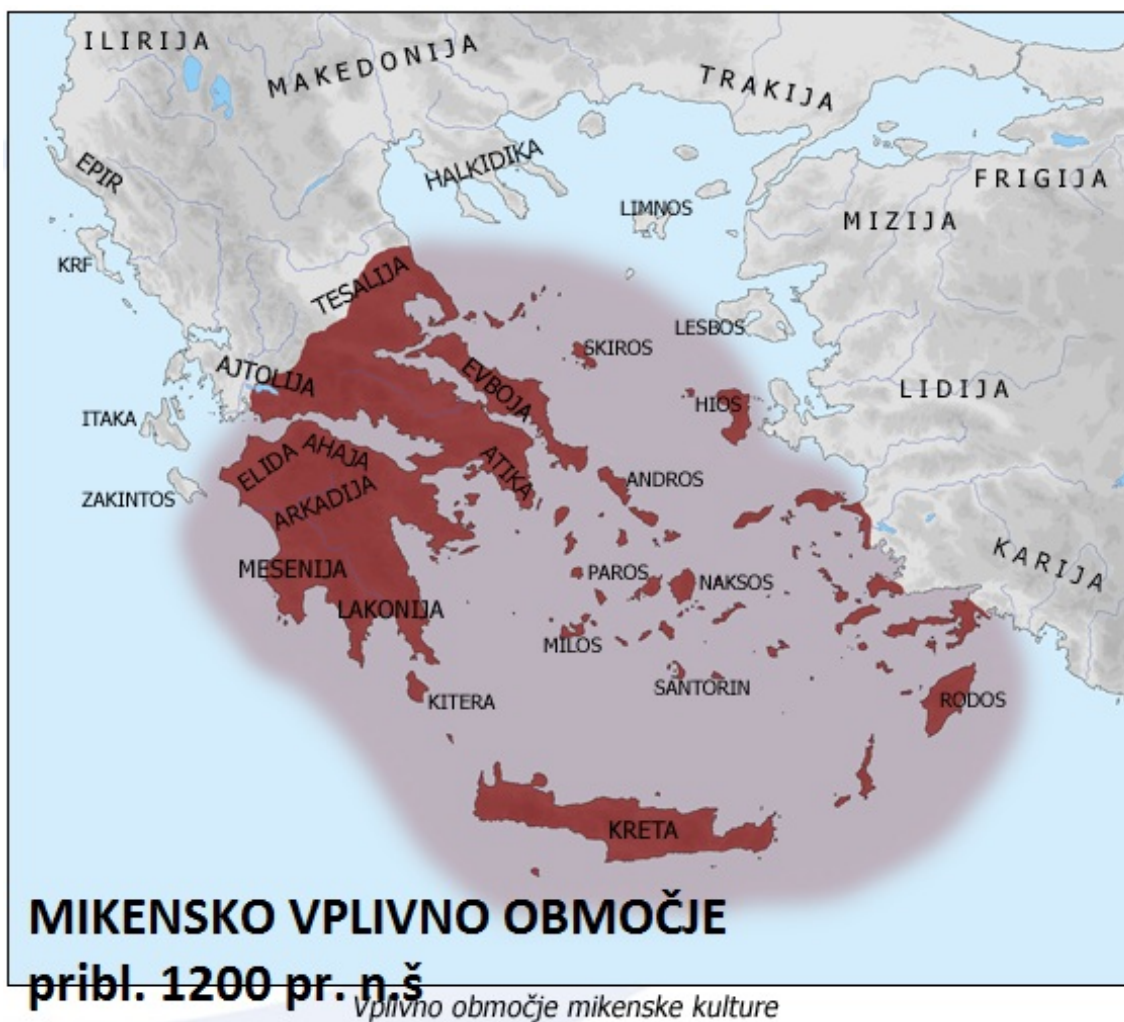


Shema in zračni posnetek Miken



Levja vrata v Mikenah

Mikenska kultura je dosegla svoj višek sredi 2. tisočletja pred našim štejem. Mikenci so v tem času razširili svoj vpliv na območje EGEJSKEGA MORJA in MALE AZIJE.



TROJA

- V začetku 2. tisočletja pr.n.š. je mesto nadzorovalo, verjetno, Grkom sorodno indoevropsko ljudstvo;
- sredi 2. tisočletja pr. n. š. je bila Troja bogato in vplivno mesto, ki je ležalo na pomembni trgovski poti med Evropo in Azijo