

RIMLJANI NA TLEH DANAŠNJE SLOVENIJE

1. Predrimsko obdobje.

Območje današnje Slovenije ni bilo vključeno v krog grške civilizacije.

So pa imela ilirska in keltska ljudstva, ki so tukaj živela z Grki občasne trgovske stike.

Naše kraje je prečkala znamenita Jantarna pot, ki je povezovala obale Baltiškega morja in Sredozemlje.

Kako danes dokazujemo obstoj teh trgovskih zvez?



Mit o Argonavtih

S slovenskim ozemljem je povezan mit o Argonavtih. Pod Jazonovim poveljstvom naj bi Argonavti odpluli iz Grčije, da bi našli zlato runo. To jim je uspelo v Kolhidi ob Črnem morju. Po eni od številnih različic mita naj bi na begu s Črnega morja prešli na Donavo, od tam po Savi in naprej do Ljubljane. Pri današnji Vrhniki naj bi ladjo razstavili in jo prenesli do Jadranskega morja, kjer so se spet vkrcali na ladjo in odpluli domov.

Ljubljana - Zmajski most



Jazon je opravil še eno herojskih del in ubil močvirsko pošast, iz katere izhaja današnji simbol mesta Ljubljane - ljubljanski zmaj

ARGONAVTI GRADIJO EMONO

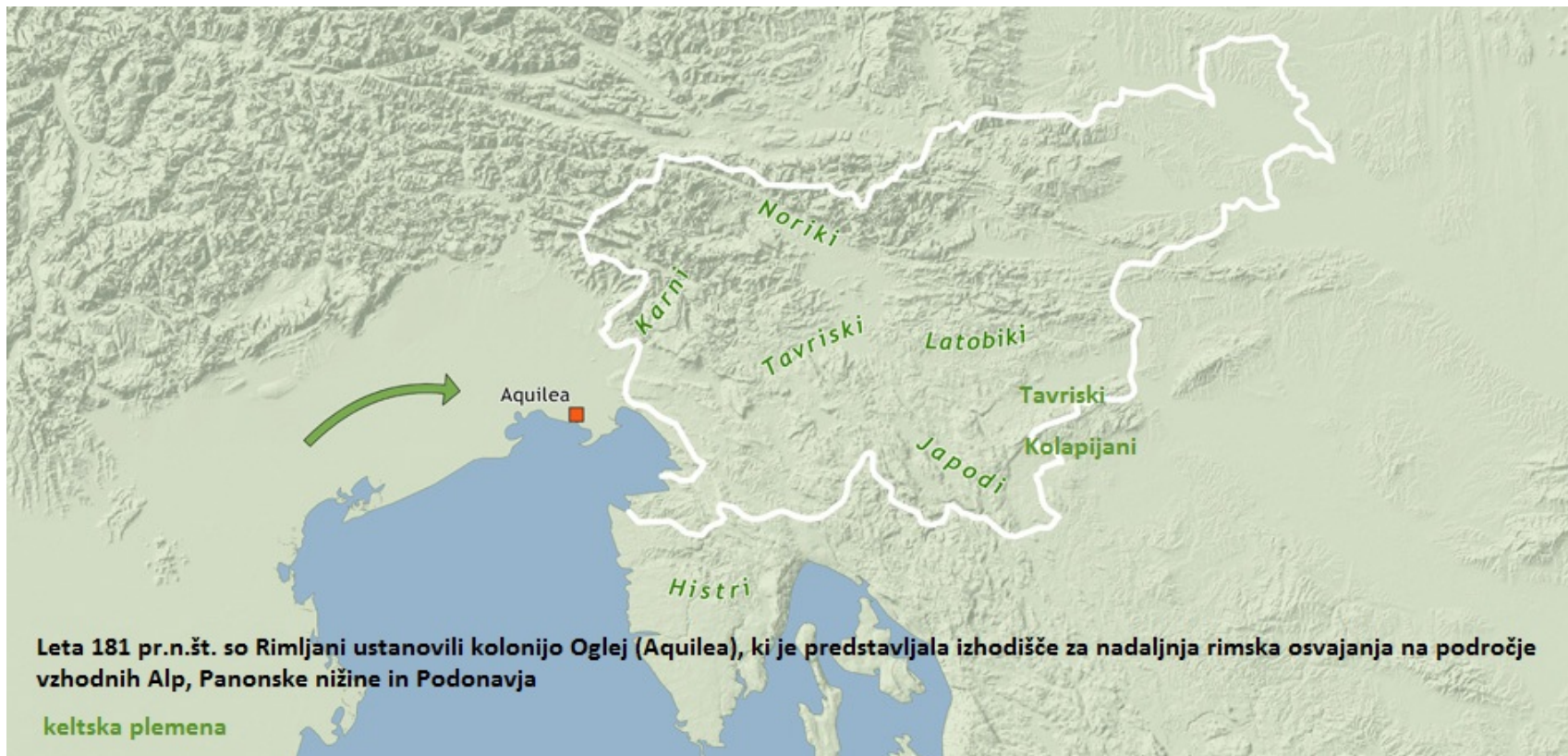
Več antičnih avtorjev je v svojih delih omenjalo, da so Emono ustanovili in gradili Argonavti. Eden izmed njih je Zosim, ki je v svoji zgodovini okoli leta 500 napisal tudi naslednji odlomek:

»Tu je prav, da ne preidemo molče tega, kar k mestu spada, in povemo, na kak način je bilo ustanovljeno. Sporočajo, da so prispeli Argonavti, ki jih je Aetes zasledoval, do izliva Istra, ki se steka v Pontos. Menili so, da je prava odločitev, če plovejo proti toku reke le s pomočjo vesel in ugodnih vetrov, dokler ne bi prispeli do bližnjega morja. Ko so ta sklep izpeljali in prispeli do tega kraja, so pustili kot pomnik svojega prihoda zasnovo tega mesta, naložili Argo na stroje in jo 400 stadijev daleč vlekli do morja in pluli do obal Tesalije, ...«

Bratož, Rajko. Grška zgodovina, str 247

Prostor je bil pred rimskimi osvajalnimi pohodi poseljen z ilirsko keltskimi ljudstvi, ki so se pogosto srdito branila.

Tako so Rimljani so potrebovali dobrih 200 let, da so si območje podredili.



Zakaj je bilo je imelo območje današnje Slovenije in širši vzhodno alpski prostor za Rimljane tako velik pomen?

Gospodarski pomen

Keltsko kraljestvo Norik je bilo območje bogato z železom, ki so ga potrebovali predvsem za izdelavo orožja.

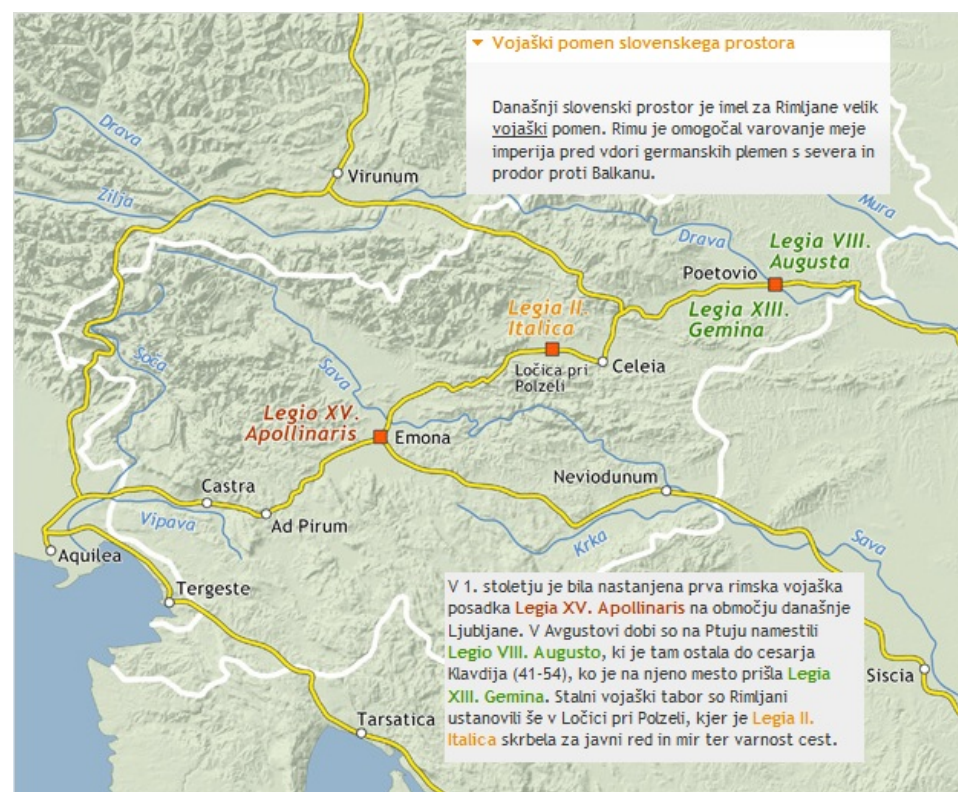
S pomočjo zemljevida v učbeniku na strani 70 ugotovi, kje je ležalo noriško kraljestvo.

Čez naše ozemlje so vodile pomembne trgovske poti.

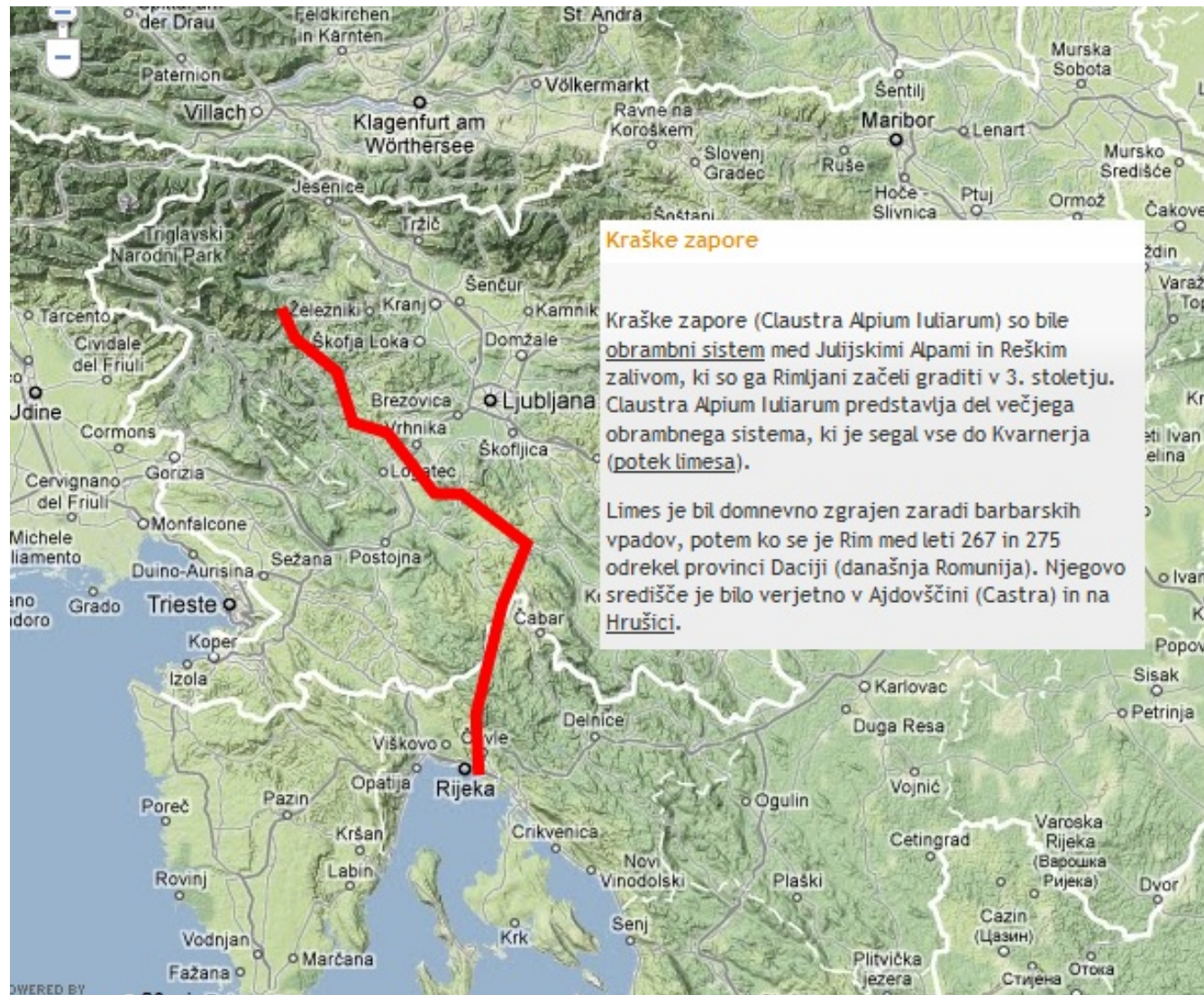


Vojaški pomen slovenskega prostora

- izhodišče za osvajanja
- obramba najpomembnejšega dela države



S pomočjo zemljevida v učbeniku na strani 70 kje je potekal kraški zaporni zid.

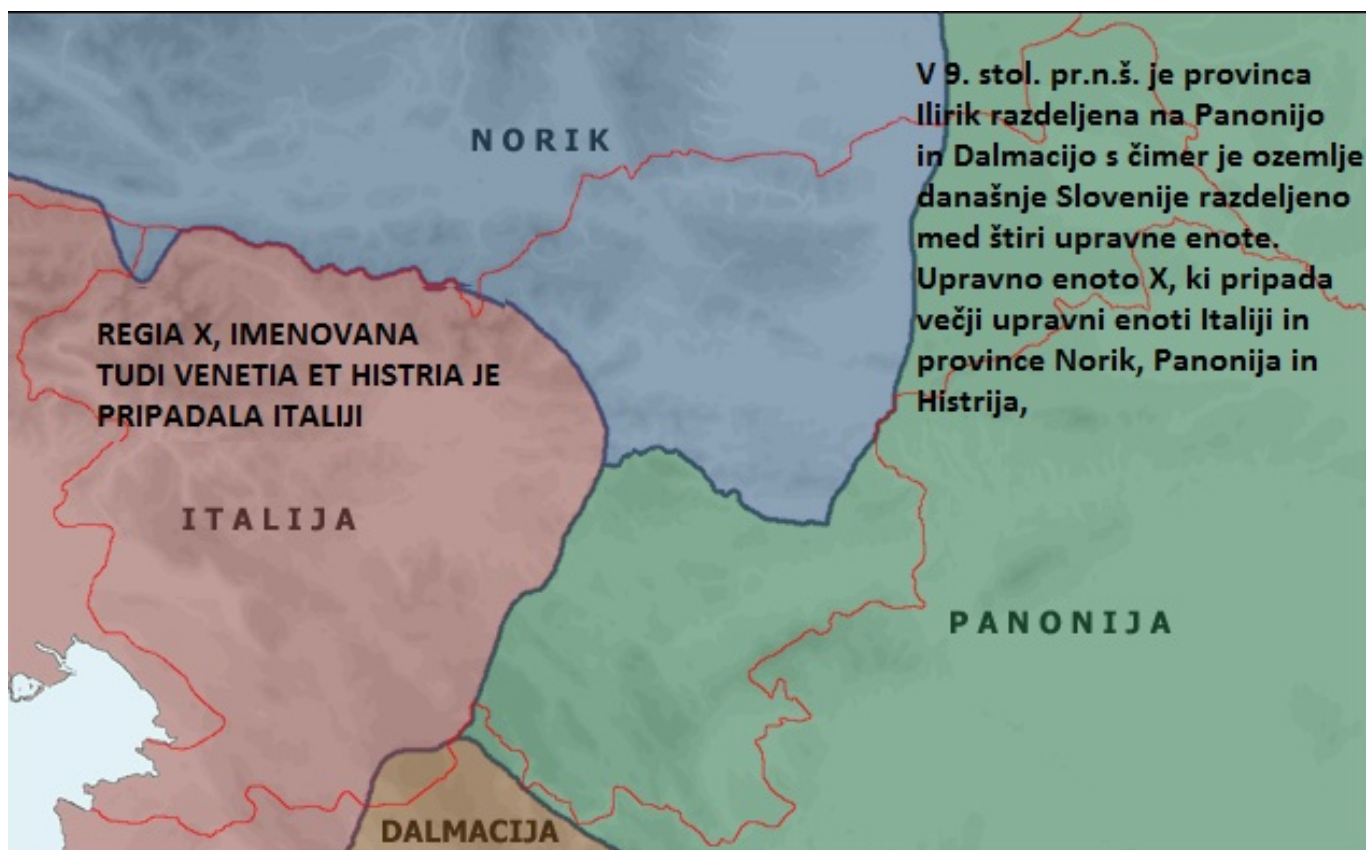


Kraške zapore

Kraške zapore (Clastra Apium Iuliarum) so bile obrambni sistem med Julijskimi Alpami in Reškim zalivom, ki so ga Rimljani začeli graditi v 3. stoletju. Clastra Apium Iuliarum predstavlja del večjega obrambnega sistema, ki je segal vse do Kvarnerja (potek limesa).

Limes je bil domnevno zgrajen zaradi barbarskih vpadov, potem ko se je Rim med leti 267 in 275 odrekel provinci Daciji (današnja Romunija). Njegovo središče je bilo verjetno v Ajdovščini (Castra) in na Hrušici.

Upravna razdelitev slovenskega ozemlja v času Rimljanov se je spreminjala



Delitev slovenskega ozemlja med 1. in 3. stoletjem

Kaj na zemljevidu predstavlja tanka rdeča črta?

Spremenbe, ki jih so jih Rimljani prinesli na ozemlje današnje Slovenije.

Na novo osvojenem ozemlju so se najprej naselile vojaške posadke, kasneje pa so se začeli v vojaških taborih naseljevati obrniki, trgovci, ter odsluženi vojaški veterani, ki so začeli obdelovati zemljo.

Priseljenci so s seboj prinesli rimsko kulturo, jezik in pisavo.

Podobno kot v ostalih predelih imperija se je tudi tukaj pričel proces ROMANIZACIJE, kar pomeni stapljanje rimske kulture s kulturami staroselcev.

Nastanek mest in razvoj cestnega omrežja.

Po tem, ko je minila neposredna vojaška nevarnost so se nekatera vojaška taborišča rimskih legij postopoma preobrazila v mestne naselbine.



Rekonstrukcija Emone in njen položaj glede na današnje Ljubljano

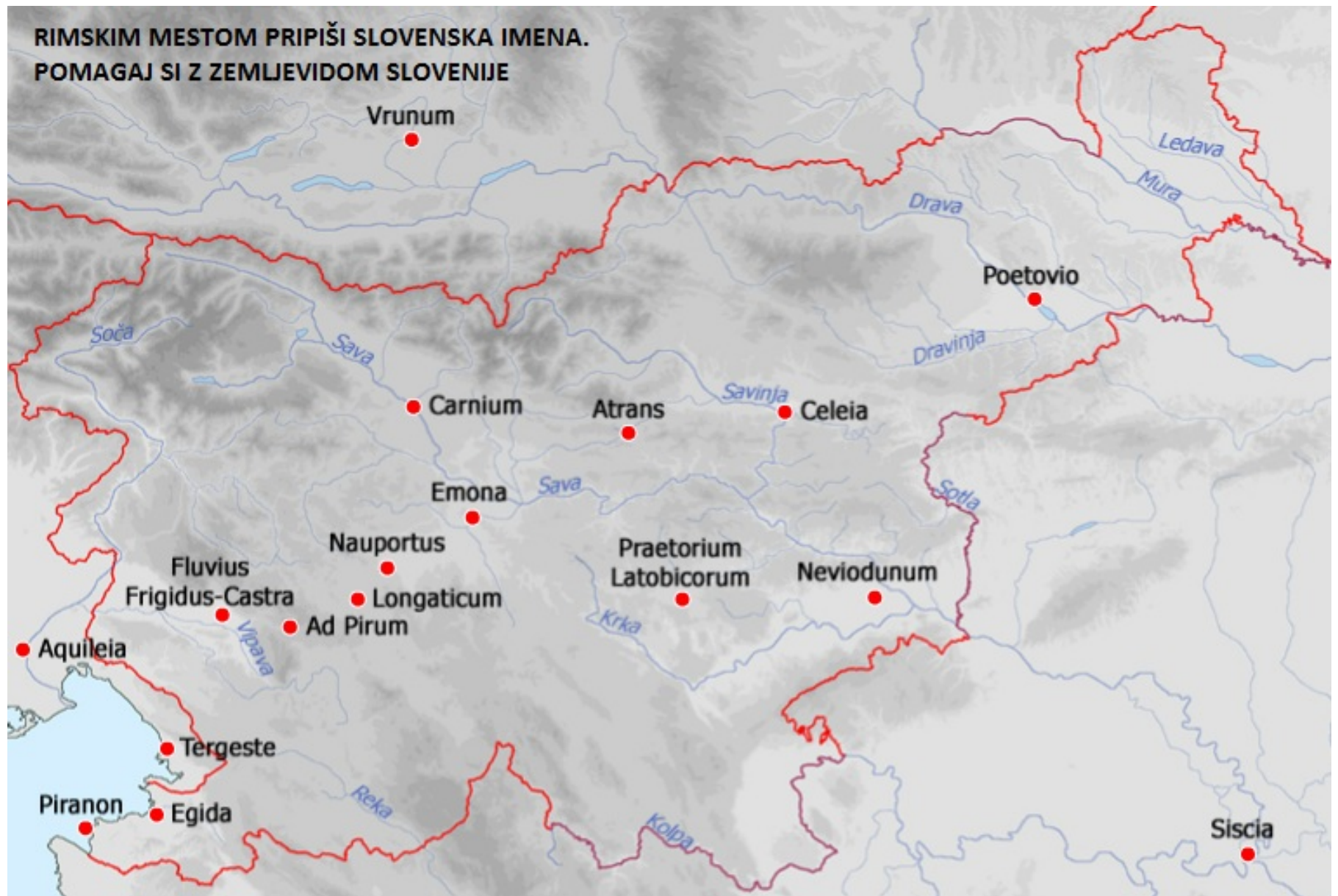
Originalni, 150 centimetrov visok pozlačen bronast kip Emonca hranijo v Narodnem muzeju Slovenije v Ljubljani. Kip mladega moškega v značilnem rimskem oblačilu (togi) je bil narejen v začetku 2. stoletja našega štetja.



● Ostanki rimskega mestnega obzidja v Ljubljani



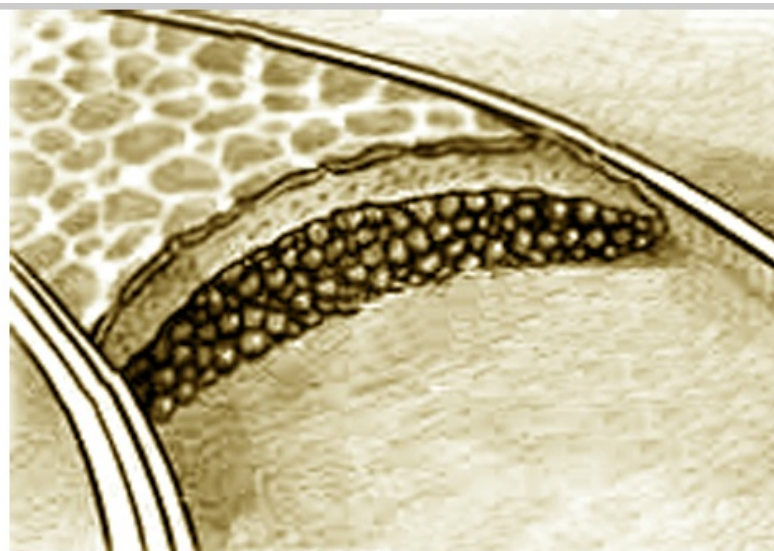
**RIMSKIM MESTOM PRIPIŠI SLOVENSKA IMENA.
POMAGAJ SI Z ZEMLJEVIDOM SLOVENIJE**



Rimljani so tudi v naših krajih razvijali cestno omrežje. Služilo je predvsem vojaškim in gospodarskim potrebam imperija.

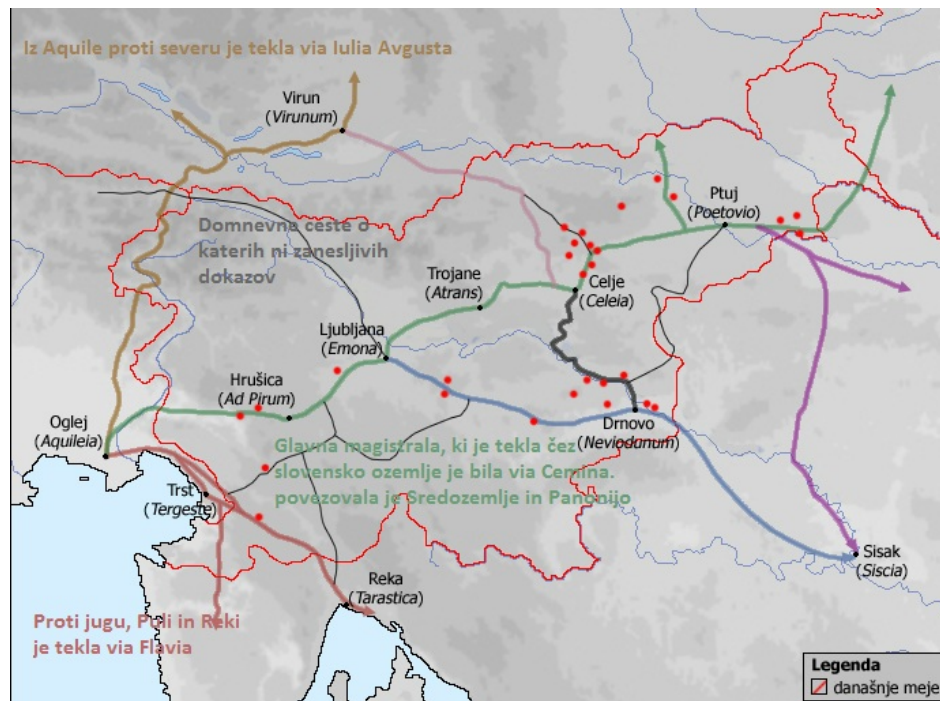
Oglej si skico in preberi spodnje besedilo in zvedel boš, na kakšen način so Rimljani gradili ceste.

Ceste so imele izredno globoke temelje - nekatere tudi več kot štiri metre. Najprej so izkopal širok jarek, vanj pa položili več plasti materiala, odvisno od tega, kaj je bilo na razpolago v okolici. Prve plasti so običajno vsebovale kamenje, grušč in pesek. Vse skupaj so dobro potlačili in zalili z grobim betonom. Na vrh so položili tanjšo plast finega kamenja, ga prelili s finejšim betonom ter vanj položili ploščate kamne (tlakovce). Takšne ceste so bile izredno gladke, to pa je rimskim obveščevalnim vozovom omogočalo precejšnjo potovalno hitrost, kar je zagotavljalo hiter prenos informacij in dobre povezave med matično državo ter provincami. Preko rek so zgradili mostove, ob cestah pa postavili postajališča, kjer so se lahko vojaki in trgovci med dolgimi potovanji osvežili. Iz takšnih postojank so se pogosto razvile vasi ali celo mesta. Cestišče je bilo v srednjem delu nekoliko dvignjeno, kar je omogočalo odtok deževnice. Takšne ceste, ki so v tistem času veljale za najbolj dovršene na svetu, so uporabljali še skoraj tisočletje po padcu rimskega cesarstva. Številne so se ohranile vse do danes.



Zgradba rimske ceste

Cestno omrežje v rimski dobi



Ob vseh pomembnih javnih cestah so Rimljani postavljali miljne kamne, na katerih so bili vklesani pomembni prometni podatki, kot je npr. oddaljenost od večjih mest.



Rimski miljni kamen, najden v Avstriji

Rdeče točke na zemljevidu označujejo najdbo miljnika.

Primerjaj današnje cestno omrežje z cestnim omrežjem iz rimskih časov.

GOSPODARSKE SPREMEMBE

Katero gospodarsko dejavnost je pospešila gradnja cest?



- Relief iz rimskega nagrobnika iz Viruna prikazuje tipično rimsko poštno kočijo



Rekonstrukcija rimskega potovalnega voza

Trgovina

S pomočjo besedila v učbeniku na strani 71 ugotovi, kakšno blago je potovalo prek ozemlja današnje Slovenije v rimskih časih.

KMETIJSTVO

Država je velik del ozemlja dodelila vojaškim veteranom, ti pa so seboj prinesli niz novosti, izboljšav in sprememb.

- ralo in motiko je začel izpodrivati PLUG
- uvedeno je bilo dvoletno kolobarjenje
- rimski kolonisti so k nam prinesli vinsko trto
- nove kmetijske površine so pridobivali s krčenjem gozdov, izsuševanjem barij in močvirij ter z reguliranjem rečnih strug
- v Istri so spodbujali pridelavo oliv in proizvodnjo olivnega olja

Pridelava oliv in proizvodnja olivnega olja ter vinogradništvo so na območju Istre kmalu postali ena najpomembnejših gospodarskih dejavnosti. Istrsko olje in vino sta slovela zaradi svoje kakovosti in še danes veljata obe dejavnosti za pomembno kmetijsko panogo na tem območju.



Rimska stiskalnica za olive



Rimska stiskalnica za grozdje

- prevladovale so manjše in srednje velike posesti višji sloji pa so imeli v lasti tudi nekaj večjih posesti, ki so se imenovale LATIFUNDIJE

Iz Slovenskega prostora so v matično državo izvažali precejšnje količine žita (pšenica, ječmen, rž, proso).

Gojili so še stročnice, zelenjavo, sadje.

Redili so govedo, ovce, konje, osle in perutnino.

Zemljišče v goratih predelih je bilo namenjeno paši in gozdarstvu.



za transport razsutega blaga so uporabljali amfore.

Vino, olje ter ostalo razsuto hrano so spravili v amfore, nanje pa odtisnili žig proizvajalca.

OBRT IN RUDARSTVO

Najbolj znane obrti so bile:

- kamnoseštvo
- lončarstvo
- mizarstvo
- kovaštvo
- **steklarstvo**

Na sliki je oljenka, najdena na Brezjah in izdelana v 2 stoletju.



Stekleno posodo so prebivalci vzhodnoalpskega ozemlja uvažali iz Italije, kasneje pa je vsako mesto imelo svojo steklarsko delavnico.





Ob morju je bilo razvito pridobivanje soli (Na sliki: Sečoveljske soline)

V provinci Norik (današnja Koroška in osrednja Slovenija) so pridobivali železovo in svinčevo rudo.

Od tod so izvažali znamenito noriško jeklo (ferrum noricum).

Kaj nas še danes spominja na Rimljane?

Rimski kulturni spomeniki na tleh današnje Slovenije.

Številni kraji so ohranili rimska imena ali njihove izpeljanke. Na primer ...

Emonca in emonsko obzidje smo si že ogledali. Na območju današnje Ljubljane so arheologi našli številne najdbe, ki pričajo o življenju v rimski Emoni (grobišča, svetišča, zasnovo mestnega tlorisa in ostanke stavb, foruma ...

Šempeterska nekropola



Grobnica Enjicev v Šempetrski nekropoli.

Dvanajst kilometrov zahodno od Celja leži Šempeter v Savinjski dolini, znan po najlepše ohranjenih spomenikih rimske dobe v Sloveniji.

Mestni veljaki in upravniki iz Celeie so si v Šempetru postavili svoje grobnice. Grobnica Enjicev je grajena v obliki kapelice (edikule) in je verjetno najlepši spomenik v Šempetru. Pepelnico krasijo bogati, lepo izdelani reliefi.

Valerjci in Orfejev spomenik

Med najslavnejše najdbe antičnega Ptujja sodi pet metrov visoka in slaba dva metra široka nagrobna stela, znana kot **Orfejev spomenik**, ki pripada eni najvplivnejših in najelitnejših petovionskih družin, družini **Valerijcev**, iz katere izvira tudi prvi panonski senator **Mark Valerij Maksimiljan**. Senator je postal za časa skupne vladavine Marka Avrelija in Komoda (177-180), leta 184 pa je postal rimski konzul. Gradnjo spomenika je naročil njegov oče in eden izmed dveh takratnih županov mesta - **Mark Valerij Ver**.

Iz belega pohorskega marmorja izdelan spomenik še danes stoji na svojem originalnem mestu, pred mestnim stolpom na Slovenskem trgu v središču Ptujja. Spomenik velja za simbol mesta Ptuj, hkrati pa tudi za enega najstarejših javnih spomenikov v Sloveniji. V srednjem veku so spomenik uporabljali kot sramotilni steber – pranger, kakor mnogi Ptujčani še danes imenujejo spomenik.



● Orfejev spomenik na Ptujju

Da so prinesli Rimljani v naše kraje tudi verovanje nam pričajo številna svetišča, ki so bila posvečena rimskim bogovom, pa tudi svetišča posvečena veram in bogovom, ki so jih Rimljani prevzeli.

Mitrej na Rožancu se nahaja nad Semičem



Vojni veterani (rimski kolonisti) so tudi v Belo krajino prinesli kult sončnega Mitre.

Verovanje izvira iz Perzije.

V 3. stol. n.š., torej za časa rimske oblasti, se na našem ozemlju prvič pojavi nova veroizpoved - KRŠČANSTVO.



Zgodnjekrščanske cerkve na Slovenskem

Z romanizacijo je postalo ozemlje današnje Slovenije del sredozemske antične kulture.

V javnem življenju se je pojavila raba latinščine.

**Vzpostavljena je bila cerkvena organizacija.
Emona in Petoviona sta bila sedeža škofij.**