

Rimska doba

Začetek rimske dobe na slovenskem ozemlju je rezultat postopnega širjenja rimske države. Pomeni prehod iz prazgodovine v obdobje rimske antike in zajema čas od zgodnjega 2. stol. pr. n. št., ko je rimska vojska začela vdirati na zahodno obrobje sedanjega slovenskega ozemlja, do dobe cesarja Avgusta, ko je v začetku 1. stol. n. št. zatrla zadnje upore domorodnih plemen na območju zahodnega dela Balkanskega polotoka. Konec rimske dobe oz. dokončni zaton antične ureditve življenja se je po antičnih piscih zgodil ok. leta 600; propadanje je bilo postopno, v nekaterih mestih že od druge pol. 5. stol., posamične oblike antične poselitve pa so se na prehodu iz 6. v 7. stol. ponekod le preoblikovale. Arheološke raziskave potrjujejo, da so se ohranile še v 7. stol. predvsem v odmaknjenih krajih, npr. v višinskih utrjenih naselbinah, kjer je antični način življenja vsaj delno vzdrževala cerkvena organizacija. V obalnih mestih Kopru (*Capris*) in Piranu (*Piranon*) ter v notranjosti zahodne Slovenije (Tomaj) pa so bile odkrite arheološke najdbe iz 7. in 8. stol., ki so sorodne poznoantični materialni zapuščini in povezane s kulturo bizantinske Istre oz. langobardske Furlanije. Vendar sta prihod in naselitev novega ljudstva od druge pol. 6. stol. gledano v celoti povzročila propad še zadnjih ostankov antične civilizacije. Slovani so se naselili v Vzhodne Alpe oz. v porečja tamkajšnjih rek v zadnjih desetletjih 6. stol. in se okoli leta 600 pojavili na vzhodni meji Italije. Proces njihovega naseljevanja sedanjega slovenskega ozemlja se je končal šele v začetku 9. stol.

Vprašanje periodizacije rimske dobe ni enotno rešeno, prav tako ne oznaka zadnjih stoletij te dobe. Nekateri zgodovinarji so namreč celotno obdobje razdelili v rimsko dobo (od začetka rimskih osvajanj do konca 4. stol.) in dobo preseljevanja ljudstev (5. in večji del 6. stol.), drugi ločijo rimsko dobo (od zaključka rimske osvojitve v avgustejski dobi do konca 6. stol.), ki ji sledi zgodnji srednji vek. Arheologi prav tako večinoma ločijo rimsko dobo (1. stol. pr. n. št.–5. stol. n. št.) ter pozno antiko (5. in 6. stol.) oz. dobo preseljevanja ljudstev.

Sedanje slovensko ozemlje je postalo interesno območje rimske države v prvi pol. 2. stol. pr. n. št., ko so Rimljani ustanovili kolonijo Akvilejo (*Aquileia*, Oglej). Ta je bila do srede 1. stol. pr. n. št. edino rimsko mesto v severovzhodnem zaledju Jadranskega morja in je izhodišče za širjenje rimske civilizacije. Iz Akvileje, ki je bila tudi pomembno vojaško oporišče, so rimske enote odhajale na osvajalne in kazenske pohode v Istro in jugovzhodne Alpe oz. naprej v Panonijo in Ilirik. Slovensko ozemlje na vzhodni meji Italije je bilo zaradi prehodnosti za rimsko državo strateško in prometno zelo pomembno. Tu se namreč stikajo štiri velike geografske enote Evrope: Alpe, ki zapirajo Italski polotok na severu, Panonska nižina, Dinarsko gorstvo, ki se vleče na Balkanski polotok, in Sredozemlje, ki z Jadranskim morjem sega najgloblje v celinsko Srednjo Evropo oz. je tu najbližje Panonski nižini in srednjemu Podonavju. Na tem ozemlju poteka na vsej črti od Marseilla v Franciji do Soluna v Grčiji najkrajši in najlažji prehod čez alpsko-dinarsko gorsko verigo. Kraški prehodi med Ljubljano in Trstom, posebno t. i. Postojnska ali Jadranska vrata pri Postojni, dosežejo le ok. 600 m nadmorske višine in se proti Italiji nadaljujejo v Vipavsko dolino, ki odpira pot v nižinsko Furlanijo in naprej v Padsko nižino. Geopolitični pomen slovenskega ozemlja kot vpadnega prostora v Italijo je bil očiten posebno v pozni antiki: takrat so Rimljani zgradili poseben obrambni sistem julijskoalpskih zapor (*Claustra Alpium Iuliarum*) proti različnim barbar-skim plemenom oz. ljudstvom in vojskam, ki so z vzhoda vdirale na ozemlje Italije.

Rimljani so z vojaškimi akcijami v 2. in 1. stol. pr. n. št. podrejali sovražna ljudstva in osvajali njihova ozemlja, npr. z zmagami nad Histri (v sedanji Istri) 178–177 pr. n. št., nad stalno upornimi Tavriski leta 129 in nad Karni leta 115 pr. n. št. V času Oktavijanove vojne v Iliriku v letih 35–33 so si podvrgli ljudstva v Panoniji, Japode in Delmate ter pomaknili meje imperija daleč proti vzhodu. Območje Vzhodnih Alp in severozahodnega dela Balkanskega polotoka do srednjega toka Donave je bilo dokončno vključeno v rimsko državo po

Rimska mesta so bila središča uprave, obrti, trgovine in kulture. Nastala so po urbanističnem načrtu, imela so javno arhitekturo, vodovod in kanalizacijo. V njih se je uveljavil povsem rimski način življenja; premožnejše hiše s centralno kurjavo in kopalnicami so bile okrašene z mozaiki, freskami in štukaturami. Družabno življenje je potekalo v javnih kopališčih, na trgih (*forum*), v templjih in kulturnih ustanovah, kakršno je bilo gledališče (v Emoni morda amfiteater), razširila se je pismenost, kariere nekaterih posameznikov pa omogočajo domnevo tudi o visoki izobrazbi ali vsaj visokem strokovnem znanju. Bogat vir za poznavanje življenja tedanjih prebivalcev, posebej premožnejših oz. vplivnejših meščanov, so epigrafski spomeniki, večinoma nagrobniki z napisi.

Gospodarski in kulturni razcvet v tej dobi oz. v času, ko je v državi vladal »rimski mir« (*Pax Romana*), je bil prav tako viden na podeželju, kjer so nastala vaška naselja (*vicus*) in velika kmetijska posestva s sklopom bivalnih in gospodarskih poslopij (*villa rustica*). Tam so poleg priseljencev iz drugih delov imperija (kolonistov) delovali tudi premožnejši staroselci. Glavna veja gospodarstva je bilo kmetijstvo, ob tem gozdarstvo, ponekod tudi kamnoseštvo, rudarstvo in druge obrti. V obmorskih krajih se je poleg ribolova uveljavilo kmetijstvo, značilno za sredozemsko okolje, predvsem vinogradništvo, oljarstvo, gojenje fig. Arheološke raziskave rimskih vil in drugih podeželskih objektov v Sloveniji so pokazale 173 najdišč, posebno na območjih Nevioduna, Petovione, Celeje in Tergesta, pa tudi drugod, npr. na območju Emone Mošnje na Gorenjskem.

Staroselski prebivalci so se tako kot novi priseljenci na tedanjem ozemlju Slovenije vključili v rimski vrednostni sistem, sprejeli so nove navade in običaje oz. rimsko kulturo nasploh, skupaj z verovanji in pogrebnimi običaji, ki jih razkrivajo številna odkrita antična grobišča. Ta so se navadno raztezala ob cestah in vedno zunaj naselij. Do 3. stol. je prevladovalo sežiganje mrtvih na grmadi in pokopavanje v žaro, premožnejšim so

postavljali grobnice. Ponekod so ohranili domače kulte, npr. Latobiki, ki so za pokop uporabljali hišaste žare, drugod so pogrebne navade in verovanja prilagodili rimskemu panteonu; tako je za Petoviono značilen kult Rejnic (*Nutrices*), soroden keltskim materinskim boginjam. Keltski običaji, navade in noša so vidni v načinu pokopa in grobnih pridatkih, prav tako na nagrobnih spomenikih. Najlepši so bili odkriti v Šempetru v Savinjski dolini, kjer so si ob glavni cesti Atrans–Celeja pripadniki pomembnih celejanskih družin keltskega izvora postavili družinske grobnice. Nagrobni napisi na štirih rekonstruiranih grobnicah od 1. in 3. stol. omenjajo člane družin (Eniji, Spektaciji, Statuciji), najodličnejše pokojnike upodabljajo portreti, okrasni reliefi na grobnicah pa prikazujejo prizore iz grške mitologije, povezane z odnosom do življenja in smrti. Poleg glavnih rimskih in številnih lokalnih božanstev so v rimski dobi prebivalci posebno v mestih častili tudi različna vzhodna božanstva, npr. Kibelo, Veliko mater bogov, ter egipčanske bogove in boginje, med njimi Izido. Antični Ptuj je bil tudi pomembno središče mitraizma, vzhodnjaškega kulta boga Mitre; na območju mesta je bilo odkritih pet mitrejev.

V času markomanskih vojn oz. vpadov germanskih Kvadov in Markomanov (166–180) ter v državljanskih vojnah (69, 193, 238) so na slovenskem ozemlju potekale vojaške operacije, v Ločici ob Savinji je bil zgrajen celo legijski tabor. Vendar so šele porazi rimskih vojsk pod Decijem proti Gotom (251) in pod Valerijanom proti Perzijcem (260) pomenili začetek kriznega obdobja rimske države v drugi pol. 3. stol. Različni vdori barbarov, posebno Germanov, čez meje imperija in pogoste državljanske vojne s premiki velikih armad pod vodstvom vojaških cesarjev in proticesarjev so povzročili poslabšanje gospodarskih razmer z inflacijo in večjimi nevarnostmi za posameznika, kar kažejo npr. zakopane zakladne najdbe novcev, nakita in drugih dragocenosti. Prebivalce so prizadeli tudi potresi, poplave in kuga. Ob tem so se širile različne vzhodne religije, posebno krščanstvo, ki ga kot pregnano vero tedanjem kriznem

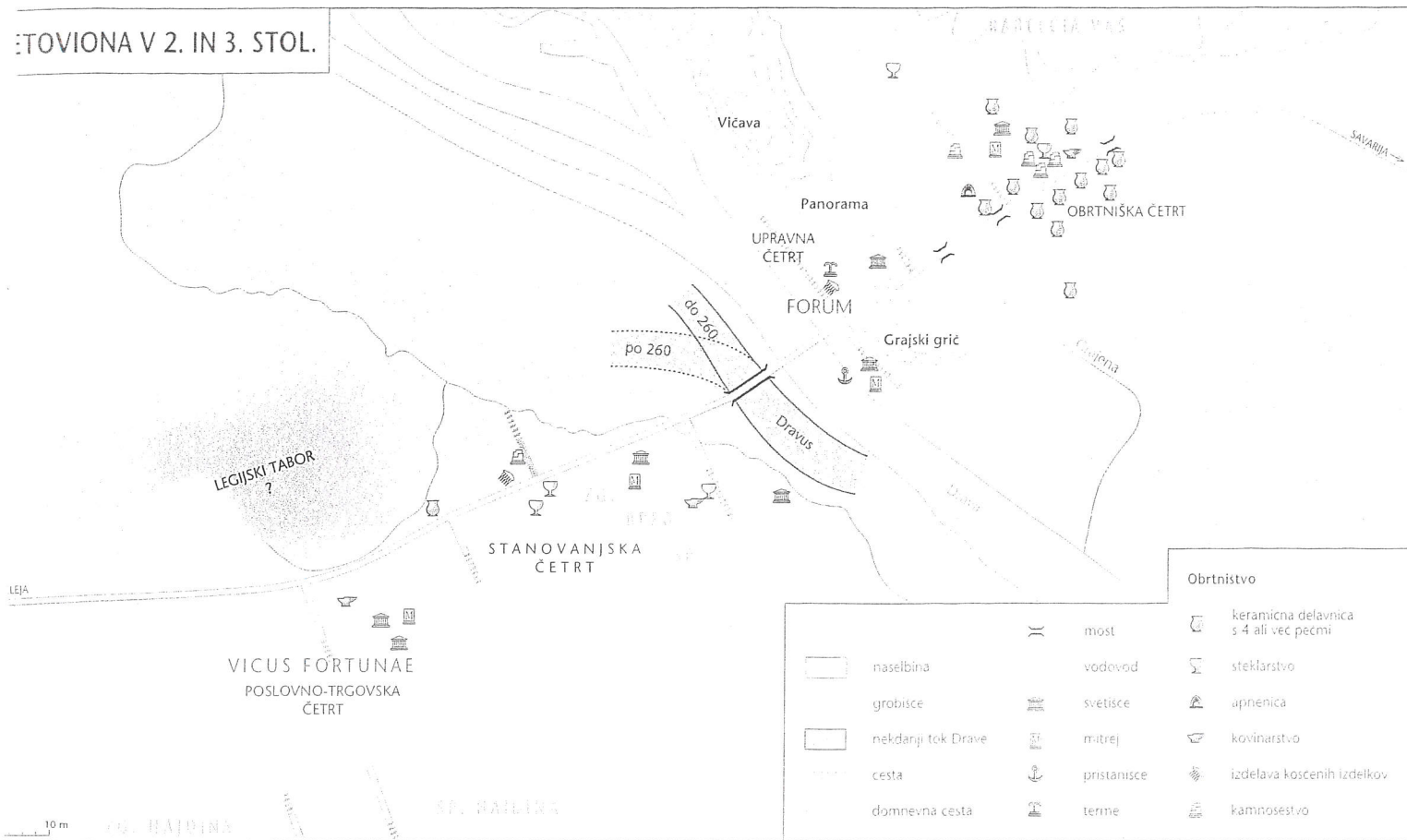
Angliji, v Galiji sta nastali kraljestvi Frankov in Burgundov, v Panoniji Gepidov in Langobardov, v severni Afriki vandalska država. Ostrogoti (Vzhodni Goti) pod Teoderikovim vodstvom so se kot zavezniki oz. federati (vzhodno)rimskega cesarja Zenona preselili v Italijo, premagali Odoakra in leta 493 ustanovili državo s središčem v Raveni. Poleg Italije ter nekaterih mejnih pokrajin, ki so na vzhodu segale do reke Drine, je vključevala tudi sedanje slovensko ozemlje. Obstajala je do sredine 6. stol., ko si jo je po dolgotrajnih vojnah podredil Bizanc.

Za Goti so na slovensko ozemlje, ki je bilo zaradi julijskoalpskih zapor nekakšna vojna krajina, prišli germanski Langobardi. Ti so kot federati rimskega (bizantinskega) cesarja Justinijana po pogodbi leta 547 oz. 548 dobili v posest *Pólis Norikón* oz. »noriško mesto« in še »panonske utrdbe«, to je del Panonije, ki je bil nekaj pod Goti, in del Norika južno od Drave, ki je bil pod oblastjo Bizanca; večino Norika so takrat obvladovali Franki. Proti njim kot konkurentom je bizantinski cesar pridobil Langobarde, ki so leta 567 v zavezništvu z Avari premagali Gepide v Panoniji, naslednje leto pa to ozemlje prepustili Avarom in se preselili v Italijo.

Navzočnost Germanov na slovenskem ozemlju kažejo arheološko dokumentirani ostanki vojaških utrd, grobov, zlasti v Dravljah v Ljubljani, in domnevno tudi kulturnih prostorov, ki so bili najdeni blizu glavnih cerkev in so morda pripadali Gotom, pripadnikom arijanstva. Izjemno vlogo kot strateško pomembna postojanka je imel takrat Kranj, antični Karnij (*Carnium*); o tem pričajo ostanki utrdbe (kastela) in obzidja. Naravno zavarovano mesto nad sotočjem Save in Kokre nadzira prehod čez Savo in dostop oz. poti v Zgornjesavsko

dolino (in naprej v severovzhodno Italijo), v Poljansko in Selško dolino (od tam pa v Furlanijo) ter dostop do gorskih prelazov Jezersko, Ljubelj in Podkoren. Pisano etnično sestavo prebivalcev dokazuje predvsem tamkajšnje grobišče v Lajhu, kjer so bili poleg grobov romaniziranih staroselcev s skromnimi pridatki odkriti tudi bogati germanski grobovi, posebno langobardskih vojščakov s tipičnim orožjem in njihovih žensk z značilno nošo ter vzhodnogotskih žensk z zanje značilnimi pridatki. Posamezni predmeti dokumentirajo verjetno navzočnost Tirinžanov in Gepidov ter Alamanov ali Frankov, npr. za frankovsko vojsko značilna metalna ost (ango), najdena skupaj s tremi kosi dragocenega, zelo redko ohranjenega lamelnega (ploščičastega) oklepa. Na bizantinski vpliv kažejo bizantinski novci. Prav novci, orožje, nakit in keramika z arheoloških najdišč, ki so časovno in etnično natančneje določljivi, izostrijo podobo poznoantične poselitve v Sloveniji. Na višinskih utrdbah je očitna navzočnost germanskih posadk in priseljencev, posebno Vzhodnih Gotov v osrednjem in vzhodnem delu Slovenije, langobardske najdbe pa so bile odkrite predvsem na območju *Pólis Norikón*. V Karniju so Langobardi ohranili nadzor tudi po selitvi v Italijo leta 568 in do konca 6. stol.; njihove tedanje obrambne položaje izpričujeja grobišči v Biljah in Solkanu. V južni polovici Slovenije, kjer je germanskih najdb malo, pa bizantinski novci dokazujejo moč in vpliv Bizanca, ki je takrat obvladoval romansko Istro in s svojo imperialno politiko skušal nadzirati tudi dogajanja severno od mej svoje države. Poznoantično prebivalstvo, kolikor ga je ostalo, je v navzkrižju interesov velikih sil, posebno Frankov in Bizantin-
cev, pričakalo prihod novega ljudstva, Slovanov, in z njimi postopni prehod v novo dobo.

PTOVIONA V 2. IN 3. STOL.



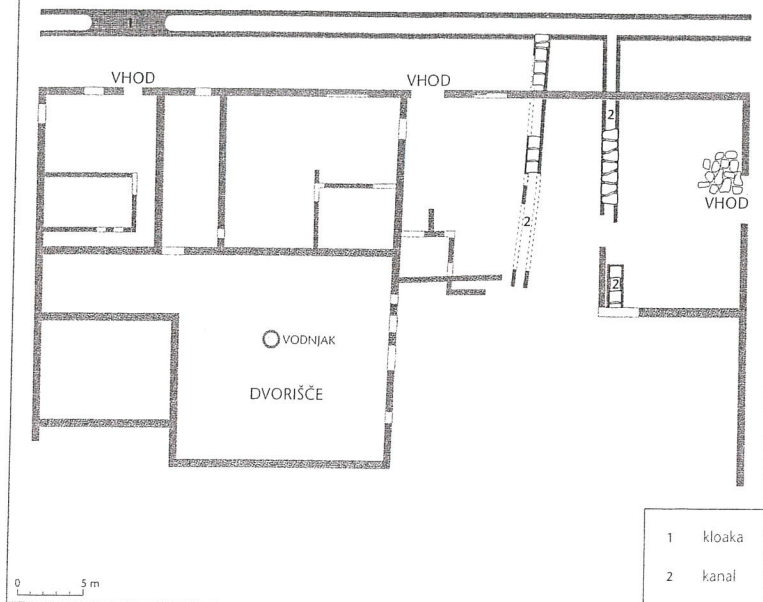
IMSKA KMETIJA NA OBMOČJU RADVANJA



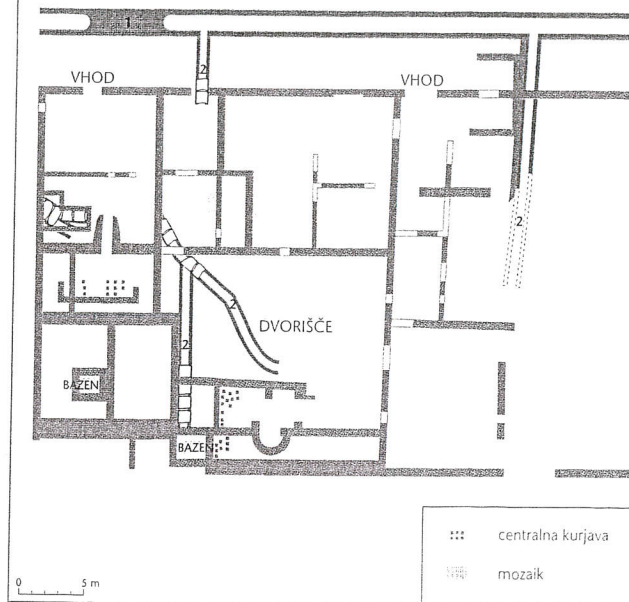
Petoviona (Ptuj) se je razvila ob starodavni poti med Alpami in vzhodnim svetom oz. med Italijo in Panonijo ter na prehodu čez Dravo. Ta je zaradi hidroloških razmer, posebej poplav hudourniške Dravinje vodil čez most na levi breg in ob vznožju razglednega Grajskega griča oz. Panorame. Reka je izpodjedala bregove, razen na območju konglomeratnega praga na južni strani Grajskega griča, kjer je nastalo pristanišče. Največji obseg je Petoviona kot kolonija iz Trajanove dobe dosegla v 2. in 3. stol. Na obeh straneh Drave ki je pozneje spremenila tok, so se ob cesti iz Celeje v Savarijo (Sombotel, Madžarska) razprostirale mestne četrti. Na desnem bregu se je ob legijskem taboru, kjer je odnesla Drava, razvilo civilno naselje pod vojaško upravo (canabae). Tam je v 2. in 3. stol. nastala poslovna četrt Vicus Fortunae s sedežem carinske uprave, skladišči in obrtnimi delavnicami, na Zgornjem Bregu so zgradili razkošne hiše in največjega od petih ptujskih mitrejev. Na levem bregu je bil forum z upravno četrtjo, v Rabelčji vasi obrtniška četrt z delavnicami zaradi odličnih glinokopov v bližini in pohorskega marmorja zlasti lončarskimi in kamnoseškimi.

Na podeželju so bile značilna oblika poselitve kmetije (vila rustika), središča večjih posestev. Vila v Radvanju pod Pohorjem iz 3. in začetka 4. stol. je imela tri gradbene faze, bivalni del z ogrevanimi prostori je bil ločen od gospodarskega, ki se je z objekti naslanjal na obodni zid s stolpi.

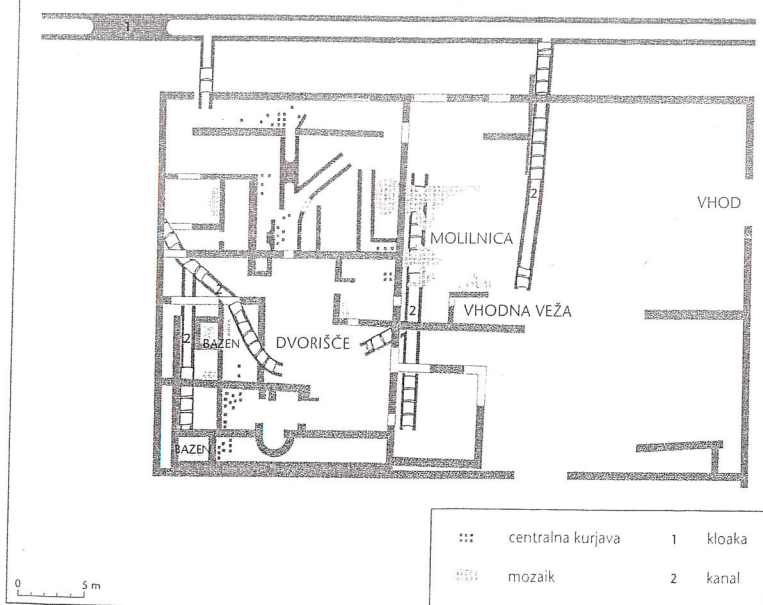
EMONA: INSULA ŠT. XXXII OD 1. DO 3. STOL.



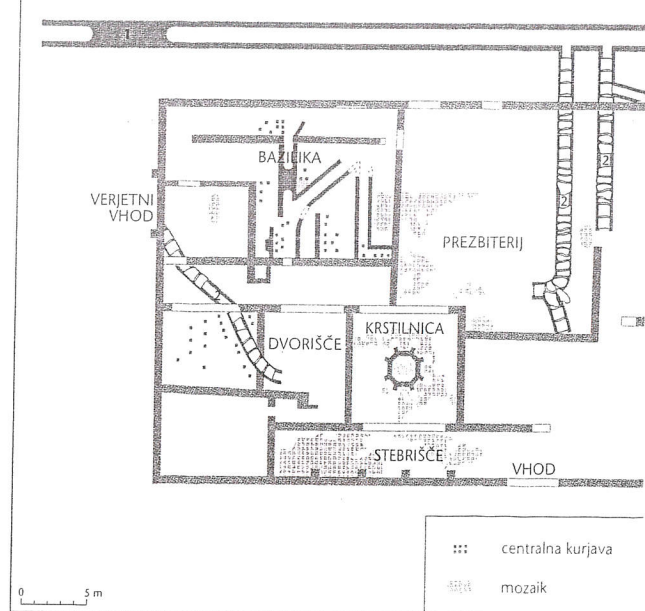
EMONA: KOPALIŠČE NA ZAČETKU 4. STOL.



EMONA: ZGODNJEKRŠČANSKO SREDIŠČE OB KONCU 4. STOL.



EMONA: ZGODNJEKRŠČANSKO SREDIŠČE NA ZAČETKI



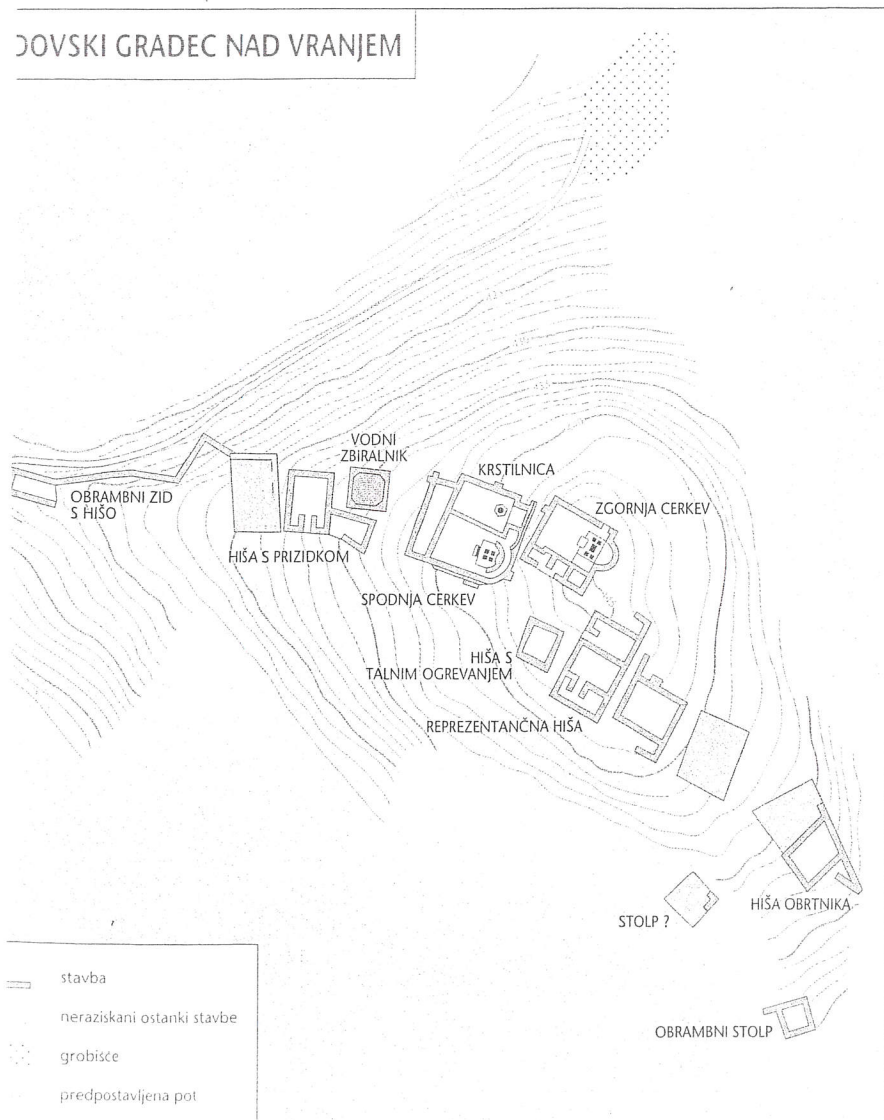
Zgodnjekrščansko središče v Emoni je nastalo na severozahodnem delu naselbine v insuli, ki je ležala blizu foruma, in ob zahodnem obrambnem zidu mesta, kjer je zdaj osnovna šola Majde Vrhovnik. V stavbnem razvoju severne polovice te insule (št. 32) so arheologi ugotovili štiri gradbene faze. V prvi (1.–3. stol.) je tam stala stavba z velikim dvoriščem in bivalnimi prostori okrog njega. V drugi fazi (prva pol. 4. stol.) so stavbo pregradili v kopališke prostore, v tretji fazi (druga pol. 4. stol.) pa so jo preuredili v zgodnjekrščanski center. Ta je imel dva dvoranska prostora z večbarvnimi talnimi mozaiki, to je dvoransko cerkev (brez apside) in en

manjši prostor. V četrti fazi (začetek 5. stol.) so zgradili še krstilnico z osmerokotnim bazenom in baldahinom ter z odprtim hodnikom do nje. Dvoranska prostora so prezidali in dobili triladijski prostor, verjetno tako predelan v baziliko. Tla krstilnice in hodnika so pokrili z mozaiki, okrašenimi s krščanskimi simboli in z napisnimi polji. Ohranjenih je bilo 12 mozaičnih napisov, večinoma donatorjev, ki so dali denar za dele mozaikov. Numizmatične najdbe v žganinski plasti v hodniku kažejo, da so zgodnjekrščansko središče v Emoni zgradili med letoma 408 in 423, verjetno bliže zgodnejši letnici.

ZGODNJEKRŠČANSKE CERKVE NA SLOVENSKEM V 5. IN 6. STOL.



AJDOVSKI GRADEC NAD VRANJEM

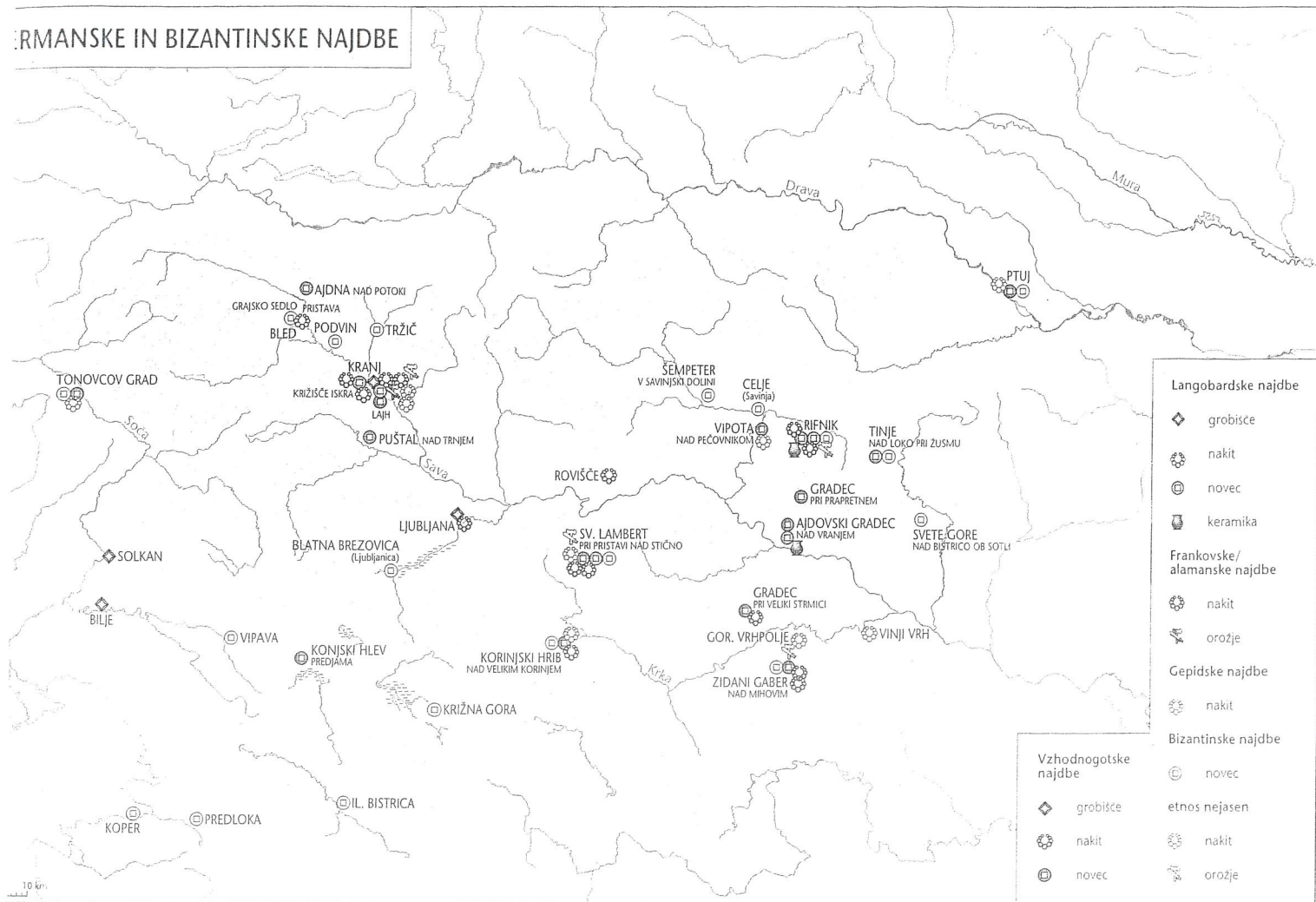


Zahodni Goti (Vizigoti) pod Alarikovim vodstvom so slovensko ozemlje prešli v letih 401 in 408, Huni pod Atilo leta 452. A ob propadanju zahodne rimske države so bila antična mesta sredi 5. stol. tod večinoma že opuščena ali zelo zmanjšana. V njihovih vojaških posadkah so bili glede na grobne najdbe tudi barbarski bojovniki, zlasti Germani, ki jih je kot federate najemala izčrpana rimska država. Ti so v dobi ostrogotske in nato langobardske države nadzorovali pomembne utrdbе in bili pogosto pokopavani skupaj s staroselci, včasih pa posebej (Vzhodni Goti v Dravljah v Ljubljani, Langobardi v Biljah v Vipavski dolini). Nekatera mesta so zaradi svoje lege dobila velik pomen, posebno Kranj – antični Karnij – na skalnem pomolu nad sotočjem Save in Kokre, ki je zapiral dostop v Zgornjesavsko dolino in nadzoroval prehod prek Save. Podobno je Črnomelj z naravno varovano lego v okljuku Dobljčice in Lahinje nadziral poti iz Bele krajine proti Kvarnerju. Razredčeno staroselsko romanizirano prebivalstvo se je iz mest, podeželskih naselbin in rimskih vil v izpostavljenih nižinah umikalo delno v primorska mesta v Istri (Piran, Koper) in v Italijo, predvsem pa v odmaknjene, hribovite kraje. Tam so v pozni antiki nastale utrjene višinske naselbine, pogosto z zgodnjekrščanskimi cerkvami; nekatere naselbine so se ohranile še v 7. stol.

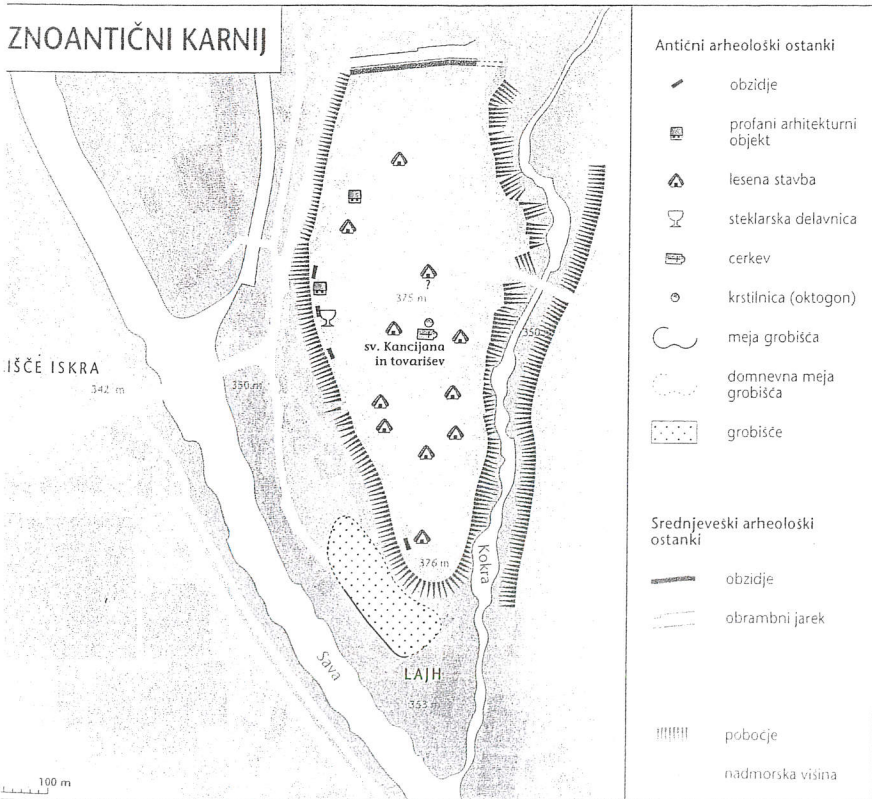
Poleg cerkev na Ajdovskem gradu, Ajdni (na 1048 m nadmorske višine!), Korinjskem hribu, Kučarju, Rifniku, Tonovcovem gradu in Zidanem gabru ter na drugih krajih, kjer so njihove arhitekturne ostanke in dele opreme izkopal arheologi, predvidevamo obstoj cerkev tudi v nekaterih še neizkopanih naselbinah in tudi na podlagi najdenih mozaikov ali ostankov oltarnih pregrad (Panorama na Ptuj). Cerkevna organizacija je obstajala do konca 6. stol. in ponekod še dlje. Tedaj škofj v Ljubljani, Celju in na Ptuj, ki jih poleg škofje v Kopru potrjujejo pisni viri, ni bilo več.

V naselbinski sliki 5. in 6. stol. in v sočasni materialni kulturi izkopanih naselij, grobišč in depojskih najdb se tako pokaže prevlada najdišč staroselskega prebivalstva, ki je bilo prevladujoče krščansko. V njegovi materialni kulturi pa se kaže tudi vpliv bizantske umetne obrti. Nekaj najdišč je germanskega značaja ali pa vsebujejo vsaj značilne predmete, ki govorijo za barbarske priseljence med staroselci (orožje, nakit, pečatna lončenina). Zelo redko in postopoma so se začeli proti koncu 6. stol. pojavljati prvi slovanski elementi, kot je neokrašena prostoročno izdelana lončenina (Ančnikovo gradišče, Gradišče nad Ljubično). Prve slovanske naselbine so glede na datacije vzorcev radioaktivnega ogljika C 14 nastale ob koncu 6. stol. v Prekmurju, od koder se je slovanska poselitev v 7. in 8. stol. postopoma širila po sedanjem slovenskem ozemlju.

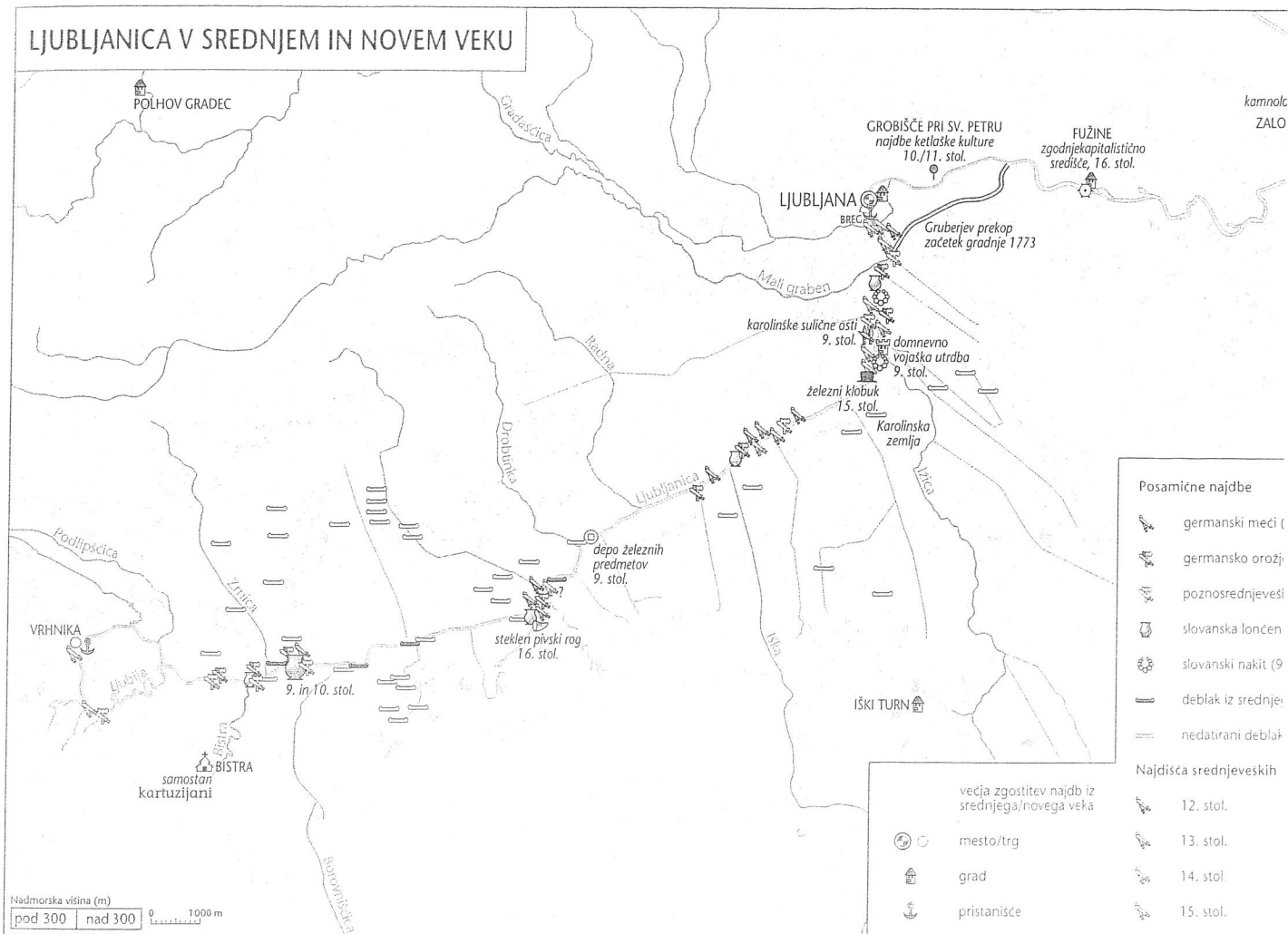
ROMANSKE IN BIZANTINSKE NAJDBE



ZNOANTIČNI KARNIJ



Prometno oz. strateško ugodna geografska lega Kranja na skalnem pomolu nad sotočjem Save in Kokre je bila kljub nižinskemu položaju posebno pomembna v pozni antiki. Tedanji razcvet Karnija (*civitas Carnium*) dokazujejo ostanki obzidja, temelji sedanje župnijske cerkve, ki so skupaj z osmerokotno krstilnico pripadali zgodnjekrščanski cerkvi, in veliko grobišče na savski terasi v Lajhu z več kot 700 grobovi iz 5. in 6. stol. Arheološke raziskave so odkrile še steklarsko delavnico, odlomke fresk in mozaikov, kot tudi ostanke profane arhitekture ter lesenih hiš, »polzemljank«. Najdbe dokazujejo, da poznoantična naselbina ni segala severneje od sedanjega Maistrovega trga oz. od lokacije srednjeveškega obzidja z jarkom. Glede na glavno srednjeveško cesto skozi mesto in prazen prostor ob srednjeveškem grobišču pri župnijski cerkvi je očitno tam potekala tudi osrednja poznoantična komunikacija. Poselitev je bila gostejša tik ob obzidju, kar je običajno za utrjene poznoantične naselbine. Romanski Karnij je bil na severnem delu poseljenega pomola, kar kažejo ostanke zidane arhitekture in najdbe uvožene sredozemske keramike, na južnem oz. vzhodnem delu pomola pa so bivali večinoma germanski priseljenci, kakor sklepamo po ostankih lesenih stavb in tam najdeni langobardski keramiki.



kot daritve oz. zaobljubni darovi, tj. kot posledica duhovnih predstav oz. odnosov posameznika in skupnosti do nadnaravnega. Dragocene in nepoškodovane najdbe iz srednje in pozne bronaste dobe, posebno orožje in orodje, so interpretirane kot ritualno odloženi darovi bogovom in prednikom na kulturnih mestih, večinoma med Ljubijo in Borovniščico ter ob izlivih Bistre in Zrnice v Ljubljano. Podobno velja za keltske najdbe orožja z zahodnega dela Barja, posebno meče v nožnicah, in verjetno za kipec boga Apolona oz. predrimskega Belena. Zagotovo so lokalno božanstvo in verjetno zavetnico Barja častili Rimljani – trije napisni spomeniki Ekorni so bili odkriti na Ljubljanskem gradu, njeno svetišče je bilo tudi v Navportu. Rimske najdbe sicer v vzhodnem delu Barja prevladujejo na območju Ljubljane, vzhodno od mesta pa jih ni, saj jih je očitno prekril rečni prod; rimski nadzor območja z izlivoma Ljubljanice in Kamniške Bistrice v Savo dokazujejo ostanki kastela na Gradišču vzhodno od Zaloga. V zahodnem delu Barja je največ najdb z območja Vrhnike in Bevk, posebno med izlivom Zrnice in zavojem reke blizu izliva v Borovniščico. Tam je bil kot izjemen spomenik odkrit napisnik z napisom, ki je označeval mejo med območjema mest Akvileje in Emone – arheološki

in epigrafski dokaz, da sta mesti kot pravno enakovredni pripadali isti upravni enoti, Italiji oz. njeni Deseti regiji, in da torej Emona ni bila del province Panonije.

Najdbe iz pozne antike in prehoda v zgodnji srednji vek so dokaj redke, predvsem gre za orožje in predmete moške noše. Pomanjkanje ženskega nakita, orodja, hišne opreme in posodja priča o nevarnih časih ob propadanju rimske države in vpadih barbarov. Iz zgodnjega srednjega veka se je ohranilo orožje, značilno za karolinško dobo, pa tudi lončenina in nakit, pripisana Slovanom, ter depo železnih predmetov s polizdelkom, prinesenim morebiti iz Moravske. Po nemški zmagi nad Madžari leta 955 in vzpostavitvi fevdalizma sta se tehnični in gospodarski razvoj v visokem srednjem veku kazala v obnovi trgovine na velike razdalje, napredku kmetijstva ter obrti ter razcvetu mest. Predmeti iz Ljubljane iz 12. in 13. stol. ob najdbah z območja Ljubljane in pisnih virih dokazujejo, da je mesto odlično izrabilo svojo osrednjo komunikacijsko vlogo in pod Spanheimi postalo središče Kranjske. Raznovrstnost in količina rečnih najdb v poznem srednjem in zgodnjem novem veku pričata o pomenu reke za transport in trgovino Ljubljane, katere pristanišče z mitnico je bilo na Bregu.