

Konec rimske dobe

Konec zahodnorimske države, ko je l. 476 v Raveni germanski poveljnik najemniške vojske Odoaker odstavil cesarja Romula in hkrati odpravil tudi ime države, v naših krajih tudi ni označeval datuma konca rimske dobe. Ta se je, kot smo videli, v nekaterih ozirih, denimo glede na navade, kulturo ali civilizacijske dobrine iz velike kontinentalne trgovine, iztekla zdaj tu, zdaj tam že prej, iztekla pa spet oživela ali presahnila za vedno. V drugih ozirih so pa nekatere značilnosti, ki jih je prispevala rimska doba, živele med zdesetkanim prebivalstvom dalje. Delovati je moralo obveščanje med naselji, tudi višinskimi naselji in tam živečimi občinami. V njih je, sicer močno spremenjen, vendarle živel sistem samouprave mestnih ozemelj. Pri življenju je ostajal pretok informacij do večjih, tudi italjskih središč, v mnogočem že izključno nasledek cerkvene organizacije. Morala pa je ostajati živa tudi misel na pripadnost "rimski državi", četudi pravno na zahodu ni več obstajala. Pomembno je med drugim, da je denar nekoliko še ohranjal svojo vlogo, dasi je nasploh denarni promet zelo upadel že sredi stoletja. Nekatero poznorimsko podeželske naselbine na višinah so prenehale obstajati po najdbah sodeč s koncem 5. in v zgodnjem 6. stol. (Kučar, Vranje, Rodik - Vidrih Perko 1997, Ciglencečki - več del), na drugih so skromni ostanki obredne posode za cerkev še iz 7. stoletja (Ajdna - Šagadin 1997). Bolj živo je bilo še tja v 7. stoletje na Tonovcovem gradu pri Kobaridu (Ciglencečki 1997 a), a tudi na Hrušici zasledimo sledove prebivalcev iz 7. stoletja (Vidrih Perko ustno). Konec višinskih in utrjenih naselij je za ugotavljanje konca rimske dobe

odločilno izpoveden. Skromni sledovi iz poznega 5., 6. in zgodnjega 7. stoletja na drugih najdiščih po deželi seve niso več dokaz, da je tam še živelo izročilo rimskega časa - nosilci so bili vendar že pripadniki drugih plemen, drugega predstavnega sveta, civilizacije in kulture, naselja pa so imela dolgo zgodovino in različne vzroke, zaradi katerih so se tam ljudje vedno spet za trajno naselili: to bomo še slišali. Poudariti pa moramo, da se v gorskem svetu (Smokuč, Stari trg pri Slovenj Gradcu - Korošec P. 1979, Brezje pri Zrečah - Pahič 1969) večkrat staroslovanska grobišča manjših naselij navezujejo na grobišča iz konca 4. in zgodnjega 5. stoletja. Razlaga, da so bila stara grobišča pač na površini označena, ne zadovoljuje. Vsekakor je moral določen spomin premoščati dvestoletno časovno vrzel, ki je mogla v katerem od teh krajev biti še krajša ali pa je sploh ni bilo. Posamezni zaselki so mogli pričakati slovanske vojščake in naseljence.

Drugače pa je bilo seve ob Obali in v Istri. Ta del države je po l. 476 sodil v gotsko kraljestvo, po letu 539 in porazu Gotov pa do leta 788 k vzhodnorimski državi. Rižanski placit, pomemben dokument, ki naj bi uredil sporne zadeve med novo, frankovsko oblastjo in starimi mestnimi skupnostmi v prvih letih 9. stoletja, dokazuje, da so v (neposredno sicer novi-gradski, a skoro gotovo vsej) Istri te skupnosti tudi tako pozno še delovale povsem po logiki rimskih samoupravnih mestnih občin in rimske uprave. Obmorske mestne naselbine so se, kot nam kažejo najdbe, šele prav razvile in do konca izoblikovale svojo urbanistično podobo v 5. in 6. stoletju. Tudi podeželske pristave (npr. Predloka - Boltin Tome 1993) so delovale dalje, četudi se zdi, da se je več manjših posesti združevalo v večje.

4. PREBIVALSTVO

O zemlje naše države je bilo v predrimskem času dom plemen, ki so se ponašala z dolgo zgodovino. Raziskave sicer kažejo, da je na veliki razcvet v posameznih obdobjih starejše železne dobe (8. - 3. stol. pred Kr.) po med seboj različnih ozemeljskih enotah sledil tudi zastoj in naposled različno močna keltska poselitve. Kelti so nadzirali zlasti prometno ugodne in zaradi nekaterih dobrin zanimive predele (Dolenjska, ravnine ob Savinji, Savi in Dravi, severno od Celja - Gabrovec 1987, Božič 1987, Guštin in sod.

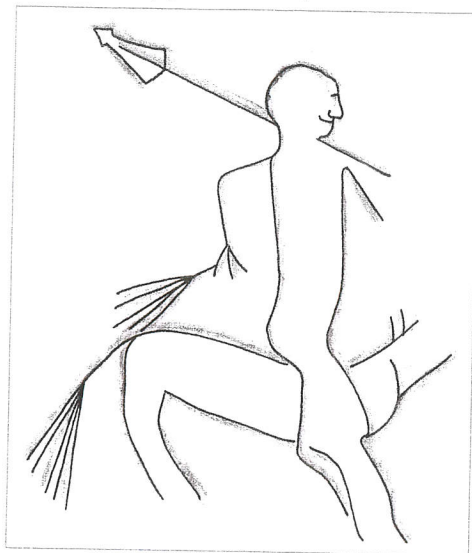
1983) in se tudi naselili v njih. Jezikovne in narodnostne sestave prebivalstva starejše železne dobe ne poznamo, gotovo pa so se v njem, po kulturni pripadnosti sodeč, prepletale venetske in v manjši meri tudi ilirske prvine, dasi ne predstavniki svet in ne oblikovalsko izročilo sveta iz naših krajev ni bilo nobenemu od obeh povsem enako. Kar se je ohranilo v zapisanih imenih iz rimske dobe v osrednji in južni Sloveniji drobcev tedanjega jezika (Šašel 1992, str. 5-226, Katičič 1964, splošno k problematiki tudi Moczy

1959), sodi k jezikovni skupini severnojadranskega prostora, ki vključuje tudi vzhodno obalo severnega Jadrana. Tudi Kelti, ki so obvladovali s svojo novo organiziranostjo družbe in mnogimi novostmi pomembna ozemlja, niso bili (več) izključno posebneži v pisanih hlačah in z zlepljenimi lasmi, niso bili nerazumljeni verniki druidov, kot pripovedujejo prvi antični opisi, pač pa ljudstva, ki so se zoblikovala med stoletnimi premiki po kontinentu. A njih vojaška moč, oprta na jeklene dolge meče in bojne nože, je bila verjetno še vedno primerljiva z Brenovo in verjetno so še vedno lahko veleli "vae victis". (Ko naj bi po rimski bajki l. 387 ali 390 pred Kr. zmagoviti keltski vojskovodja Brennus, kar pomeni kralj, pri obleganju Rima zahteval odkupnino v zlatu, je na tehtnico z vzklikom "Gorje poražencem" vrgel še svoj meč, da je tako zvečal zahteve). Vendar kažejo arheološki sledovi, zlasti obnavljanja obzidij na gradiščih, da so se Kelti v mnogih krajih pri nas postopno in mirno stopili s staroselci. Iz teh mešanj so nastala nova plemena, katerih imena nam posredujejo grški in rimski pisci Herodot, Polibij, Strabo, Plinij starejši in Ptolemej. Nekajkrat govore o njih tudi posvetilni napis iz zgodnjega časa, zlasti skupina s Štalenskega vrha (Magdalensberg) na Koroškem (Egger et al. 1965, Piccottini - Veters 1990, Šašel 1967-1992) in iz La Turbie v Franciji. Iz teh pisnih virov zaznamo tudi dejstvo, da so se imena plemen spreminjala: kakšno ime je prekrilo več drugih, prej z njim enakovrednih, ta so se zgubila, delno ime so začeli rabiti za celo pleme itd. Tudi na pri nas najdenih napisih



K boginji lova in naravnih bogastev Diani so v Kobaridu molili kovinarji verjetno še pred začetkom našega štetja let

Mar je davni klesar iz Stare Sušice pri Košani ob prelomu štetja let takole videl konjenika svojega rodu ali zavojevalca?



onstran Julijskih Alp po sedanjem pojmovanju (Rimljani so pod tem imenom označevali večkrat vse Vzhodne Alpe in njih predgorje) Karni (Karnijske Alpe!), na severu Norici, na vzhodu Iasi in Scordisci, na jugu pa Histri (v Istri) in Japodi (mogoče del Notranjske). Rimski vojaški pohodi so do preloma letoštetja morali Tavriskim toliko oslabiti, da so jih nadvladali Rimu naklonjeni Noričani, zdaj že bolj ali manj politična združba. Da je bilo temu res tako, nam priča tudi dejstvo, da o tej celoti pisni viri govore kot o regnum noricum - noriškem kraljestvu (Petru 1968, Šašel Kos 1990). Naselitveni prostor manjših plemen v teh okvirih je še bolj nejasen; še najbolj smo si gotovi glede Latobikov, ki jih pa na sedanjem Dolenjskem in v Posavju omenjajo viri šele za rimski čas. (Petru 1971, Petru 1977). Sopeč po krajevnih imenih je bil ob obali vpliv grških kolonistov in mornarjev sicer (kul-

srečamo v sestavljenem krajevnem imenu plemenska imena: najbolj opazni taki sestavljenki sta imeni Praetorium Latobicorum za Trebnje in Municipium Flavium Latobicorum Neviodunum za Drnovo pri Krškem. Iasi so pa omenjeni v imenu za sedanje Varaždinske Toplice - Aquae Iasae (AIJ, ILJug). Obsežno in zapleteno raziskovanje teh pisnih, pa tudi tvarnih virov, ki mu bomo v naši pripovedi še večkrat na sledi, je za zdaj razjasnilo, da so morali v zadnjem stoletju pred n. št. na večini zdaj slovenskega državnega ozemlja prebivati Taurisci z mnogimi keltskimi prvinami, Rimu neprijeten sosed, morda prav tako skupek plemen z zbirnim imenom. Njih zahodni sosedje so bili

turno, gospodarsko in tudi politično?) pomemben (najznačilnejši dokaz ime Aegis - Capris za Koper, podrobneje Šašel 1974-1989), a se je v sestavu prebivalstva v vseh stoletjih pred n. št. verjetno komaj odrazil, saj je pustil tudi tvarnih dokazov v plasteh le toliko (Horvat in sod. 1997), da bi s težavo mislili na strnjeno kolonizacijo. Tudi najizrazitejši kamniti spomenik, grški nagrobnik, vzidan v Koprju, naj bi prišel na svoje sedanje mesto zaradi zbiralske vneme koprskega pomorca pred nekaj stoletji in ne v starem veku.

Vsekakor dandanašnji, predvsem ljubiteljski zgodovinarji zagreše, ko gre za stare dobe, nedopustno napako s sodobnim razumevanjem pojma narod in s samovoljnim igračkanjem s tem pojmom. Skupnosti v starih dobah so gotovo najprej temeljile na krvnem sorodstvu, ki ga je vezal tudi skupni spomin na prednike in bajanje o praočetu ali pramateri, totemu, rastlini ali živali. Nadalje je skupnosti povezoval naselitveni prostor, jih družil in hkrati določal, v smislu sosedске podpore ali tekmovanja. Družil jih je jezik, ali še boljše narečje. V takem okolju so se zoblikovale v skupnosti lastne navade, značilni predmeti, zlasti noša. Tudi politični vpliv in vojaška moč sta kmalu, gotovo že davno v prazgodovini, prispevala svoje. Za cele skupine temeljnih skupnosti so se začela rabiti zbirna imena, kot smo slišali, lahko že obstoječa, lahko povsem nova. Take skupnosti so združevale zelo raznorodno

ljudstvo, tudi razne jezike in razno izročilo. V njih so pa lahko zaradi novih razmer začele rasti nove, skupne lastnosti ali pa so se na celo skupnost razširile navade, ki so bile prej omejene. Biološko življenje je bilo pa vseskozi težko in zahtevno: temeljna naravna osnova premine v nekaj rodovih in rodovi so se tudi v železni dobi hitro menjavali, saj je bila posameznikova življenjska doba omejena povprečno na tri desetletja ali manj. Lakote so bile stalnica v življenju skupnosti, kužne bolezni ljudi ali živine (Šašel A. in J. 1980) so izpraznile cela ozemlja. Med stalno na-

seljenim prebivalstvom so se gibale tudi po Evropi vselej skupine polnomadskih pastirjev, ki so gnali črede prezimovat, in pravih nomadov. Vsako neugodno leto in neravnotežje med pridelkom in številom prebivalstva je povzročilo selitve in nujno tudi sovražnosti, ki so lahko narasle do uničujočih razsežnosti. Tudi to je pospeševalo spremembe. Iz vsega vretja so nam na voljo samo napisi z imeni, nato izdelki, sledovi bivališč in nekaj sklopov, ki nam pomagajo razumeti način rabe predmetov in s tem tudi navad. Kostni ostanki pokojnikov so za sklepe premalo izpovedni, saj so bile naravne razlike v starih dobah tudi zaradi postopnosti premikov premajhne.

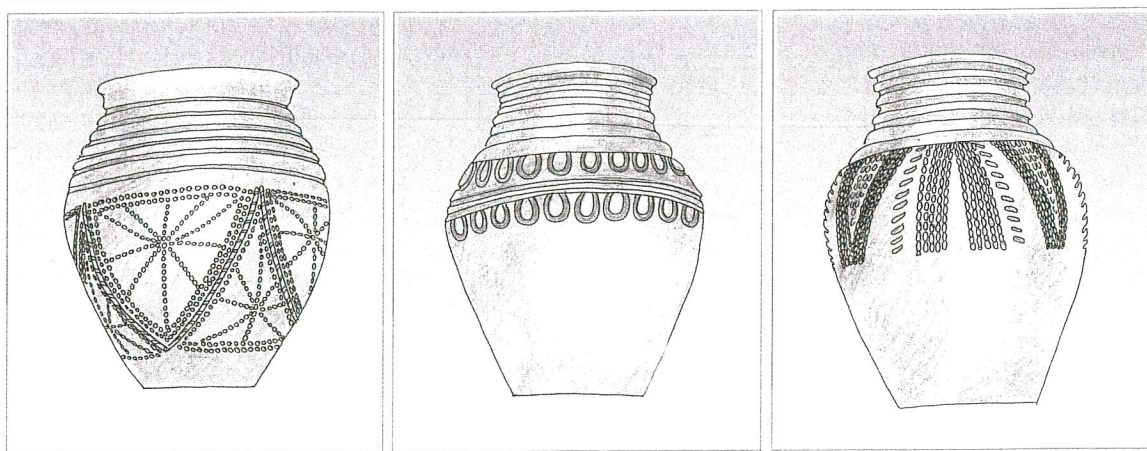
Morda je zanimivo vedeti, da so na primer v Vzhodnih Alpah uspeli zanesljivo ugotoviti ohranjeno okostje človeka mongolske rase šele iz časa zgodnjega srednjega veka.

Toda dosedanje raziskovanje nas je naučilo brati tudi našete arheološke vire in jim izvabljati podatke, ki dopolnjujejo izpoved pisnih virov (prim. ANSI). Rimljani so, kot smo že in bomo še slišali, ko so osvajali ozemlje, poskrbeli s svojimi naselbinami in oporišči najprej za nadzor nad prometnimi smermi in zanimivimi naravnimi dobrinami. To delo so opravljale tako vojaške kot trgovske postojanke. V obojih so morali biti zanesljivi ljudje. Sledile so kolonije, večja naselja Rimu vdanega prebivalstva. In kaj so bili "Rimljani" ob začetku principata - cesarstva, ki ga je

osnoval Avgust in čigar pravna podoba je ostala nespremenjena do Dioklecijana? Pravih Rimljanov je moglo biti le za peščico in občasno, dasi so pomembne družine na jadranskem prostoru kmalu pridobile velika posestva. Vsekakor so bili na splošno nosilci poselitve severni Italiki, prebivalci nekaj rodov prej iz srednje Italije koloniziranih predelov t.i. Galije Cisalpine, vključene v latinsko državljanstvo. Vojaki rednih enot - legij so smeli biti v zgodnjem času (glej Uprava, Vojska) le državljani rimskega in latinskega prava. Ti severni Italiki so vodili v svojih gospodar-



Daleč v času in vendar blizu s svojim videzom so nam ljudje z nagrobnika v Smihelu pri Žužemberku



Lonsene posode iz Šempetra v Savinjski dolini niso "klasično" lepe, a barvito privlačne s svojo umetno razbrzdano površino

stvih, "familijah" in v svojem pratežu še pisano množico ljudi različnega porekla, sužnjev in osvobodencev. Vsi ti so bili svojim gospodarjem in zaščitnikom seve – glede na ostalo okolje – brezskrajno vdani. Na izpostavljeno mesto v "novi" deželi noben trgovec ni poslal nezanesljivega človeka in tujec z grškega otoka, maloazijske obale ali iz Španije je bil v novi deželi dvakratno tujec. Njegova edina možnost je bila oglejska trgovska hiša, kjer je bil suženj in kjer je že prejel ali pa se smel nadejati osvoboditve. Zato so bili tudi ti sužnji in osvobodenci ter člani vojaškega prateža "Rimljani", saj so se sporazumevali z vsem okoljem lahko samo latinsko, imeli so italške navade in rimske bogove, le imena kažejo njih pravo poreklo. Tako srečujemo na primer na najstarejših napisih z Vrhnike iz prve polovice 1. stoletja pred Kr. ljudi iz Italije (in imena npr. Catielius, Gneus Carpinus, Staius Appuleius) ter osvobodence trgovskih in drugih veljavnih oglejskih hiš, npr. Petronijev, Gajev Fabijev, Annajev, Fulginasov (ki naj bi se imenovali po umbrijskem mestu Fulginiae ali Fulginium, danes Foligno) z imeni Amphio, Corbo, Torravius, Philogenes. Vojaki, ki so jih v zgodnjem času,

v 1. stol. po Kr., na primer pokopali na Ptuj, so bili doma Gaj Kasij Celer in Gaj Servilij iz Cremona, Gaj Kornelij Prokul iz Regija (Reggio Emilia), Avel Postumij Seneka iz Parme ali Gaj Rufij iz Mediolana (Milano). Člani oglejskih trgovskih hiš Caesernii in Barbii (Šašel 1960 in 1966–1992) so bili pa začetniki rimskega načina življenja in gospodarjenja po južni in zahodni Sloveniji z Emono – Ljubljano na čelu. Na

Kamnit nagrobnik je bil nova navada, a roka je klesarju tekla mnogokrat po starem na izdelkih iz 1. stoletja v ljubljanski okolici



tak način so prišli k nam, v emonski okolici in Celje, tudi pozni nosilci imena Dindii, ki je zanje Jaro Šašel dokazal, da so, ko je Sula (L. Cornelius Sulla, državnik, 138 – 78 pred Kr.) l. 81 pred Kr. dal pobiti svoje politične nasprotnike v mestu Praeneste južno od Rima, zbežali iz domačega mesta v Oglej, mesto, s katerim so imeli zaradi svoje dejavnosti v kovinarstvu obilne stike (Šašel 1981–1992).

Po enaki poti nam pa ni mogoče takoj priti do druge plati tega nenavadnega sožitja. Ko so priseljenci postavili posvetilne napise na Vrhniki, so domačini svoja imena zapisali le izjemno na način, ki se ga šele učimo razumeti (Urleb 1980, Istenič 1985, Eichner in sod. 1994). Za izjeme štejemo tudi rim-

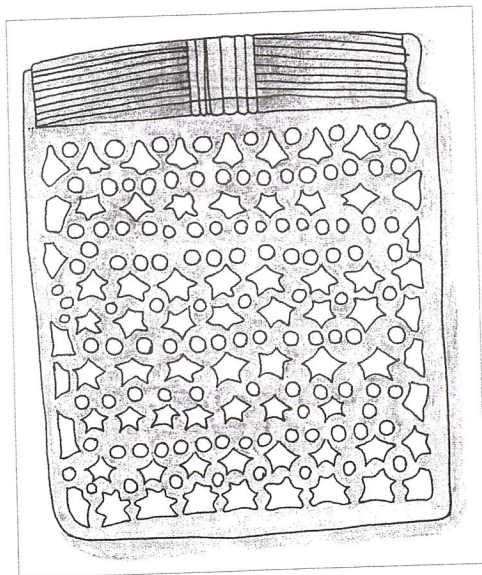
ske državljanke domačega rodu na upravno sicer še svobodnem noriškem ozemlju. Taka sta bila v Celeji Kaj Julij Vepo in njegova žena Boniata, Antonijeva hči. Dobili naj bi državljanstvo zaradi svojih zaslug za uveljavitev rimskih interesov v staroselskem okolju (Šašel 1954 - 1992). Seveda nimamo pojma, kako je na tako odlikovanje gledalo ostalo prebivalstvo v skupnosti.

Nekaj nam k izpovedi napisov o obsegu prvega priseljevanja pomaga drugo najdeno gradivo, dasi mora biti tu naše sklepanje mnogo bolj previdno. Omenili smo že dejstvo, da spremljajo navidezni in dejanski začetek rimske dobe mnogi predmeti iz italjskih manufaktur. Toda to so civilizacijske dobrine, ki o "narodnostnem" sestavu prebivalstva nič ne povedo. Če bi sodili na tak način po predmetih naše sedanje dnevne rabe, v podalpski državi ni malone nobenega Slovenca več ... A so okoliščine, ki nam pričajo o načinu rabe teh predmetov. Raba je pa bolj izpovedna. Grobišča so nadalje izjemen sklop, kjer nam predmeti spregovore tudi kot simboli. V Italiji so v železni dobi tudi pokopavali pokojnike z več ali manj smiselno izbranimi pridatki. V grob so dajali hrano in pijačo, v izboru polnem pomenov, v posodah v pogrinjku, svetilko, dišave. Navada, dajati v grob mnogo pridatkov, se je zlasti dolgo ohranila v severni Italiji, a je v zgodnjem prvem stoletju že nazadovala v prid predvsem simbolno pomembnih predmetov. Najstarejši zdaj znani grobovi v raziskanih grobiščih Emone v Ljubljani (Petru S. 1972, Plesničar Gec 1972), ki sodijo še v prva desetletja 1. stoletja, tudi vsebujejo večinomoma manjše število, a bolj dragocenih pridatkov, zlate uhane, srebrno ogledalo, marmorno in stekleno žaro, razne steklene dišavnice. V teh grobovih vidimo poslednje domovanje italjskih priseljencev, kolonistov Emone (Mikl Curk 1985 a).

Staroselske, krajevne izdelke pa po drugi strani laže, tudi v naselbinah, zlasti kadar so v najdišču izključno zastopani, razlagamo za ostanek po večini ali predvsem domače, staroselske skupnosti prebivalcev.

O krajevnem ali vsaj pokrajinskem poreklu določenih izdelkov nam priča dejstvo, da takim izdelkom ne najdemo primerjave drugje, pa tudi naravoslovna analiza uporabljenega gradiva. Stilne, oblikovne značilnosti na določenih predmetih nam razkrivajo poseben likovni okus, poseben predstavnostni svet, spet nekaj, kar se razlikuje od italskega in govori o svetu staroselcev. Te oblikovne značilnosti težko strnemo v kratko oznako. Vendar bi smelo veljati, da je italško v predmetih vsakdanje rabe označevala v zgodnjem času naše rimske dobe neka geometrijska čistost oblik in nezanimanje za barvne učinke, medtem ko je krajevne oblikovalce pritegovala igra svetlobe in sence na površini in učinki raznih barvnih odtenkov (glej

Umetnost). Vendar nam jo pri tipanju za staroselci prvega obdobja rimskega prodora zagode naša nemoč, določiti prav točno starost predmeta. Staroselci so tedaj, zlasti v sto in več letih pred prelomom letoštetja, rabili pač še mnogo, kar so izdelali njihovi dedje, ter so živeli in bili naposled pokopani tako, kot so prevzeli od prednikov. Jasno se pokažejo v zrcalu našega raziskovanja šele v polnem 1. stoletju po Kr., ko so privzeli latinsko pismo, ko so se navadili postavljati nagrobnike, ko so svoje delavnice že spremenili, a so po svojem okusu delali predmete, ki se niso vzorovali po italjskih, niso bili pa hkrati več enaki onim iz



Luknjičastemu okrasju bronastega ploščka s pasu na posebni ženski noši je šele barva blaga pod njim pomagala do polne veljave

minulih stoletij. Tedaj vstane nenadoma, iz srede 1. stoletja po Kr., pred nami pisan, bogat svet, čigar spomeniki so še bolj številni v naslednjem, 2. stoletju. V Istri beremo o družini Magaplinov, osvobodencev, zato njih izvor ni povsem zanesljiv (Labud 1995), na Igu so bila doma prav svojska imena, sicer neznan, s koreni volt-, host in enn (Lochner Huetttenbach 1965). Druga imena (npr. Kalandinus, Vindonius - Šašel 1979 in 1955-1992) so bila doma v Noriku, v severni Sloveniji in ptujskem okolišu so bila pogostejša imena, povezana s keltskim jezikovnim zakladom, če izberemo z napisov zgolj nekaj primerov. Kot so domačini povzeli ob koncu 1. stoletja po novih gospodarjih dežele navado postavljati nagrobnike, so povzeli likovne

motive, ki so bili v navadi na nagrobnikih v severnoitalskem kulturnem prostoru, a dleto je ponekod (ob južnem robu Ljubljanskega barja ali v Lescah, Trbovljah - Lovenjak 1997, Beli krajini) zarisalo povsem drugače in človeške like zoblikovalo v miniature ali shematizirane oblike. Tak umetnostni stil je nasledek nekega svojskega likovnega dojemanja, ki ga upravičeno povežemo s staroselci. Še spoznavnejši je likovni stil na marmornih spomenikih prej noriškega ozemlja. Tam gre za kvalitetna dela velike realistične izrazne moči, ki jih (glej Umetnost) spet upravičeno povežemo z izročilom predrimskega prebivalstva. Sledovi takega izročila, določenega lepotnega čutenja, veselja nad barvnimi učinki in bohotnimi oblikami presejajo tudi iz mnogih domačih, zlasti lončarskih izdelkov za vsakdanjo rabo. V oblikah in predmetih so skrite tudi stare vraže in verovanja, spet močan dokaz staroselskega prebivalstva. Med tako značilnimi predmeti moramo omeniti posebno obliko posode za v grob, hišaste žare z ozemlja Latobikov (Petru 1971) ali posamezne motive za okras posod (Mikl Curk 1987). V severni in vzhodni Sloveniji (skupno z velikimi ozemlji sedanje Avstrije, Madžarske in celinske Hrvaške) priča o neitalskem prebivalstvu tudi več značilnih kovinskih členov z ženske noše, fibu-

le, okovje za pas in za obrobo ovratnika. Iz upodobitev na nagrobnikih poznamo to slikovito nošo v celoti, tudi tkana, vezena, volnena, sukna in krznena ob-

lačila, ki so z njih variantami žene izkazovale svojo rodovno pripadnost. Poleg grobov pod gomilami o neitalskem civilnem prebivalstvu priča tudi sestav pridakov v grobovih (glej Verstvo). Včasih so tudi čisto uvoženi predmeti prevzeli vlogo enakovrednih iz starega domačega izročila. Amfora je na primer v grobu v Verdunu (Breščak v, Guštin in sod. 1991) nadomestila veliko poso-

do za pijačo, ki je bila v pogrebnem obredju sedanje Dolenjske stoletja dolgo, že v železni dobi, nepogrešljiva.

Vendar pa tudi rimska doba na naših tleh, kot smo že videli na primeru rimskih državljanov v pravno neodvisnem Noriku, prav kmalu (ali celo nikoli) ni imela le dveh polov, priseljencev - Italikov in domačinov. To je bilo dosedaj prevečkrat in nekoliko napak razbrati iz našega strokovnega pisanja. Verjetno sta se oba tečaja začela po eni strani stapljati že v prvem rodu z ženitvami, pa naj so imele te ženitve že tak ali drugačen pravni položaj. V očeh rimske države so ostajali otroci zvez med državljanji in domačini - peregrini namreč tudi sami peregrini, torej "ne" državljanji (glej Uprava). Verjetno pa tu-



V izjemni zbirki pozneje za zidavo cerkve uporabljenih odlomkov nagrobnikov v Črešnjevcu pri Sl. Bistrici so večkrat omenjeni vojaki pomožnih oddelkov iz 2. stol.

Portret cesarja Hadriana, narejen mnogokrat do pičice enako za javne urade, je cesarja prikazoval kot poveljnika vseh armad v paradnem oklepu, tudi v Ptujju



di med staroselskimi plemeni potomcem teh mešanih zvez niso pripadale polne pravice. Tako je kmalu začel nastajati neki nov vmesni svet. Rimsko-italski in staroselski krog sta se tudi zemljepisno stikala zgolj prek Ogleja samo zelo kratek čas. Rimsko državo večkrat imenujejo "topilnik posebnosti ljudstev". Država je bila gibalo velikih in trajnih selitev, sicer drugačnih od starejših, a tako obsežnih, kot jih prej niso poznali. Država je zlasti v vojnih časih, in pravega miru je bilo malo, rabila neprestano nove in nove vojake. Res so služili kot legionarji sprva le državljani. A legije so rabile tudi močne pomožne oddelke, sestavljene iz enot pridruženih ali podjarmljenih ljudstev. Vojaška enota, denimo iz sedanje Like ali Bosne, je bila na pohodu v biskajskih krajih povsem brezmočna brez svoje legije, britanski oddelek je bil v Panoniji bolj lojalen in je mogel imeti z domačini najbrž manj stika kot pravi Italiki. Pomožni oddelki niso nikoli služili v svojih krajih. Tok prebivalstva, ki je odtekal iz zavojevanih pokrajin, so dopolnjevali tudi razni "ekonomski emigranti", kot bi rekli danes, strokovnjaki raznih poklicev, ki so jih podjetniki ali država rabili drugje in jih tja vodili na silo, tudi kot sužnje, ali za plačilo, lahko pa so bili tudi ljudje, ki so se preprosto podali s trebuhom za kruhom.

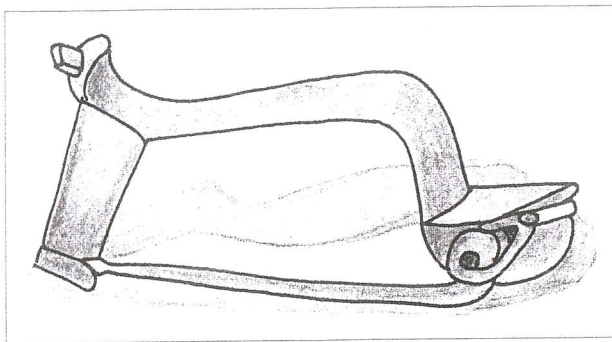
Država je pa tudi naseljevala. Deželo so najprej, kot smo rekli, prepredli na ključnih mestih z naselji Italikov. Tako so dobili poleg vojaških postojank tudi trdno tkivo zanesljivih oporišč. Vlogo teh naselij in srednjega sloja so v kratkem povzeli in razširili naseljeni veterani - vojaki po izteku redne službe (gl. Uprava, Vojska). Nova naselja so imela tudi nove civilizacijske zahteve, in to je bilo prav tako vzrok za nov pritok "ekonomskih emigrantov", sužnje, osvobodencev, ljudi vseh vrst in baže. Vozlišča v tkivo so pa slej ko prej tvorili predstavniki rimske oblasti, od posameznikov najvišjega porekla, do uradnikov suženjskega stanu. Rastoča mesta in davščine v živežu, zlasti žitih, so zahtevale novo kmetijsko tehnologijo, vse večja obdelana polja pa več in več kmetijskih delavcev. V cesarskem času so upravniki po notranjosti podnebno manj ugodne srednje Evrope jasno vedeli,

da je tkivo vasi v blaginji mnogo donosnejše, tudi za pobiranje davkov, kot množica nesrečnih izkoriščanih sužnjev iz Spartakovega časa (Spartacus, sam suženj - gladiator, je vodil 73-71 pred Kr. uporne sužnje iz južne Italije v dolgo časa uspešnih bojih, ki so segli vse do severne Italije). Tako so cele predele s premalo naseljenci odpirali za kolonizacijo iz sosednjih, gosto naseljenih predelov. Sodobno raziskovanje veže s tako kolonizacijo dejstvo, da so se noriško-panonske rimskodobne gomile v drugi polovici 1. stoletja razširile na velikem ozemlju vzhodne Avstrije, vzhodne Slovenije, celinske Hrvaške in zahodne Madžarske, prav tako kot je mogoče, da bi Latobiki na Dolenjsko in v celjski okoliš prišli kot del velikega, še bolj na severu naseljenega plemena šele v 60. letih istega stoletja (Petru 1971, Petru 1979).

Premike je vodilo tudi dodeljevanje državljanских pravic. Take pravice so prejemale, kot smo slišali, posamezniki že pred pravno podreditvijo pokrajine. V osvobjenih pokrajinah so lahko postali državljani že otroci rimski politiki naklonjenih staroselcev, dasi so bili posamezni cesarji iz prvega stoletja glede tega različno širokosrčni. Državljanom je bila odprta pot v voj-

sko, v državne službe, do večje zemljiške posesti, v ugodnejše posle, predvsem so se pa mogli vsaj do določene mere svobodno seliti drugam. Na napisih v Italiji srečamo pretorijance - vojake gardiste iz naših krajev, zlasti iz Emone in Poetovione. Vojake iz Ptuja srečamo poleg Italije tudi v španskem Taracu (zdaj Taragona), v galskem Lugdunumu (zdaj Lyon) ali v severni Afriki (npr. provinci Mauretania Caesariensis in Numidia - Mikl Curk 1993). Tita Varija Klemensa (T. Varius Clemens, pribl. 115- po 177), ki so mu Celjani namenili najmanj sedem posvetilnih napisov po mestu, je (podrobneje Šašel 1983-1992) vodila vojaška kariera iz rodne Celeje prek sedanje Romunije v Porenje in severno Afriko, na Portugalsko, v Švico, v Malo Azijo, spet v Porenje in naposled v cesarski štab. Toda še marsikateri mož, ki ga napisi niso povečevali, je preživel svoj vek na daljnih poteh.

Kot je pot vodila državljane iz naših krajev po sve-



Posrebrena fibula z močnim klekom in ščitom je bila v 3. stol. sprva del vojaške noše

tu, enake zakonitosti so vodile državljane iz drugih dežel v našo. V Poetovionu – Ptuju so pokopali legionarja (ali veterana?) iz sedanje Provanse – Gallia Narbonensis in drugega, doma iz Celeje. Proti koncu 1. stoletja so se v Poetovio priselili Valeriji. Verjetno so bili doma bolj vzhodno v Panoniji. Z dodeljenimi in bržčas tudi kupljenimi in priženjenimi posestvi so postali vodilna družina, ki je mestu dala tudi župane (Šašel Kos 1993).

Grško zvoneča imena srečujemo že med prvimi sužnji in osvobodenci ob Obali in v Emoni, kar priča, da so se med Italiki naseljevali v naše kraje tudi ljudje iz dežel vzhodnega Sredozemlja. Toda ker so te dežele že nekdanj obilno trgovale z vsemi obalami, je malo verjetno, da bi vse blago, ki je obilno dotekalo v 2. stoletju v deželo (tudi Istenič 1987), prodajali le s posredovanjem Ogleja. Verjeti moremo, da so začeli prihajati vzhodni trgovci tudi drugače. V Celju so položili sredi 2. stoletja k poslednjemu počitku Evhodijo, in to pod marmorni nagrobnik, ki nosi zelo živo upodobitev mlajše, lepo oblečene žene. Bila je, kot kaže njeno ime ("na srečni poti" v dobesednem prevodu), doma iz vzhodnega dela države, kjer je bil jezik za sporazumevanje grščina. Vzhodna imena in imena iz drugih bolj oddaljenih delov države so bila vse pogostejša tudi med uradništvom. V tretjem stoletju so postale te selitve verjetno še lažje, hkrati pa še bolj potrebne, ker so določeni sloji preprosto umanjali. Možnosti za selitve je ponudila cesarska uredba – *constitutio antoniniana* (cesar M. Aurelius Antonius, z vzdevkom Caracalla, po vojaškem plašču, 211–217), ki je leta 212 podelila vsem svobodnim prebivalcem države državljanske pravice. Uredba sama je bila prav tako kot pospeševalka tudi posledica spremenjenih razmer, ker državljani iz "starih" dežel niso več zadoščali za delovanje države. Tvarna kultura, predmeti vsakdanje rabe so po koncu 2. stoletja postopno močno spremenili svoj videz in so med drugim dokaz, kako rimska doba zdaleč ni bila enotna v sebi in kako različnih navad je bilo tudi prebivalstvo.

Omenili smo že, da so namreč s koncem 2. stoletja postopno začeli v obmejnih provincah naseljevati skupine ljudi, drobce ali cela plemena, tudi zato, da so dopolnjevali izpade pri plačevanju davkov. V naših krajih jasnih sledov takih skupnosti sicer ne zaznavamo. Vsekakor pa zaznavamo – kot nasledek markomanskih vojn – močnejše povezave zlasti krajev v severni in vzhodni Sloveniji z delavnicami v Porenju in sploh galskimi in germanskimi provincami. To gre gotovo na rovaš dobav za armado, zelo možno pa je

vendarle, da so tudi ljudje iz teh provinc večkrat ostajali, kot družinski člani vojakov ali zaradi posla. Poenotena imena v marsičem zelo izenačenih provinc na napisih nam pa takih primerov ne morejo več posebej osvetliti. O tem, da so v 3. stoletju mnogi elementi iz vojaške noše našli svoje mesto po vsej verjetnosti tudi v noši civilistov, bomo še govorili. Za to je lahko več vzrokov, vsaj nekoliko bi pa moglo to dejstvo opozarjati tudi na možnost trajnega naseljevanja najemniških vojakov. Tak poseg pa pomeni za sestav prebivalstva vselej izrazito spremembo.

Proti koncu 4. stoletja so postali, morda še bolj kot prej noša, tudi načini pokopavanja po vsej državi enotni vsaj za določene družbene sloje. Dokaj upravičeno pripisujejo raziskovalci začetek tega poenotenja načrtnemu naseljevanju plemen izza meja imperija, zlasti germanskih plemen, ki so hkrati opravljala vlogo najemniških vojakov (glej Vojska, Noša). Njihove navade naj bi močno vplivale tudi na drugo prebivalstvo, zlasti srednjega in nižjega stanu. Vendar vidimo tudi tedaj rahle razlike med posameznimi pokrajinami, še več, take razlike zaznavamo celo na ozemlju Slovenije. Dejstvo, da so v grob dajali v emonskem okolišu in južni Sloveniji oljenko še ob koncu 4. stoletja, medtem ko se je taka navada v vzhodnem delu naše sedanje države zgubila že nekaj desetletij prej, je dalo misliti, da je moglo biti prebivalstvo v zahodnih predelih vendarle bolj povezano s starim izročilom in morebiti celo rodovno-etnično manj spremenjeno (Mikl Curk 1997).

Ko natanko pogledamo razprostranjenost posameznih oblik predmetov različne vsakdanje in kulturne rabe, vidimo, da so določene, med seboj različne krajske enote vselej obstajale. Še zdaleč sicer niso bile vsestransko enotne. Vendar jih pogosto ločujejo iste mejne črte. Te črte gredo včasih vstric z rimskimi upravnimi mejami, komaj kdaj s pisno nakazanimi in domnevanimi mejami naselitvenega prostora znanih plemen. Vendar nudijo vsaj eno od možnosti razlage, da je prebivalstvo takih okolišev samo sebe štelo za drugačno od sosedov. Neznano nam bo verjetno za vselej ostalo, na kaj se je to samozavedanje opiralo, na izročilo, krvna sorodstva, narečje.

Nekaj časa je raziskovanje posebno lončenino, okrašeno s pasovi, uglajenimi v mokro glino, razširjeno po koncu 4. stoletja, razlagalo kot značilen germanski, točneje gotski izdelek. Danes vemo več, saj jo najdemo tudi tam, kjer Gotov ni moglo biti. Pri tem gre za civilizacijsko dobrino, ki so jo iz Podonavja raznesle v vse vetrove prav selitve in naselitve v letih

po prodorih Zahodnih Gotov. To seveda spet ničesar ne pove o sestavu prebivalstva, opozarja pa na obdobje vretja in sprememb. Še toliko bolj velja to za značilne, staremu izročilu oblikovanja morda še bolj tuje tvarne člene iz sredine in poznega 5. stoletja, za prav poudarjene barvne kontraste ter svetlobo in senco pri oblikovanju nakita, združeno s povsem novimi oblikami uhanov in okovov za pas, pa "hunsko" zrcalce (Valič 1990), "hunski" refleksni lok. Sicer so bile to dobrine, ki so jih rabili tudi prek meja okolja, kjer so nastale, vendar jih vsaj takoj, ko so se pojavile v novem okolju, ljudje povsem drugačnih korenin verjetno le niso začeli množično rabiti. Ali pač? Zaradi zakonitosti stvari moramo domnevati, da so take najdbe, ki jih stavimo upravičeno v polno 5. in 6. stoletje, od starejših tako drugačne po obliki in rabi, da moramo tudi na osnovi stvarnih virov pritrditi pisnim, kako se je prebivalstvo v naših krajih v teh dramatičnih časih ne samo razredčilo, ampak tudi močno spremenilo (Stare 1980, Slabe 1975, Knific 1993, Knific, Sagadin 1991, Korošec 1979).

Na koncu moramo torej zagotoviti, da ne more veljati poenostavljena razlaga, ki jo včasih preberemo, da so Slovani prišli v deželo, naseljeno z ostanki porimljanjenih Venetov, Ilirov in Keltov. Drobcji vsega tega starega prebivalstva so gotovo res še bivali v teh krajih. Močno spremenjena in prilagojena latinščina, doma tudi v cerkvi, je bila gotovo še sredstvo za spo-

razumevanje, zlasti med ljudmi različnih jezikov. A poleg teh prvin so med staroselci zgodnjega srednjega veka bivali tudi ljudje mnogih drugih rodov in krvi, razni Germani in člani raznih vzhodnoevropskih ljudstev.

Nazadnje se moramo še vprašati, koliko ljudi je v posameznem obdobju prebivalo v katerem od mest in v celotni deželi. Za vso deželo v ugodnejših časih so domnevali število 200.000 (Petru S. 1968, Petru 1979), pridobljeno z vrednostmi za podobne račune drugje. Rekli so, da je mogla imeti Poetoviona v svojem polnem obsegu do 35.000 prebivalcev, kar se zdi glede na obseg v rimskem času pozidane površine in na število prebivalcev ter obseg mesta v novejšem času nekoliko precenjeno. V zgodnjem času bi mogla imeti obzidana Emona največ tri, štiri tisoč prebivalcev. V mestu je namreč na voljo nekaj nad štirideset meduličnih parcel za stanovanjske in poslovne stavbe. Znana imena naj bi tudi kazala na nekako 30 kolonistovskih družin. Ta dva podatka o Emoni sta si torej prav presenetljivo blizu. Verjetno ne smemo domnevati, da je vsaka družina že ob naselitvi štela kar deset članov - in tako pridemo do zgornje cenitve. Če pa po drugi strani pogledamo na zemljevid najdišč, vidimo, da je bila dežela vendarle dovolj gosto naseljena, ali bolje, krajina v dokajšnjem obsegu kultivirana. Za današnje pojme je razmeroma malo ljudi dokaj korenito poseglo v prostor.

5. UPRAVA

Če kaj, potem je tisto, kar vselej omenjajo, ko je govor o starih Rimljanih, smisel za organizacijo. Natanko proučevanje sicer pokaže, od kod in koliko tega je bilo moč posneti v času, ko je rimska država začela rasti, kaj ji je bilo od organizacijskih oblik s pomočjo izročila v sami Italiji dobesedno "v zibel položeno". V naše kraje je segla že razvita država z vsemi nastavki svojega učinkovitega sistema in s pravom iz časa ob koncu republike ter ob začetku principata. Tako namreč po pretehtano izbranem nazivu za cesarja imenujemo cesarstvo od Avgusta do Dioklecijana, čas prvih treh stoletij torej. Ime princeps populi - prvak ljudstva pomeni cesarja, ki je vladal skupaj s senatom. Pravno je senatu, temu prastaremu skupinskemu telesu iz republike, šla sicer še vedno pravica odločati o miru in vojni, o zunanji politiki bi rekli

danes, ter nadzor in razpolaganje z delom državne blagajne - aerarium. Vendar je cesar s pravico svoje stalne funkcije prokonzula dejansko razpolagal z vojsko in pomembnejšim delom državnih financ - fiscus, saj si je že Avgust zagotovil dohodke in upravljanje vseh obmejnih provinc, velikanskih novopridobljenih ozemelj in njihovih naravnih bogastev. Provincia - provinca je bila organizacijska enota zasedenega ozemlja. Tudi to je še pojem iz časa republike. Na čelu ji je bil visok civilni ali vojaški uradnik, po imenu zastopnik konzula, pretorja ali poveljnika armade - proconsul, proprætor, prolegatus, dejansko pa cesarjev človek, ki je skrbel za izvajanje državne politike na običajno obsežnem ozemlju province. Kjer so deželo vojaško osvojili, je bila provinca sprva pod vojaško upravo. Tako se je zgodilo tudi Iliriku, velikemu

soval zbor odličnikov, ki so čakali cesarja pred mestnim obzidjem, belino senatorskih oblek, škrlat flaminov - poganskih svečenikov - ter koničasta pokrivala duhovnov.) Marsikaj iz prastarih verskih navad je tudi v okviru krščanstva proniknilo zlasti v ljudske pobožnosti in se celo iz prazgodovinskih, predrim-

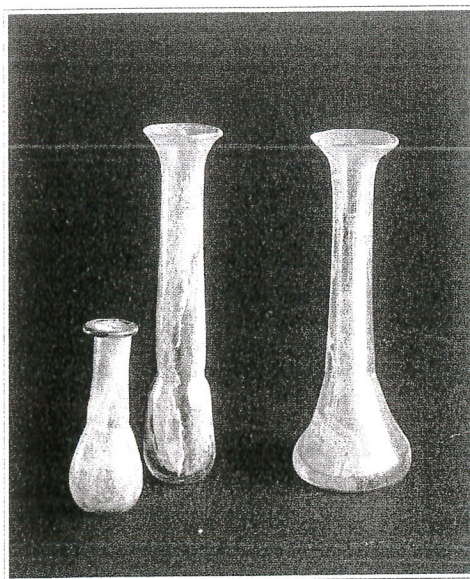
skih davnin ohranilo malone do današnjega dne. Hkrati pa je, kot smo rekli, krščanstvo ohranilo v bistvu svojega oznanila in obredja prenekatero prvino rimske civilizacije poznejšim časom, tudi pismenost in pisavo navsezadnje!

13. MEDICINA IN HIGIENA

Med posebnimi dosežki rimske dobe večkrat omenjajo napredek medicine in higiene. Žal ne poznamo zadevnih dosežkov predrimskega časa v naših krajih. Samo domnevamo lahko, kakšno neskončno bogastvo opazovanja narave in vedenja o koristnih lastnostih rastlin in živalskih organov se je nakopičilo v izročilu in bajanjih železnodobnih svečenikov, svečenic, stark in vrčev ... Rimski naseljenci so prinesli nove vrste in resnice s seboj iz svojih domovin, v sili pa iskali pomoči tudi pri staroselskih vedežih in modrijankah. Gotovo se je iz srečanja s sredozemskim svetom rodilo večje spoštovanje do zdravilnih lastnosti vina in olja, saj sta bili ti dve snovi prej težje dosegljivi. Vojaški ranocelniki so v deželo prinesli gotovo tudi mnoga spoznanja, saj so jih šolali v veliki armadi tudi visoko izobraženi vzhodni zdravniki. Kako daleč je segalo njih znanje, vemo o tem v naši deželi še prav malo. V nekaterih muzejskih zbirkah je večje število (največ v Ptujju) bronastih žličic in instrumentov z listom na enem in bunčico na drugem koncu. Že pred sto in več leti so raziskovalci, tudi zdravniki, v njih prepoznali medicinske sonde, potrebne pri čiščenju ran in pri operacijah. Drugi avtorji so potem ugovarjali, da gre za kozmetične pripomočke, potrebne umetelnim ženskim pričeskam z goro tujih las. Toda najdbe so, kot so nas naučila desetletja izkopavanj, razmeroma redke in so morale biti omejene predvsem na določene sklope prebivalstva iz določenega časa. Zdi se,

da so omenjene najdbe iz starejšega časa in iz krajev, kjer je bilo veliko ljudi italskega porekla, tudi vojaščine. Zato bi zdaj kar verjela, da so na primer predmeti, ki so prišli v ptujski muzej s Hajdine, sled delovanja vojaških ranocelnikov. Ali brivcev in frizerjev? Danes se nam zdi smešno, a dolgo sta bili ti dve delovni področji tesno povezani. Brivci so mogli opravljati vrsto zdravniških posegov, izrezali so pušično ost, zarezali zagnjeno rano, puščali kri, prav tako kot

so mogli nalepiti v lasuljo tudi mogočno krono kodrčkov nad čelom, ki sta jih začeli nositi žena in hči cesarja Tita in za njima mnoge premožne matrone po cesarstvu. Za vse to so mogli služiti najdeni instrumenti. Pridružuje se jim veliko število pripomočkov, ki so služili pri ličenju: množica koščenih igel je nosila umetelno opletene kite. Male pušice so vsebovale razne pomade, gladke marmorne ploščice so bile terilca za belilo in barve za kožo, bronasti parpušic je prav tako vseboval barvna ličila. V mali stekleničici iz stekla, lončenine ali fajanse se je pa izjemno ohranila še danes v črno brezob-



Drobne stekleničke so vsebovale dišave in zdravila

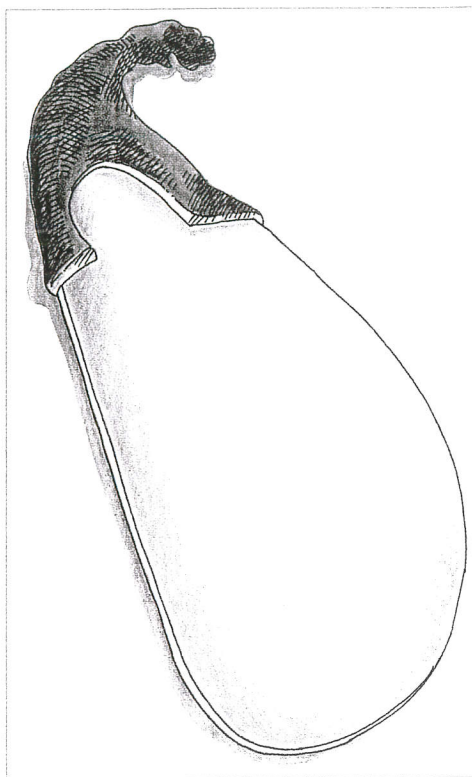
lično gmoto sprijeta organska snov, olje ali drugo dišavno mazilo, ki so ga sicer na veliko uporabljali tudi v obredju, zlasti pogrebnem. Hkrati pa je, morda v nekaj drugačni izvedbi, razveseljevalo žensko srce in pričaralo razkošje vonjav v prostoru, kjer se je zbrala omikana družba. Zanimivo je, da glavnikov iz starejšega rimskega obdobja ne poznamo. Poznamo jih šele iz 4. in poznejših stoletij, narejene iz kosti

in kot pridanke v grobovih, pogosteje celo v moških grobovih. Tu nas manj zanima dejstvo, da kaže ta navada morda nerimsko magijo las (Mikl Curk 1997). Dejstvo nam kaže, da so verjetno prej delali glavnike le iz lesa ali da so dolge lase urejali mogoče predvsem z lasnicami.

Vemo, da se je moda britja brkov in brade v rimskem času zamenjala: v zgodnjem času so se možje brili, sredi 2. stoletja so začeli nositi brade, po koncu 3. stoletja so se pa spet brili. Britve, ožja ali večja, izredno tenka listnata rezila, so med najdbami pa spet izredna redkost. Na Slovenskem jih lahko naštejemo na prste (Urleb 1984). Morda so za britje na ostro zbrusili tudi nože in niso zato uporabljali posebnih izdelkov?

O lišpanju in kozmetiki, o delu frizerjev in brivcev, prav tako kot o delu mojstrov oblačilne stroke pričajo ogle- dala, že od zgodnjega rimskega časa dokaj pogostna najdba. Poznamo sicer predvsem okrogla zrcala iz močno s srebrom mešane bronaste zlitine na tankem ročajčku iz zgodnejših stoletij ter majhna srebrna zrcalca v svinčenih okvirih iz poznejšega obdobja. Zrcala so hkrati seve tudi v svetu starih igrala pomembno črno vlogo. Zato moramo domnevati, da so ta razmeroma majhna zrcala spremljala v grob pepel svojih lastnic predvsem s takimi nameni. Hkrati smo pa lahko prepričani, da so za živa vsak dan odgovarjala na zvedava vprašanja, kako je naneseo belilo na lica, kako so položeni kodrci, kako pada guba na ramena ... Včasih je vlogo zrcala prevzela kar steklena ploskev ali vodna gladina.

Zdravilstvo ni bilo le področje brivcev in zarotiteljev. O vzrokih bolezni so razmišljali tudi zdravniki



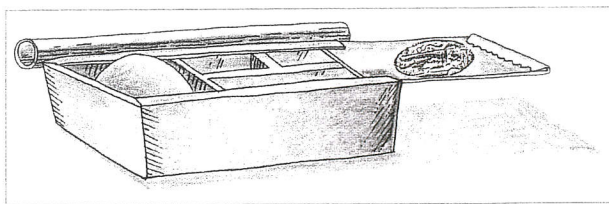
Britev s tankim železnim rezilom v bronastem ročaju so rabili v Cerknici

in jih skušali zdraviti, kot kažejo dolgo v srednji vek uporabljani spisi, med njimi slavnega Galena (Galenos iz Pergamona, 129 - pribl. 199). Na naših tleh so pred desetletji pri raziskovanju edinega vojaškega tabora (Kolšek 1958, Kandler 1979), ki je bil samo to in je deloval le kratek čas v obdobju markomanskih vojn ob koncu 2. stoletja, v Ločici pri Polzeli, med temelji zidanih stavb sredi tabora ugotovili tudi temeljne zidove poslopja z vrsto manjših prostorov okrog večjega dvorišča. Primerjave z drugimi tabori po svetu so pokazale, da gre pri tej stavbi za taborško bolnico - valetudinarium. Ker je, po pisnih virih sodeč, Galen sodeloval tudi s štabom cesarja Marka Avrelija, je več kot verjetno, da je to bolnišnico obiskal in nemara tu celo zdravil.

O higieni vemo precej. Rimska skrb za zdravo vodo in odvod odplak je očitna. Kot smo že omenili, je "podzemlje" mest prepreženo s sistemom kanalov. Vanje je odtekala deževnica in hkrati iz dovodnih kanalov spirala neželene odplake in nesnago. V veselje arheologov je v kanal zdrsnil tudi marsikak izgubljen in zavržen predmet, ki nam zdaj pomaga doumeti,

kako dolgo je taka kanalizacija delovala. Mere zbiralnikov in njih zapore s čepi, v Emoni sklesanimi iz mogoč- nih kvadrov podpeča- na, pričajo, da so ob- časno mestni sužnji drobne postave zdrs- nili v temačne hodnike

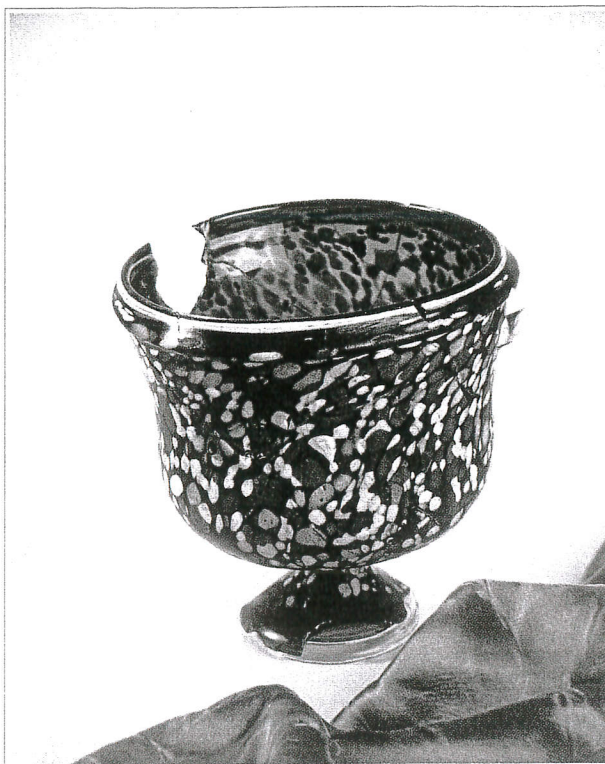
in ocedili zbiralnike usedlin. Zanimivo pa je, da so v mestni četrti Poetovione na desnem bregu Drave v Ptujju vsaj dva vzporedna zbiralnika sredi 3. stoletja izkopali, najbrž ker zaradi sprememb v rečni strugi nista mogla več delovati, in so iz udobnih bivališč, prenovljenih po tem času, kanalizacijo odvedli bliže



V Miklavžu pri Mariboru so imeli ličila in potrebni pribor v pušici iz tenke pločevine

površju kar do rečnih bregov. Ne posebno higienično, bi rekli danes. Zdi se, da so si v Ptujju s kanalizacijo nekaj manj belili lase kot v Celei ali Emoni, predvsem so pa s pridom rabili več potočkov, ki so tedaj prepredali prostor starega mesta, mi se jih pa, ker so skriti v cevovode ali združeni, ne zavedamo več. V podeželskih stavbah kake posebne skrbi za kanalizacijo ne zasledimo, dasi tudi tu in tam vidimo krak odvodnega kanala manjše globine. Na tak način sklepamo, da so v pretežnem delu dežele odpadke iz bližine bivališč odstranjevali na prastar način, v gnojlišča in gnojne jame, vse v veri, da je voda, če teče čez devet kamnov, spet čista. Rimska mesta so torej prvič prinesla iz civilizacij Sredozemlja vedenje, da je odplakovati mogoče tudi drugače in da je to koristno varstvo pred širjenjem bolezni.

Naša tla so nam ohranila še posebnost, primerek naprave, ki smo njeno rabo v taki obliki šteli bolj za anekdoto kot za resničnost – javno stranišče kot družabni prostor! Pred leti so pod Emonsko ulico v Ljubljani, blizu križišča s Cojzovo (podrobnosti Plesničar Gec, v tisku) nad spletom kanalov, tik ob rimskem mestnem obzidju, našli mogočno, več metrov dolgo in široko kamnito ploščo s poudarjenim robom in vrsto lukenj ob stranici. Radovedneži vseh vrst so ugibali to in ono, raziskovalka Emone Ljud-



V svetlobi žare kot dragulji barve drage steklene posode za vino ali izbrane dišave iz Emone

mila Plesničar Gec pa je takoj znala postreči s pravo razlago: javno stranišče – latrina. Nad temeljno ploščo, ki je zbirališče ločevala od brez dvoma ne ravno prijetno vonjajočih kanalov, je nekoč sicer mogoče v enem delu stal še lesen ali kamnit tlak in prav taka klop. Če so pa nemarneži v prostoru res posedali in se pomenkovali dalj, kot je človeškemu opraviilu potrebno, kakor beremo v starih satiričnih besedilih, tega ne moremo vedeti. Vsekakor je bil prostor opremljen tako, da moramo imeti o prastari komunalni službi v mestu kar dobro mnenje. Zadevni prostorčki v stanovanjskih hišah so bili pa mnogo bolj skromni in za raziskovanje komaj spoznavni.

Skoro bi rekli, da o oskrbi z vodo vemo manj. Omenili smo že (glej Raba prostora, Urbanizem), kako daleč čez polja so do mest, in to celo do mest, zgrajenih na prodnatih tleh nad podtalnico, vodili vodovode. Rimski inženirji so razmišljali z logiko sredozemskih dežel in so predvsem zaupali močnim gorskim izvirkom. Edino na tak način so tudi znali dobiti v hiše tekočo vodo. Kako je tekla voda iz vodovoda po hišah, vemo manj kot o kanalizaciji, saj so bile vodovodne cevi vgrajene v stene – in te so zvečine že davno uničene. Svinčene cevi so pretopili, le sem in tja najdemo odlomek, ki priča, da so kovino s posebnimi lastnostmi – kot še dolgo potem –

Takole blizu nam je včasih stara doba: ko so na Vranju pri Sevnici izčrpali zemljo in vodo iz pokrite cisterne, so našli še kose lesene opreme vodnjaka



uporabljali za pravo vodovodno napeljavo po hišah. Druge najdbe spet opozarjajo, da so za to rabili tudi lončene cevi, pri katerih so bile pa seve izgube vode večje. Pip pri nas ne poznamo, pa tudi nasploh velja, da je voda iz vodovodov stalno tekla. V odtekanju je, kot smo omenili, skupaj z deževnico še splakovala kanale. Seveda vode niso vodili v hiši na vsa mesta, kjer so jo utegnili rabiti: nekje v osrednjem dvorišču je njen srebrni curek dan in noč spokojno žuborel, včasih je padal izpod umetelno oblikovanega oltarčka vodnih božanstev v kamnito ali zidano korito in tja so hodili potem natakati vedra in škafe.

Vodnjaki pa so tudi v rimskem času ohranjali svojo pomembno vlogo. V vseh naših rimskih mestih so jih našli. Morda so Rimljani izpopolnili tehniko njihovega kopanja, saj smo ob posameznih izrednih priložnostih spoznali, da so že znali skopati tako globoko, kot so znali pozneje najboljši mojstri v istih krajih, v Drnovem, Ljubljani (Plesničar Gec 1968) in na Ptujju, tudi dvanajst in več metrov v tla. Razbiti vrči na dnu, bronasta posoda, ali sem in tja celo doge lesenega korca nam pomagajo trditi, da so pri teh vodnjakih vodo v resnici zajemali že v rimskem času. Ali in kako so bili vodnjaki pokriti in kako so vedra vodili do vode, pa iz najdb v naših krajih nismo izvedeli.

Kjer ni podtalnice in na primernem pobočju močnega izvirka, tam so tudi tedaj gradili kapnice. Verjetno so si tako pomagali večkrat v Primorju, dasiravno so tam poznejši zbirni vodnjaki največkrat prekrili sledove rimskih cistern. Vsekakor je bila kapnica ena izmed osrednjih naprav poznorimskega utrjenega pribežališča ali postojanke na vzpetini, saj je brez vode nemogoče vsakršno vztrajanje branilcev (Knific 1978, Osmuk 1982). Navadno so cisterne tako namestili, da so mogli do nje voditi lesene žlebove največjih streh, na primer s tistih, ki so pokrivalo osrednje cerkvene stavbe. Tako je bila zajamčena zadostna količina vode. Kar so doslej raziskali cistern na poznorimskih utrjenih postojankah, pri vseh opažamo, da so jih, kolikor so le mogli, vklesali v živo

skalo. Zidani del so ometali z odlično zaglajeno malto, da skoro ni prepuščala vode. Na Ajdovskem gradu v Vranju pri Sevnici je v spodnjem delu cisterne še danes voda. Ko so raziskovali, so cisterne izpraznili in ostrmeli: poleg nekaj vsakdanjih predmetov iz poznorimskega časa se je v vodi ohranilo še popolno pokrite odprtine za zajemanje, škripec za dviganje veder, korito za natakanje in napajanje ter del vrvi.

Rimljani so v naše kraje prinesli s seboj tudi posebno izdelavo kopalnic in kopališč. Ne moremo trditi, da staroselci pred njimi niso častili užitkov v čistih vodnih tolmunih naše, z lepotami blagoslovljene dežele, saj bogata selišča okoli Šmarjete na Dolenjskem ali Dolenjskih Toplic opozarjajo, da so že v železni dobi spoštovali tople izvire. Toda iz rimsko-

dobne Emone poznamo zidane kopalne kadi. Posebno kopanju namenjeno stavbico je mogoče videti v tlorisnih sledovih nekaterih podeželskih pristav (npr. Bohova - Strmčnik Gulič 1990), drobci kažejo posebno tlorisno zasnovo rimskega kopališča - term v Ajdovščini (Osmuk 1997), v Ptujju in pri šoli Majde Vrhovnik v Ljubljani. V tem mestu nam najnovejša izkopavanja

ob Aškerčevi cesti (Plesničar Gec, v tisku) najbrž kažejo še eno, še bolj velikopotezno zgrajeno kopališče. Emonsko mesto so res zasnovali kot nekakšno izložbeno okno rimske civilizacije. Ta kopališča so bila pravi strženi in gibala družabnega življenja. Tudi stavbarsko so jih zelo skrbno zasnovali: uvodnemu garderobnemu zbirališču - apodyteriumu bolj ali manj velikopotezne zasnove so sledili prostori s kadmami za mlačne kopeli - tepidarium in razne masaže, dobro ogret prostor za vročo kopel - caldarium in za potenje - sudatio, naposled pa velik bazen s hladno vodo za osvežitev in morda še telovadišče - palaestra. Zavest o pomenu telovadbe za zdravje so namreč stari tudi zelo negovali. Koliko so temu v naših krajih dejansko tudi sledili, sicer ne vemo. Še manj si moremo misliti, koliko so maloštevilni ohranjeni sledovi telovadbe sled skrbi za zdravje in koliko pričajo le o gimnastičnih in cirkuških igrah (glej Zabava). Vse-



Skozi okna vidimo na trgu v Ajdovščini talno osnovo hišnega kopališča za visokega častnika

kakor so naša tla dala tudi nekaj posamičnih najdb bronastih strgal – strigilis, ukrivljenih žličastih bronastih listov, kot so jih vsi staroveški atleti rabili za odstranjevanje umazanije z obilno naoljenih teles (Plesničar Gec 1972).

Na dlani je misel, da so čistilci zdravega telesa in družjenja v kopališčih znali po deželi poiskati tudi naravne tople vire. Najdba rimskih napisov je dala ime Rimskim Toplicam in nas hkrati opomnila, da so

tamkajšnje vrelce obiskovali in cenili res že v rimskem času. Isto velja za Laško, Čatež, Šmarješke in Dolenjske Toplice ali Portorož. Ime Halicanum, občestne postaje ob glavni cesti v osrednjo Panonijo, ki ga sicer stavimo onstran hrvaške meje v Martin ob Muri, pa verjetno opozarja na to, da so tudi v rimskem času opažali, cenili in zajemali brbotanje slatinskih vrelcev po mokrotnih travnikih ob Muri in po vznožju Slovenskih goric.

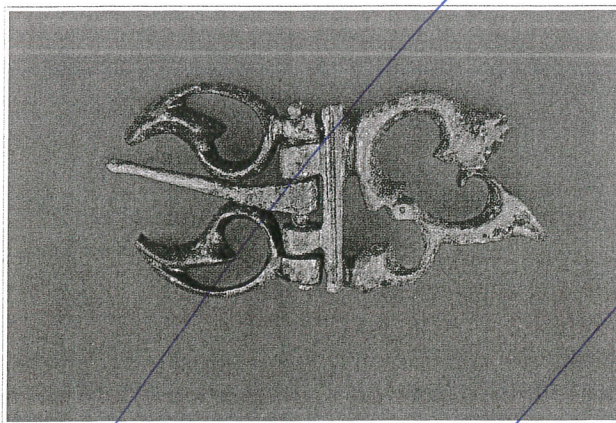
14. OBLEKA, NOŠA

Onoši nam pričajo poleg pisnih virov tudi upodobitve. Med arheološkimi najdbami so pa dokaz kovinski, stekleni, koščeni in drugi členi obleke, torej členi, ki v času in zemlji ne razpadejo. Pričajo pa tudi izjemne najdbe iz organskih snovi, zlasti usnja in tekstila. Poslednje najdbe zahtevajo izredno pozornost in usposobljene laboratorije v trenutku, ko jih izkopljemo in spremenimo okoliščine, zaradi katerih so sicer netrajni materiali obstali malone dva tisoč let. Samo tako je mogoče krinko najdbo še ohraniti, sicer, ko se osuši, razpade v kratkih trenutkih v prah. Arheološka literatura navaja mnogo podatkov o tem, kako so odprli izjemen prostor brez zraka ali odgnili poslednji sloj mokre zemlje in zagledali povsem ohranjen predmet, tudi oblečeno človeško postavo, pa tudi kako se je podoba v kratkih minutah sesula.

Vse naše vedenje je kljub temu skromno. Vendar vemo, da se je noša v posameznih delih velike države sicer razlikovala, imela je pa tudi mnoge temeljne skupne poteze. Uradna civilna noša je, skladno z razvojem tekstilskih znanj, z zemljepisno lego Rima in tamkajšnjim podnebjem, zrasla iz stare sredozemske noše, kjer so obleke oblikovali bolj na statvah kot s pririzovanjem. Primerno tkane kose platna ali težje tkanine je bilo mogoče s šivi na ramah ali ob strani oblikovati v srajco – tuniko, velike kose blaga pa oviti

okrog telesa kot plašč ali kot značilno moško togo. Tudi ženska noša je bila v načelu tako oblikovana, vendar bolj podložna spremembam, zato so za posamezna oblačila imena manj enotna in so se zanja tudi v Rimu kmalu udomačila tuja imena, tako grški peplos in hyton. Gotovo so posamezna dela zahtevala posebno obleko. Zaradi mnogih kovinskih in drugače trajnih členov nam je znana predvsem vojaška obleka. Raziskovalci poudarjajo, da moremo šele sčasoma govoriti o pravih uniformah, saj so se posamezne le-

gije dolgo same oskrbovale s potrebnim v svojih delavnicah, pomožni oddelki so pa s pridom rabili marsikaj iz svojega domačega izročila. Rimski vojak, ki je osvajal naše kraje, je nosil platneno srajco. Prav gotovo jo je v hladnem letnem času že dopolnjeval tudi z usnjenimi hlačami vsaj do kolena. Telo mu je v boju ščitil oklep iz železnih prog – lorica segmen-



Pasna spona iz Ptuja je bila nekoč sijoče bronaste barve in se je že tedaj lepo podala k rdečemu šuknu

tata, glavo pa čelada z gibljivima ščitnikoma čela in zatilja, nasledek znanja helenističnih grških, a tudi keltskih kovinarjev. Udobnejši, lažji luskasti oklep – lorica squamata so nosili oficirji, ki jim je označevala čelado tudi perjanica, navedno iz konjske žime. Perjanica stotnika – centuriona je tekla poprek (slike Kocuvan 1994). Drugačne čelade, ki so pokrivalo cel obraz in jih včasih vidimo upodobljene, so služile pri igrah, obredih ali na paradah, prav tako tudi reliefno

15. HRANA, PIJAČA

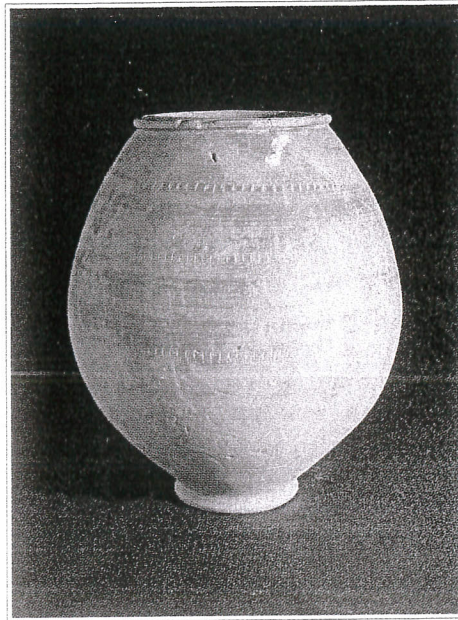
Delček napitnice velike življenjske modrosti in zelo svežega duha "*Vita brevis, spes fragilis. Accensum est. Dum lucet bibemus sodales*" (ki torej pravi, da je, četudi je življenje kratko in upanje krhko, varljivo, luč za gostijo prižgana in zato poziva prijatelje k pitju, dokler ta luč sveti) je vpleten v okrasje na Gosposvetskem polju najdenega v severni Italiji nekaj pred prelomom letoštetja narejenega pivskega kozarca. Ozrmo se še po zanimivih navadah za mizo.

Ljudje, ki so razmišljali in zaskrbljeno opazovali razvade someščanov, potem ko je Rim postal po končanih državljanskih vojnah velemesto in nudil tudi preprostejšim ljudem možnost živeti v udobju, so nam zapustili v svojih spisih obilo pomislekov o požrešnosti in pijanstvu. Najgloblje se je pa menda usidral v zavest vse do danes Petronijev (Petronius Arbitr, Neronov dvorjan, umrl 66 po Kr.) satirični spis, v katerem opisuje pojedino, pravo požrtijo pri povzpeticu Trimalhijonu. A tudi druga resna in umetniška beseda nam celo brez posebnega kritičnega naboja posreduje zanimive podatke. Zaradi boljših možnosti prevoza in organizacije, ki je zajemala ogromna ozemlja, je rimska doba dokaj zmanjšala število lakot, ki so v starih dobah vedno spet ogrožale pridelovalce žita. Razvoj prevozov je omogočal priti po nižjih cenah tudi do pridelkov in začimb iz daljnih krajev. Stare preproste jedi iz žit, sadja, zelenjave, sočivja in mesa, kuhane, presne ali na žerjavici popečene so bile le soljene ter začinjene z zelišči, surovimi, opaljenimi ali skvašenimi. Te jedi so v časih udobja nadomestili umetelno sestavljeni pogrinjki. Kako nam pa ostaline v naših krajih kažejo razvpite pijance in požeruhe, domiselne kuharje in izbirčne jedce?

Omenili smo že (glej Gospodarstvo), da vemo le malo zanesljivega o tem, kaj so pridelovali in redili v naših krajih, da pa lahko na osnovi podatkov iz starejših in mlajših obdobj ter iz sosednjih pokrajin

sklepamo na marsikaj, kar je več kot verjetno. Po takih sledeh in izjemnih najdbah zoglenelih – in že analiziranih (za kar je treba posebej usposobljenih strokovnjakov, ki jih ni na pretek) – zrn vemo, da so pridelovali vse stare vrste žit. Poznali so nekaj kultiviranih vrst in uporabljali mnoge po Evropi divje rastoče vrste sadja, na primernih legah gojili oljko in trto, ki so jo verjetno vsaj ponekod in ob določenih časih tudi cepili. Jedilnik je seve dopolnjevalo meso

raznih domačih in divjih živali. Jedli so gotovo tudi polže in školjke, katerih lupine so našli sicer tudi na takih krajih, da upravičeno sklepamo, da so jim namenjali poseben simbolni pomen pri verskih obredih (glej Verstvo, Kult mrtvih). Večkrat se je našel na mizi le v toplem Primorju rastoči sadež, sem in tja pa tudi eksotični datelj. O prvi predelavi živil nam priča nekaj virov, ki jih pa ne znamo vselej prav brati. Sledovi obsežnejših mlevskih naprav so gotovo med njimi, dasi je videti, da so moko pripravljali predvsem na žrmljah in z roko. Lesenih stop in podobnih mlatilnih naprav tudi ne poznamo, dasi so gotovo zidani podstavki in odtisi lesenih kolov v sledovih marsikaterega poslopja podpirali tudi tako



Čokata posoda iz Ptuja je bila primerna za na mizo in za v shrambo

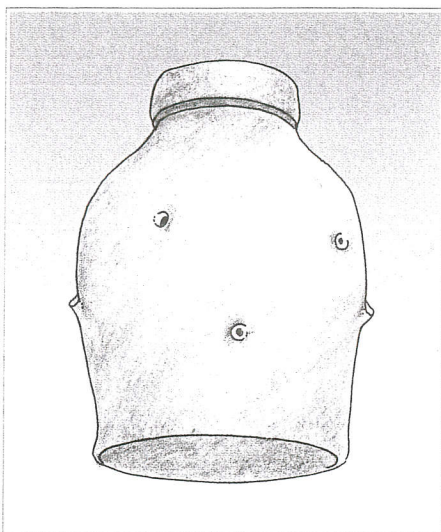
napravo. Isto velja za preše, sode in kadi. Mnoge od preprostejših peči, katerih sledove v arheološki plasti razkrivata ožgana stena in tlak, so služile za sušenje mesa, peko kruha ali tudi za kuhanje. Nekaj jedil ali vsaj sestavin za pripravo jedi je prišlo v deželo že napol ali povsem pripravljenih. Sol so tvorili tako kot tisočletja prej in vse tja do časov Martina Krpana, še najmanj poldrugo tisočletje pozneje torej, v živalskih mehovih. Pač pa so imeli navado, ki smo je arheologi nadvse veseli: na dvoročajne velike vrče – amfore so pogosto odtisnili ime lastnika in kraj, odkoder so napolili amforo z vsebino vred, mero, ki jo je taka amfora držala, navadno več deset litrov po naše, s čopičem so pa še dodali podatek o vsebini. Tako vemo,

da je bilo v teh vrčih večkrat olje, ki se je po trenutku odlivanja izpod stiskalnice razlikovalo, tako kot še danes, po kvaliteti, kar je razodeval denimo napis olei flos - cvet olja. Vemo, da so v teh vrčih dovažali istrsko in italsko vino, posušeno ali vloženo sadje, olive v olju, medu ali slanici, pa tudi znamenite začinske omake in kvaše. Garrum in liquamen sta bila naravno prevreta zvarka ribjega mesa, krvi in drobovja, začimb, kisa in medu. Po načinu priprave in sestavinah so se te omake razlikovale, nosile so tudi razna imena. Dolgo so se arheologi v srednji Evropi zmrdovali ob misli na to, kako je takle liquamen nastajal v smradu svojega vretja. Danes so nas Indijci, Indonezijci ali Kitajci s svojimi široko dostopnimi začinskimi kislisladkimi in grenko-kislimi polivkami poučili, kako blizu skupaj so vendarle korenine vsake kulinarike.

Mnogo nam o načinu priprave hrane in pijač povedo najdbe kuhinjskega orodja in posode. Nekatere posode pričajo o čudnih navadah, ki so vladale v jedilnih shrambah in kuhinjah. Na Ptujju so v grobu, torej v posebni vlogi in s posebnim pomenom (glej Verstvo, Kult mrtvih), kar nas pa tu ne zanima, našli veliko preluknjano lončeno posodo z majhnimi posodicami na notranji strani stene. Šele objava podobnih posod iz Pompejev nas je poučila, da je to glirarium - pitališče za polhe. Male sive škrate iz bukovih gozdov so torej ujete pitali v takih posodah, da so se lepo poredili, preden so končali na mizi. Dejstvo, da so železne kljuge in osti za raženj velika redkost med najdbami, da ne poznamo nobenega kotla z ognjišča in le malo mesaric, kuhinjskih vilic ter velikih nožev, pa pričča, da so to težko orodje uporabljali do zadnjega in ga tudi prekovali in spet oblikovali. Na voljo nam za razumevanje priprave hrane tako ostaja predvsem lončena ter v manjši meri steklena in kovinska posoda. Toda ta vir je zelo zgovoren, če mu le znamo prav prisluhniti.

Nekaj posode je take, kot jo še dandanašnji delajo in uporabljajo po bližnjevzhodnih in severnoafriških bazarskih delavnicah in kuhinjah. Za del posode pa ni treba hoditi tako daleč: tu in tam na deželi še hranijo kolomaz ali podobno snov v nekaj rodov starem

piskru, ki je bil narejen za kuhanje na lahkem ognju ob odprtem ognjišču ali ki so vanj zalili v mast meso in sploh v njem hranili zabelo. Komaj kaj se razlikuje od svojega vrstnika izpred dva tisoč let. V Prekmurju pa še danes najdemo vitki "dugi lonec", posodo za mleko, kakršne so malone enake v velikih količinah našli predvsem v vzhodnoslovenskih rimskih najdiščih. Podobne ali enake so latvice in sklede, ki še danes kje zajemamo žgance in zelje iz njih ali v njih kisamo mleko. Ko so ljudje ugotovili, da neka oblika ustreza namenu, so vztrajali pri tem dosežku. Take sorodnosti vodijo k sklepu, da so bile tudi kuhinjske in sploh prehranske navade rimskega časa najprej nasledek izročila dežele, nato novosti, ki so jih prinesli priseljenci iz vseh vetrov, zlasti iz sredozemskih dežel, in naposled razvoja, ki je izvirno nadaljeval na teh zasnovah.



V preluknjanem lončenem sodcu, najdenem v Ptujju, so pitali polhe

Namizna posoda to misel še jasneje potrjuje, saj je bilo še več uvožene in namenu primerno oblikovane kot med kuhinjsko. Krožniki raznih velikosti in skodelice so na italski mizi sestavljali pogrinjke, ki so v njih pripravljeno hrano razkosavali in postavljali na mizo, vsak jedec si je pa sestavine potem dokončno začinil na svojem krožniku s pomočjo dodatkov v skodelicah. Ko natančno pogledamo posodo, ki so jo

postavili kot popotnico v grobove, zlasti v 1. in zgodnjem 2. stoletju v Emoni, v Celeji ali v Poetovionii in manjših krajih, vidimo, da so tak sestav pogrinjkov spoštovali tudi v pogrebnem obredju. To pričča, da so vsaj v določenih krogih in v določenem času jedli na italski način tudi v vsakdanjem življenju (k vprašanju tudi Plesničar Gec, Kuhar 1996). Morda so bili taki obedi kdaj tudi v naših krajih, prav gotovo kje ob Rižani, ker so tam rasle oljke, kdaj pa tudi v mestih po notranjosti, sestavljeni tako preprosto, kot sta v Ovidovi pripovedi (P. Ovidius Naso, 43 pred Kr.-pribl. 18 po Kr., mojster pesniškega sloga) ubožna Filemon in Bavec postregla za predjed k svinjini z zeljem svojima božanskima gostoma: "*Ponitur hic bicolor sinceræ bacæ Minervæ/ conditaque in liquida corna autumnalia faeçe/ intibaque et radix et lactis massa coacti/ ovaque non acri leviter versata favilla/ omnia*

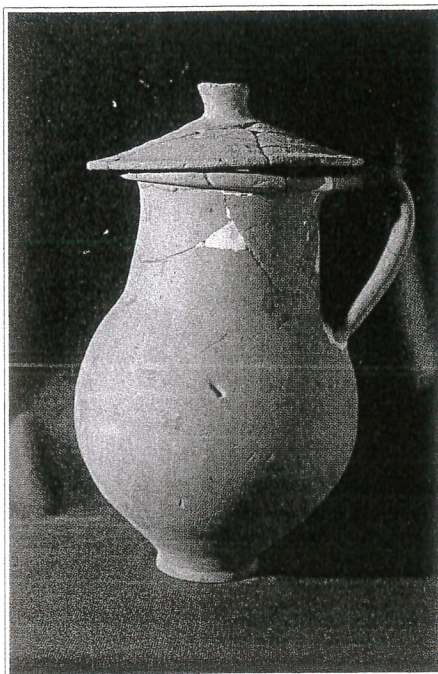
fictilibus ..." (Samo v lončeni posodi je bil pogrinjek vloženi zelenih in črnih oliv, sadeža Minervi posvečenega drevesa, jesenskih drnulj v kislu, redkve, sira in jajc, še opršenih z lahkim pepelom z ognjišča). Nemara so mnogi obedni potrjevali na ptujski oljenki zapisano trditev *Pane vinu radic pauperis cena*, ki se glasi v Sovretovem prevodu: Kruh, vino in redkvica, revežu večerjica. Sem in tja so pa gotovo tudi pekli mladega prašička prav umetelno dvakrat nadevanega, tako nekako, kot še danes naredo v okolici Rima priljubljeno delikateso ali kot nam opisuje avtor rimske kuharske knjige (tudi Slapšak S. 1989) iz 4. ali 5. stoletja, ki je dobila ime po slavnem sladokuscu Apiciju iz 1. stol. po Kr.: *Porcellum far-sillem duobus generis: curas, ... ornas. Antequam praedures, subaperies auriculam sub cutem, mites impensam Terentinam ... exprimes in aurem quantum ceperit. Postea ... praeparabis aliam impensam. Sic facies: teres piper, ligusticum, origanum, laseris radicem modicum, suffundes liquamen, adicies cerebella cocta, ova cruda, alicam coctam, aucellas. Nucleos, piper integrum, liquamine temperas. Implet porcellum ... et fiblas. Cum coctus fuerit, exornas, perunges et inferes.* (Dvakrat nadevan odojek se torej, potem ko je očiščen, takole - malo skrajšano - pripravi: preden je zapečen, je treba pod ušesom zarezati pod kožo in v to odprtino iztisniti nadev na Terentijev način. Potem je treba pripraviti še drugi nadev: streti poper, luštrek in druge dišave, začiniti z ribjo kvašo, dodati kuhane možgane, surova jajca, kuhan zdrob, meso malih ptic. Naposled je treba dodati še orehe in poper v zrnju, namočene s kvašo. S tem se nadeva odojek in spne. S pečenega se pobere vrvice in sponke, ga še lepo prelije z maščobo - in nese v obednico).

Veliko število skled, tudi med namizno posodo, pa po drugi strani dokazuje, da se je v deželi ne le kuhalo, ampak tudi jedlo še na drug način. Močniki in kaše, razne juhe, zložene in dušene jedi so morale priti na mizo v skledah, tudi z odtisi okrašenih ali v kalupih oblikovanih v posebnih lončarijah. Tovrstne

posode so v 2. stoletju po številu prevladale nad pogrinjkom s krožnikom in skodelicami v vseh srednjeevropskih, pri nas pa zlasti v vzhodnoslovenskih najdiščih. Večkrat smo arheologi menili, in za zdaj raziskave teh domnev niso ovrgle, da so take prehranske navade ob koncu 1. stoletja prizadele celo gospodarsko moč italjskih lončarij namizne posode, saj za srednjeevropske obednice na italjskem trgu ni bilo mogoče dobiti večjim količinam enotne, bolj tekoče jedi za posameznega jedca primerne posode.

Zgovorna je tudi pivska posoda. Na začetek rimskega časa sodi nekaj širokih kelihov iz stekla ali odlične rdeče lončenine iz italjskih delavnic, najdenih

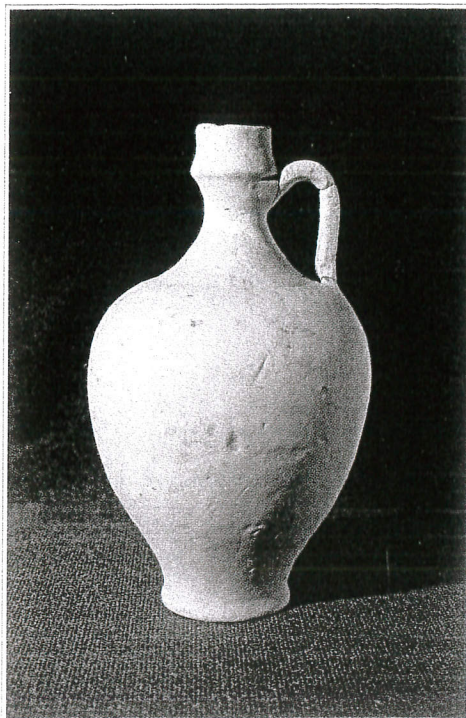
v Ljubljani in v Ptujju. Ti kelihji so s svojim barvnim in reliefnim okrasom tudi na mizo v preprosti obednici pričarali lepoto razkošje sredozemske pojedine, simpozija, kjer so ovenčani gostje slavili boga vina Bakha s tem, da so poslušali izbrano petje in se duhovito pomenkovali, ko so srkali z vodo mešano žlahtnino iz srebrnih ali poslikanih kelihov in skodelic z ročaji. Tudi italjske posnetke uhatih grških skifosov iz zgodnjega rimskega časa najdemo sem in tja pri nas. Toda glavnina pivske posode je v naših krajih drugačna. V pogrinjek je sodil enoročajen stekleničast vrč, izrazit prispevek sredozemske civilizacije. Pred Rimljani je bil našim krajem komaj poznan. Ob prelomu letoštetja je bila ta oblika iz



Lončena posoda je bila najpogostejša na mizi

stekla in zlasti lončenine že dodobra prilagojena in v dobršni meri v rabi za vodo in še posebej za vino. Nemara se ne motimo, če nam pomaga njegova razprostranjenost po deželi kar slediti obseg rabe vina in ponekod (Primorje, ptujska okolica) celo tudi rast novih, na rimski način gojenih vinogradov. Le manjšim vrčkom je verjetno šla naloga hraniti posebej odišavljeno ali naravno olivno olje, namenjeno za jed in še bolj za kozmetiko. V pogrinjek z enoročajnim stekleničastim vrčem je sodil tudi v marsičem našim sedanjim oblikam podoben kozarec, sem in tja tudi na nogi. V osrednji Sloveniji in zlasti na Dolenjskem pa zbuja pozornost razmeroma veliko število loncev

in vrčev brez ročaja s širokim ustjem, vse iz boljše lončnine, tako da je stena posode trdna, neprepustna. Ob teh posodah se v grobnih pogrinjkih - najdbe v naseljih pa pričajo, da so slične rabili tudi za vsak dan - vidijo zajemalke ali slične širše posodice. Najdbe iz starejših dob, najlepše pa upodobitve na železnodobnih situlah, kažejo, da so tedaj pijačo pri mizi zajemali iz večje posode ter tako pili in je niso natakali v kozarce. Ne vemo, ali so tako pili pravo vino iz grozdja gojenih trt, iz grozdja samorodnih trt ali pa pijačo, pridobljeno iz drugih sadežev, morda tudi neke vrste piva iz žit (le žganja med temi pijačami zanesljivo ni bilo). Vemo tudi, da sta mnogokrat, tudi v Emoni, v grobeh skupaj po dva pogrinjka. Razlaga, ki se je ponudila pri tem sama od sebe, da pijača v enem in drugem pogrinjku, torej tistem za natakanje kot drugem za zajemanje, ni bila iste vrste, verjetno drži. Seveda pa naš način umevanja davnih dogajanj ne dopušča zanesljivo vedeti, če ni prastari način ponujanja zajete



Stekleničasti vrč spremlja pitje vina

reč podrugli liter in več, kar izzivali k poštenemu požirku, dasi je bilo treba na začetku nekaj pijače odлити bogovom v dar. Toda tudi tedaj, kot vselej in povsod, možnosti pretiravanja še zdaleč ni bilo na pretek in še zlasti ne za vse!

pijače pri mizi v rimskem času - in v pogrebem obredju - veljal le še čaščenju bogov, medtem ko je bilo iz vrča "po novem" v kozarec natočeno vino namenjeno navadnim smrtnikom - za mizo in na poti v onstranstvo (Mikl Curk 1985). Zanesljivo pa posoda ni vselej in v vseh okoljih služila le tistemu namenu, ki je bila zanj, včasih tudi daleč od naših krajev, prilagojena. Tudi danes kupujem gorčico v vrčku za pivo ...

Posode poznamo torej dovolj, ne znamo pa tudi - in nikoli ne bomo znali - razbrati, ali in kolikokrat so jedli razne dobrote in srknili opojno vino čez mero. Možnosti za pretiravanja so vsekakor imeli, saj so denimo zgodnji kelih s svojo prostornino, drže nam-

16. OPREMA BIVALIŠČ

Ob stanke zidovja stavb, zlasti temelje spoznavamo ob izkopavanju v taki meri, da lahko narišemo tloris in tako tudi razumemo, kako je stavba delovala, kakšnemu namenu je služila. O izdelavi in zlasti premični opremi prostorov pa vemo mnogo, mnogo manj. Priročniki, ki govore o rimski dobi, nam ponazarjajo notranjost dobro ohranjenih hiš v mestih pod Vežuvom. Pri nas nam le večinoma neugledni okovi na muzejskih policah razodevajo slično, a tudi povsem drugačno rabo. Komaj kaj vemo na primer o tečajih in nekaj malega več o kotnem železju in sponkah na stavbnem pohištvu. Ključji, lakonski imenovani, pričajo o tedaj razširjenem načinu zapiranja vrat tako, da je bilo zapah sicer od zunaj mogoče dvigniti, ni ga

pa držalo pero za obračanje kot v naših sodobnih ključavnicah. Obešanke, miniaturne in namenjene za zaklepanje skrinjic z dragotinami in dokumenti, so pa že delovale tako, kot delujejo zaklepi v ključavnicah še danes. Pohištvo je verjetno imelo komaj kak člen iz trajnejšega materiala, sestavljeno je bilo na zobce ali z lesenimi cveki, ploskve postelje in stola so bile pletenine iz vrvi ali usnja. V stanovanjih, opremljenih na italški način, je bilo to pohištvo lahko in premično, dopolnjeno z obilo blazin in odej. Mize v obednici na italški način so bile prav take, majhne, nizke in lahke, da jih je bilo mogoče kar s pogrinjkom vred pramakniti pred ležišče jedca, pa tudi odnesti in zametati med obedom. V preprostejših domovanjih so le-