

Likovna umetnost, 4. razred

Učna tema: Krajina

CILJI

- kombinirati različne likovne materiale,
- prepoznati likovni motiv krajine v različnih likovnih delih,
 - naštetih različne motive v umetniških delih,
- izdelati risbo v kombinaciji z različnimi likovnimi tehnikami,
- z različnimi vrstami linij zapolniti likovno površino in tako ustvariti svetlejše in temnejše barvne ploskve,
- iz umetniških del in fotografij prepoznati različne likovne motive slovenskih in tujih avtorjev,
- ovrednotiti lasten likovni izdelek in likovne izdelke svojih sošolk in sošolcev.

1. POTEK URE

Pogledamo si reprodukciji dveh različnih motivov:

PORTRET: Ivana Kobilica, Kofetarica, olja na platnu, 1888



KRAJINA: Ivan Gohar, Macesen, olje na platnu, 1904



Kaj prikazujeta umetnini?

V čem se razlikujeta?

Prva umetnina predstavlja **PORTRET**, ker gre za upodobitev osebe.

Druga umetnina pa prikazuje naravo, zato rečemo, da je to **KRAJINA**.

Likovni motiv je prvina teme umetniškega dela v risbi, sliki, grafiki ali kiparstvu.

POZNAMO:

- **PORTRET** predstavlja upodobitev ene ali več oseb.
- **AVTOPORTRET** predstavlja upodobitev avtorjeve lastne podobe.
- **KRAJINA** je motiv, ki predstavlja naravo.
- **TIHOŽITJE** je upodobitev predmetov nežive narave: posod, sadežev, različnih predmetov, rož na mizi ali stolu itd.

KRAJINA ali PEJSAŽ

2. O **KRAJINI** ali **PEJSAŽU** govorimo, kadar je na upodobitvi (risbi, sliki, grafiki) najpomembnejša pokrajina. Motiv lahko prikazuje mesta, trge, ulice (**urbana krajina**) ali naravno pokrajino (**neurbana krajina**).



URBANA krajina: Vincent van Gogh, Cafe Terrace ponoči, 1888



NEURBANA krajina: Claude Monet, Cvetiče makovo polje, 1873

LIKOVNA NALOGA

1. Danes bomo s pomočjo tempera barv, gobice in čopiča naslikali jesensko pokrajino.
2. Ponovimo, kakšne barve so značilne za jesenski čas...





3. Za jesen so značilni topli odtenki rdeče, rumene, oranžne in rjave barve. Danes jih bomo skušali ujeti v naše slike.

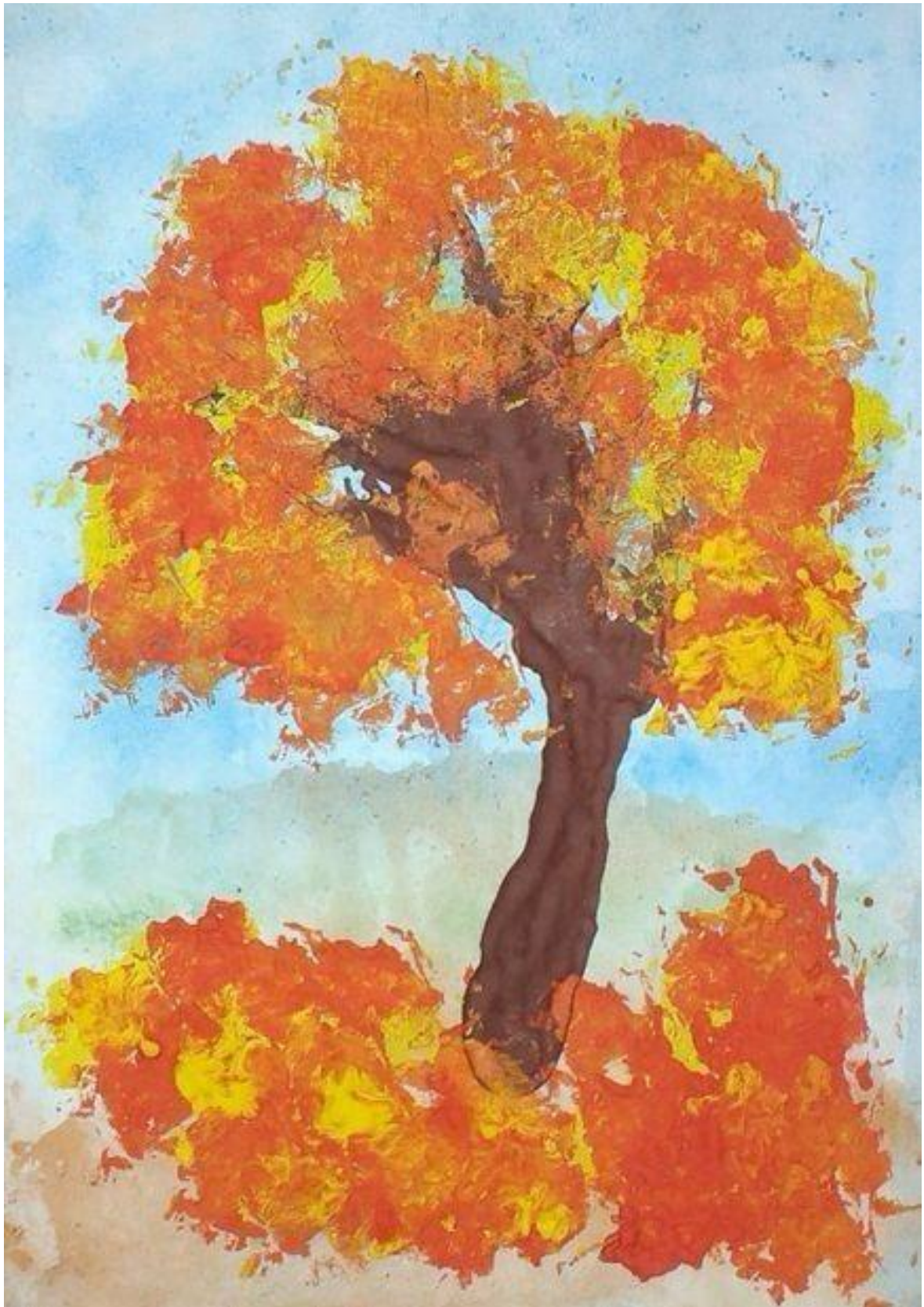
4. Za delo potrebujemo:

- časopisni papir za podlago,
 - risalni list,
- tempera barve (rjavo, rumeno, rdečo, oranžno, belo, modro),
 - tanek čopič,
- alu folija (zmečkana v kepico)
- gobica (razrezana vileda, recimo)
 - lonček z malo vode.

5. Naslikali bomo pokrajino v jesenskih barvah.

6. Risalni list bomo razdelili na dva dela – en del bo predstavljal nebo (odtenki modre in bele). Drug del bo predstavljal z listjem posuta zemeljska tla.

7. Pri nanašanju barv si pomagamo z gobico.

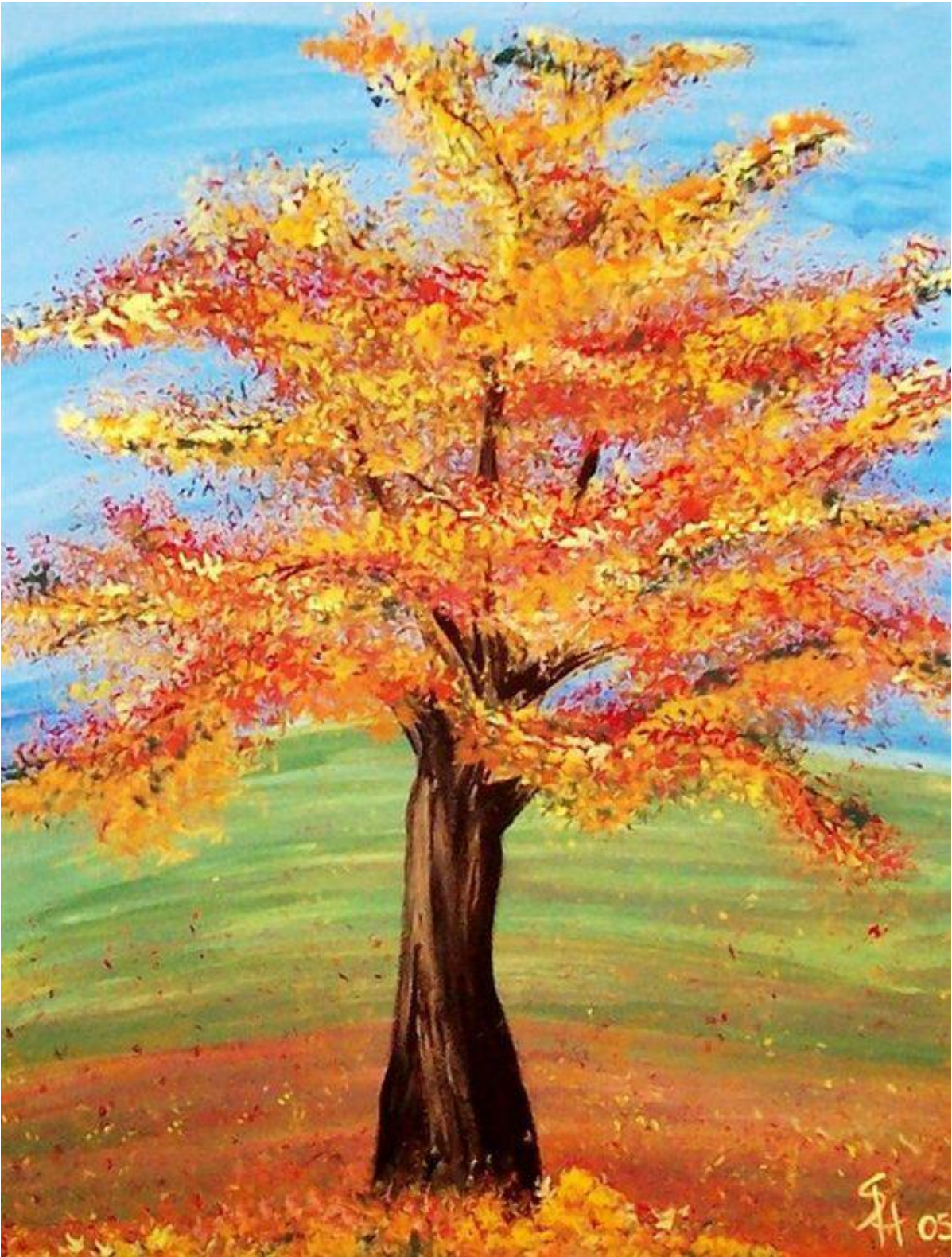


8. Ko se ozadje posuši, s tankim čopičem in rjavo barvo narišemo eno ali več dreves.
9. S pomočjo zmečkane folije drevesa oblečemo v jesensko listje (mešamo rdečo, oranžno, rumeno, rjavo barvo).

<https://www.pinterest.com/pin/90846117476480657/>

<https://www.pinterest.com/pin/1196337403318657/>















MERILA OCENJEVANJA

- 1. Risalna podlaga je razdeljena na dve različni ploskvi (ena predstavlja nebo, druga zemeljska tal)**
- 2. Na poslikani podlagi je naslikano eno ali več dreves, ki so oblečena v jesensko obarvane liste.**
- 3. Krošnje dreves vsebujejo vsaj 6 različnih odtenkov rumene, oranžne in rdeče barve.**