

# Likovna umetnost, 4. razred

## Učna tema: Krajina

### CILJI

- kombinirati različne likovne materiale,
- prepoznati likovni motiv krajine v različnih likovnih delih,
  - naštetih različne motive v umetniških delih,
- izdelati risbo v kombinaciji z različnimi likovnimi tehnikami,
- z različnimi vrstami linij zapolniti likovno površino in tako ustvariti svetlejše in temnejše barvne ploskve,
- iz umetniških del in fotografij prepoznati različne likovne motive slovenskih in tujih avtorjev,
- ovrednotiti lasten likovni izdelek in likovne izdelke svojih sošolk in sošolcev.

### 1. POTEK URE

Pogledamo si reprodukciji dveh različnih motivov:

**PORTRET: Ivana Kobilica, Kofetarica, olja na platnu, 1888**



**KRAJINA: Ivan Gohar, Macesen, olje na platnu, 1904**



*Kaj prikazujeta umetnini?*

*V čem se razlikujeta?*

Prva umetnina predstavlja **PORTRET**, ker gre za upodobitev osebe.

Druga umetnina pa prikazuje naravo, zato rečemo, da je to **KRAJINA**.

**Likovni motiv** je prvina teme umetniškega dela v risbi, sliki, grafiki ali kiparstvu.

### POZNAMO:

- **PORTRET** predstavlja upodobitev ene ali več oseb.
- **AVTOPORTRET** predstavlja upodobitev avtorjeve lastne podobe.
- **KRAJINA** je motiv, ki predstavlja naravo.
- **TIHOŽITJE** je upodobitev predmetov nežive narave: posod, sadežev, različnih predmetov, rož na mizi ali stolu itd.

### KRAJINA ali PEJSAŽ

2. O **KRAJINI** ali **PEJSAŽU** govorimo, kadar je na upodobitvi (risbi, sliki, grafiki) najpomembnejša pokrajina. Motiv lahko prikazuje mesta, trge, ulice (**urbana krajina**) ali naravno pokrajino (**neurbana krajina**).



URBANA krajina: Vincent van Gogh, Cafe Terrace ponoči, 1888



NEURBANA krajina: Claude Monet, Cvetiče makovo polje, 1873

## LIKOVNA NALOGA

1. Danes bomo s pomočjo tempera barv, gobice in čopiča naslikali jesensko pokrajino.
2. Ponovimo, kakšne barve so značilne za jesenski čas...





**3. Za jesen so značilni topli odtenki rdeče, rumene, oranžne in rjave barve. Danes jih bomo skušali ujeti v naše slike.**

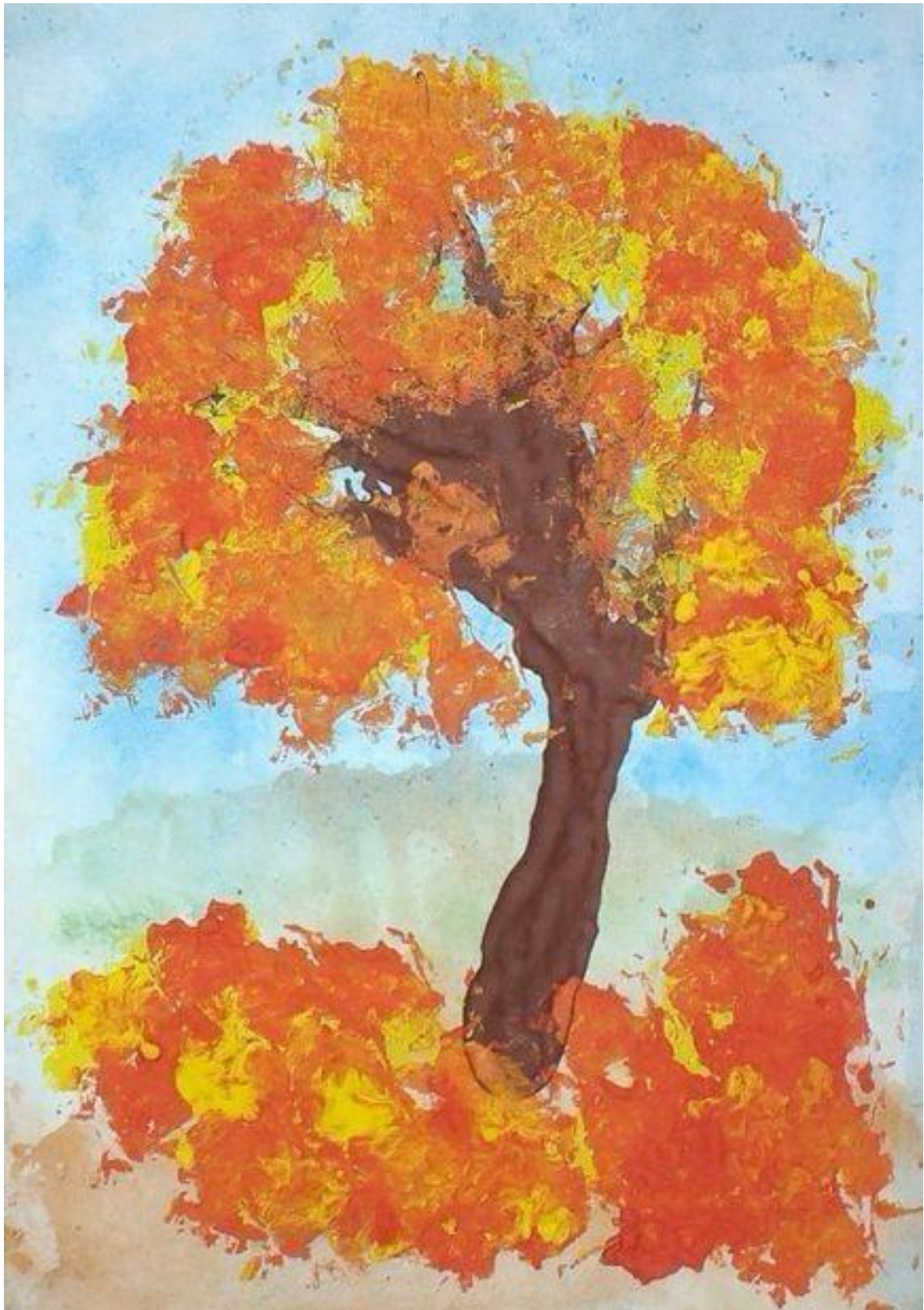
**4. Za delo potrebujemo:**

- časopisni papir za podlago,
  - risalni list,
- tempera barve (rjavo, rumeno, rdečo, oranžno, belo, modro),
  - tanek čopič,
- alu folija (zmečkana v kepico)
- gobica (razrezana vileda, recimo)
  - lonček z malo vode.

**5. Naslikali bomo pokrajino v jesenskih barvah.**

**6. Risalni list bomo razdelili na dva dela – en del bo predstavljal nebo (odtenki modre in bele). Drug del bo predstavljal z listjem posuta zemeljska tla.**

**7. Pri nanašanju barv si pomagamo z gobico.**

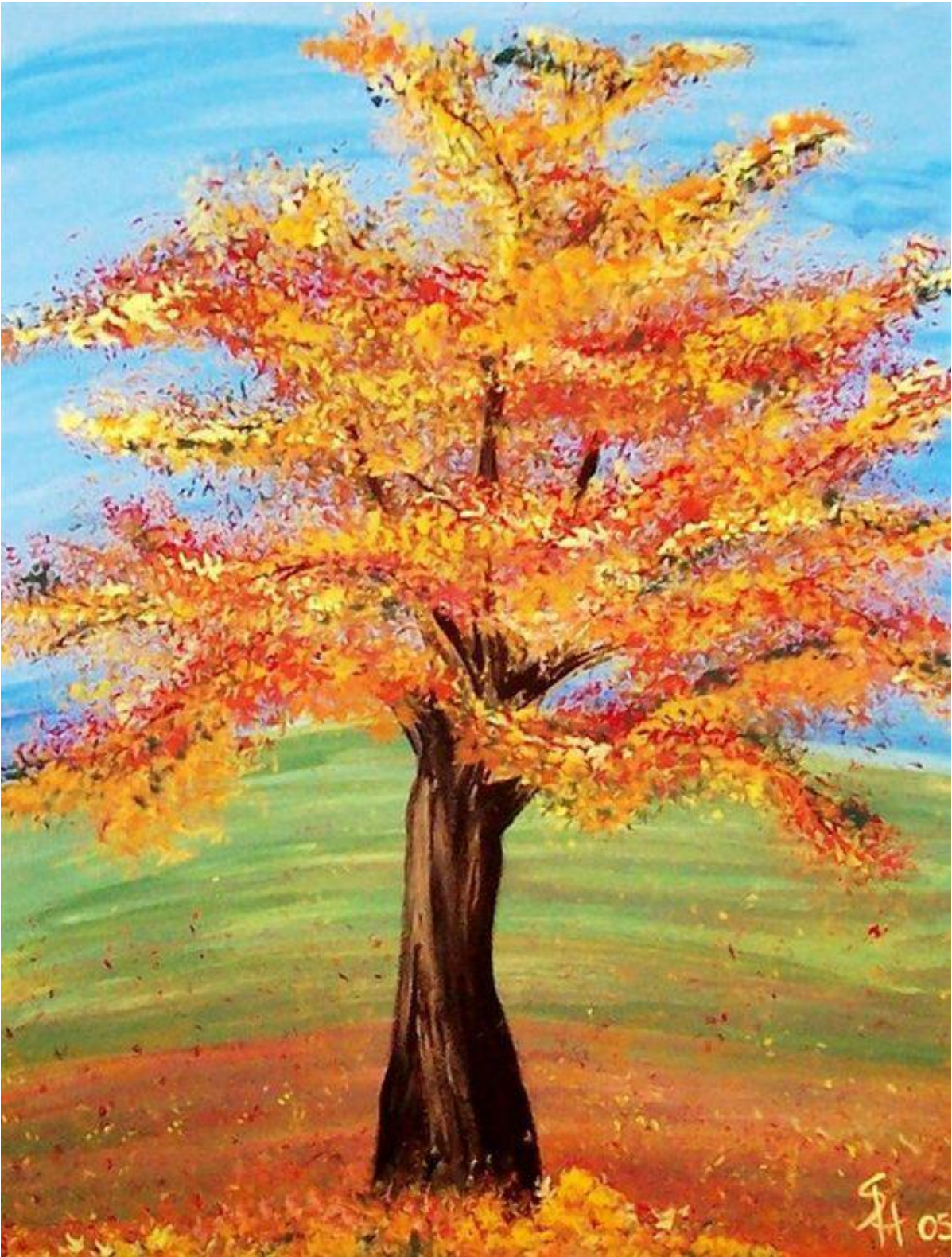


8. Ko se ozadje posuši, s tankim čopičem in rjavo barvo narišemo eno ali več dreves.
9. S pomočjo zmečkane folije drevesa oblečemo v jesensko listje (mešamo rdečo, oranžno, rumeno, rjavo barvo).

<https://www.pinterest.com/pin/90846117476480657/>

<https://www.pinterest.com/pin/1196337403318657/>















## **MERILA OCENJEVANJA**

- 1. Risalna podlaga je razdeljena na dve različni ploskvi (ena predstavlja nebo, druga zemeljska tal)**
- 2. Na poslikani podlagi je naslikano eno ali več dreves, ki so oblečena v jesensko obarvane liste.**
- 3. Krošnje dreves vsebujejo vsaj 6 različnih odtenkov rumene, oranžne in rdeče barve.**