

Problemski šah, retrogradna analiza in variacije šaha 1

Tadej Starčič

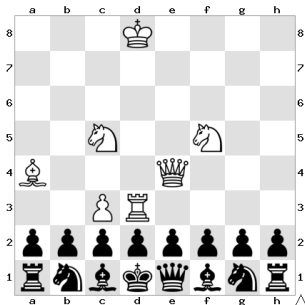
PeF UL

18. marec 2025

Šah, izbirni D, PEF UL

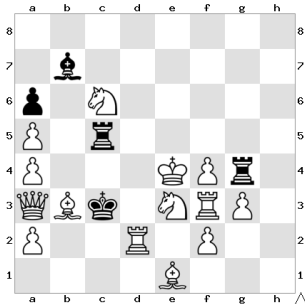
Koristne vaje pri treningu taktičnih elementov šaha ne vključujejo nujno le pozicij iz praktičnih partij, temveč se lahko nanašajo tudi na pozicije, do katerih v partiji nikoli ne bi prišlo.

Zgled 1. V pozici na sliki je na potezi beli. Navidez nemogoče se zdi, da lahko **v eni potezi matira črnega** (Norveška NRK, 2021).



V partiji je seveda dovolj videti enega izmed matov. Za vajo pa je seveda koristno najti tudi druge možnosti.

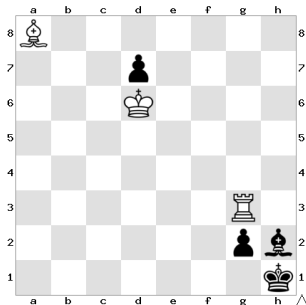
Zgled 2. Na koliko načinov lahko beli matira črnega v poziciji na sliki (H. H. Cross, Problemist Fairly Supplement, 1936) ? Ali sploh lahko spregleda mat, t.j. ali obstaja poteza, ki ne vodi k matu?



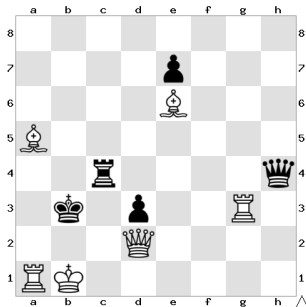
Problemski šah - pomoč pri matu

Šahovsko domišljijo lahko spodbudimo tudi s preišljevanjem o vseh mogočih potezah, ne glede na logiko.

Zgled 3. Beli in črni sodelujeta. V poziciji na sliki (N. Petrović, Feenschach, 1953) mora **beli v 2 potezah s pomočjo črnega zaključiti partijo.** (Nasvet: **otkriti šah in promocija kmeta.**)



Zgled 4. Na sliki (L. Ugren, 2. nagr., Makuc-Moder, 1970) želi **beli na potezi** po 2 potezah dobiti mat, pri čemer mu črni ne želi pomagati: **beli mora s svojo potezo prisiliti črnega, da ga bo matiral v 2 potezah**, ne glede na svoje namerel. (Nasvet: **zavlek**.)

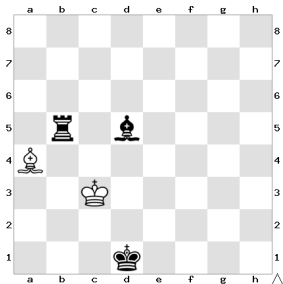


Retrogradna analiza - zadnja poteza

Posebej zanimivo je lahko premišljevanje o **potezah za nazaj**, tj. o že **odigranih potezah**, ki so nas pripeljale v določeno pozicijo.

Zgled 5. Dana je pozicija na sliki (R. Smullyan, 1957).

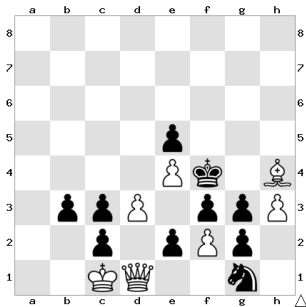
- Kdo je odigral zadnjo potezo? Katero?
- Pa predzadnjo? (Nasvet: **zapolnitev polja**, **odkriti šah**, **en passant**).



Naloga 1 - pomoč pri matu

Kako naj v poziciji na sliki (L. Lindner, Sao Paulo, 1955/56) **črni na potezi pomaga belemu matirati samega sebe v 2 potezah?**

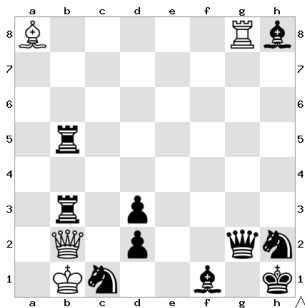
(Nasvet: Črni naj pomaga belemu matirati z jemanja kmeta na **g3** - **blokada/zapolnitev polja d6**.)



Naloga 2 - pomoč pri matu

Ugotovi, kako v poziciji na sliki (S. Eberle, 1. nagrada, Problem, 1960) **črni na potezi pomaga belemu dati mat v 2 potezah?**

(Nasvet: Črni naj pomaga belemu **razvezati** belo damo, da bo lahko sodelovala pri matu.)

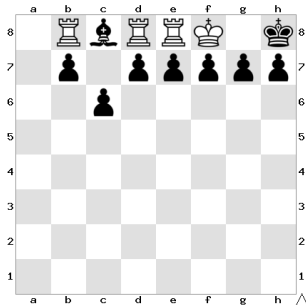


Naloga 3 - zadnja poteza

Dana je pozicija na sliki (W. Keym, Feenschach, 1977).

- Kdo je napravil **zadnjo potezo**?
- Kako so se bele figure znašle za kmeti črnega?
- Kdo je napravil **zadnjo potezo**? Katere so možnosti?

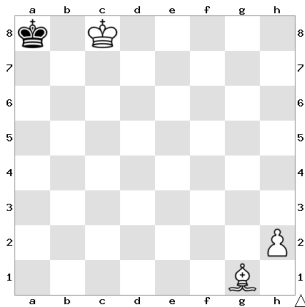
Nasvet: **promocija kmeta**.



Naloga 4 - zadnja poteza

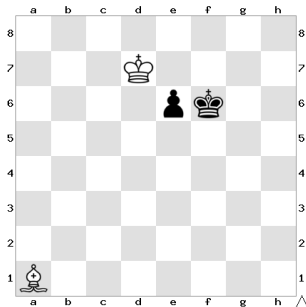
V poziciji na sliki (R. Smullyan, 1980) je črni igral zadnji.

- Kakšna je bila pozicija **pred zadnjo potezo**?
- Kaj pa pozicija pred dvema potezama? (Nasvet: **odkriti šah.**)



Naloga 5 - zadnja poteza

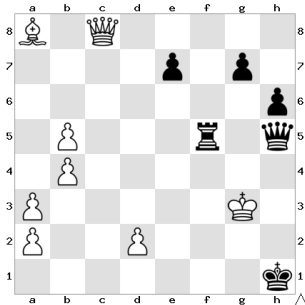
(Niels Hoeg, Skakbladet, 1916) Naj beli kralj stoji na $d7$, beli kmet na $e6$, beli lovec na $a1$, črni kralj pa je na $f6$. Kdo je potegnil zadnjo potezo? Katero? (Nasvet: odkriti šah, en passant.)



Naloga 6 - zadnja poteza

Dana je pozicija na sliki (S. Loyd, 1891)?

- Zakaj **beli lovec na a8** ni mogel priti po promociji kmeta?
- Kdo je potegnil **zadnjo potezo**? Kakšna je bila v pozicija pred tem? Kako je prišlo do nje? (Nasvet: **zapolnitev polja, odkriti šah, en passant**).



- Smullyan, R. Šahirazada (The chess mysteries of the Arabian knights), Ljubljana : Državna založba Slovenije, 1992.
- B. Hochberg, Outrageous Chess Problems, Sterling Publishing, 2005.
- J. Nunn, Solving in Style, Gambit Publications Ltd, 2002.