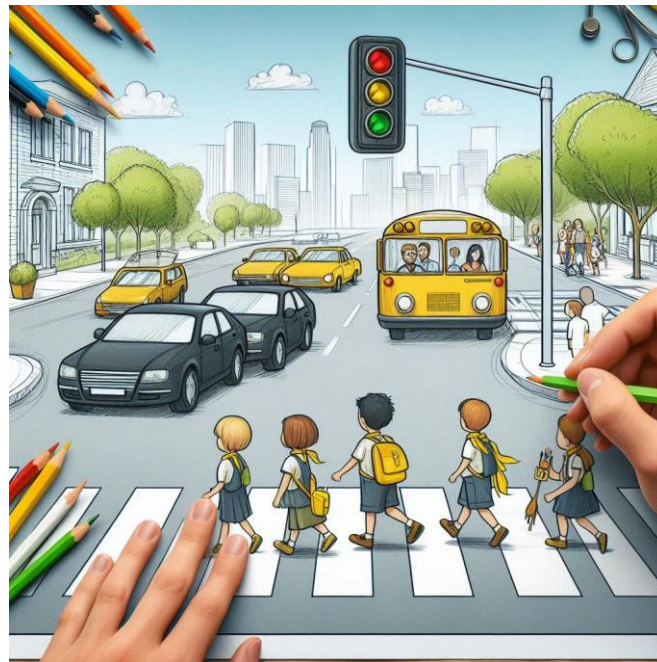




VVZ KEKEC GROSUPLJE
Trubarjeva cesta 15
1290 Grosuplje
Tel.: 01 786-61-80
E-naslov: tajnistvo@vrtec-kekec.si
Spletni naslov: <http://www.vrtec-kekec.si>

ELABORAT VARNIH POTI V VVZ KEKEC GROSUPLJE



ŠOLSKO LETO 2024/2025

Načrt pripravila: Ana Gregorič, pom. ravnateljice

Grosuplje, november 2024

Otroci v prometu

»Otroci morajo biti kot udeleženci v cestnem prometu deležni posebne pozornosti in pomoči vseh drugih udeležencev.«

»Kadar so udeleženci cestnega prometa otroci, starejši ljudje, slepi, invalidi in druge osebe, ki niso v celoti sposobne za samostojno udeležbo v cestnem prometu, so drugi udeleženci dolžni nanje posebno paziti in jim pomagati.«

Zakon o pravilih cestnega prometa (Ur. l. št. 109/2010 z dne 30/12-2010) zgoraj navedeni načeli določa kot izhodišča za varstvo otrok v cestnem prometu. Glede na to, da otroci predstavljajo šibkejšo udeleženco v prometu, bi ti določili morali imeti pred očmi ves čas. Za zagotavljanje varnosti otrok v prometu je pomembna tako njihova vzgoja kot tudi pravila za ravnanje drugih udeležencev v prometu ob srečanju z najmlajšimi.

Elaborat varnih poti je ključen dokument, ki prispeva k večji prometni varnosti otrok, zaposlenih in staršev v okolici vrtca. Namenjen je vzpostavitvi celovitih rešitev, ki omogočajo varno gibanje otrok na poti v vrtec in iz njega ter okoli vrtca. V dokumentu so opredeljene varne poti, varnostni ukrepi ter priporočila za izboljšanje varnosti v prometu, ob upoštevanju specifičnih lokalnih okoliščin.

Elaborat je zasnovan z mislijo na večjo prometno ozaveščenost vseh udeležencev, še posebej otrok, ki so najranljivejša skupina v prometu. Prav tako dokument predstavlja osnovo za sprejemanje odločitev lokalnih oblasti glede potrebnih prometnih ureditev.

Varne poti so poti, ki jih otroci vsakodnevno uporabljajo za prihod in odhod iz vrtca. Te poti morajo biti skrbno načrtovane in urejene tako, da zmanjšajo tveganja prometnih nesreč. Varne poti vključujejo površine za pešce, prehode za pešce, območja omejene hitrosti, postavljene ovire za umirjanje prometa, ustrezno osvetljava in prometno signalizacijo.

Varne poti do vrtca niso zgolj stvar prometnih strokovnjakov, temveč tudi širše lokalne skupnosti in staršev. Sodelovanje vseh deležnikov omogoča boljše izvedbo predlaganih ukrepov in krepi zavedanje o prometni varnosti.

Elaborat, ki je pred nami, želi opozoriti na varnost in nevarnosti, ki so jim izpostavljeni otroci pri prihodih in odhodih v vrtec ter pri dnevnem bivanju v vrtcu. Predšolski otroci nedvomno predstavljajo najbolj občutljivo populacijo v prometu. Njihove izkušnje in znanje sta odvisna od nas odraslih, predvsem staršev, pa tudi vzgojiteljev in drugih odraslih, ki jih otrok srečuje v vsakodnevem življenju. Od našega zavedanja in odgovornosti je torej odvisno, kako bomo poskrbeli za varnost otrok in kako jih bomo vzgajali za varno vključevanje v promet.

Z namenom zavzemanja za prometno varnost otrok je Slovenija pristopila k podpisu Otroške deklaracije za prometno varnost in se tako zavzela za uveljavitev vseh nujnih sistemskih ukrepov za večjo varnost otrok na lokalni, nacionalni in svetovni ravni.

Otroška deklaracija za prometno varnost

Zakaj vsak dan tisoče otrok umira ali je hudo poškodovanih v prometnih nesrečah po vsem svetu? Najpogostejši vzrok smrti otrok po celem svetu so prometne nesreče. VI, odrasli in naši voditelji nam morate prisluhni in se odzvati.

Mi smo otroci. V prihodnosti bomo lahko imeli besedo, ampak sedaj pa je na Vas, da nam pomagate. Aktivnosti morajo biti čimprejšnje, drugače veliko otrok ne bo imelo priložnosti, da bi lahko zrasli, da bi se slišal njihov glas.

In tukaj nam lahko VI, naši voditelji, in drugi odrasli pomagate, pridružite se našemu pozivu, da bi bili lahko vsi otroci sveta vami v prometu.

Vsi si zaslužimo varnost na poti v in iz šole. Ceste morajo biti oblikovane varno, da bi lahko otroci varno hodili do šole. Želimo varne pločnike, kolesarske steze, ukrepe za umirjanje prometa, vame prehode za pešce, da bi se lahko izobraževali brez strahu ali poškodb.

Pozivamo vsa vozila za prevoz otrok, da so varna, kjerkoli po svetu. Vsi avtomobili in avtobusi morajo imeti varnostne pasove. Otroci na kolesih in motorjih nujno potrebujejo zaščitno čelado. Vemo, da uporaba varnostnega pasu ali zaščitne čelade varuje življenje.

Vožnja pod vplivom alkohola, drog ali zdravil je nevarna. Prehitra vožnja je nevarna. Ljudje, ki jih skrbi za otroke, ne vozijo tako, da ogrožajo OTROKE.

Zakonodaja

Zakon o pravilih cestnega prometa (7. in 87. člen) določa, da so odrasli starši, skrbniki ter rejniki dolžni skrbeti za izvajanje nadzora nad otrokom v cestnem prometu ter da smejo otroci v prometu samostojno sodelovati šele, ko so se starši, posvojitelji, skrbniki ali rejniki prepričali, da so otroci sposobni razumeti nevarnost v prometu ter da so seznanjeni s prometnimi razmerami na prometnih površinah, kjer se srečujejo s prometom. Na poti v vrtec in domov morajo imeti otroci spremstvo, pri čemer je spremljevalec lahko tudi otrok po 10. letu starosti, če to dovolijo otrokovi starši.

Pravilnik o varnosti otrok v VVZ Kekec Grosuplje (2.9.2007) v V. in VI. poglavju govori o ukrepih za varnost otrok znotraj in zunaj vrtca, ki obvezujejo tako zaposlene v vrtcu kot starše. Med drugim pravi:

- na sprehodu ali pri igri oziroma drugih oblikah dejavnosti zunaj zgradbe in igrišča vrtca, mora otroke enega oddelka spremljati poleg vzgojitelja vsaj še eden polnoletni spremljevalec.
- če je dejavnost vezana na prevoz, morata oddelek otrok poleg vzgojitelja spremljati še najmanj dva polnoletna spremljevalca.
- aktivnosti otrok zunaj igralnice morajo biti vselej organizirane in vodene tako, da ima delavec vrtca stalen in nemoten pregled nad vsemi otroki svojega oddelka.

- vzgojitelji in pomočniki vzgojiteljev morajo biti pred sklenitvijo delovnega razmerja v vrtcu seznanjeni z določili o varnosti otrok, ob nastopu dela pa morajo spoznati mesta oziroma območja, ki so še posebej nevarna za otrokovo varnost.

- pri organizaciji eno ali več-dnevnega bivanja zunaj vrtca (zimovanje, vrtec na vasi idr.), ki jih organizira vrtec, po pooblastilu vrtca pa tudi zunanji izvajalec, mora biti organizator med drugim pozoren na:

- izbiro avtobusnega prevoznika z ustrežno kapaciteto sedežev (za vsakega otroka) z varnostnimi pasovi,
- izbiro varne in za predšolske otroke primerne lokacije bivanja ter možnosti za varne zunanje aktivnosti otrok,
- število spremljevalcev otrok v skladu s Pravilnikom o normativih in kadrovskih pogojih za opravljanje dejavnosti predšolske vzgoje.

Otrok v prevoznem sredstvu

Otroci so v cestnem prometu med najbolj ogroženimi udeleženci po številu smrtnih žrtev še posebej, kadar se vozijo kot potniki v motornih vozilih.

Da bi zagotovili čim večjo varnost pri prevozi skupin otrok, Zakon o pravilih cestnega prometa predpisuje pogoje, ki jih morajo izpolnjevati vozila in vozniki vozil, s katerimi se prevažajo skupine otrok. Skupina otrok je skupina najmanj petih otrok, ki predstavlja večino potnikov v vozilu.

Skupina otrok, sestavljena v zasebnem krogu (družina, sorodniki, prijatelji, znanci), ne pomeni skupine otrok v tem smislu.

Med vožnjo morajo biti osebe v motornem vozilu na vseh sedežih, kjer so vgrajeni varnostni pasovi, pripeti na način, ki ga je predvidel proizvajalec vozila glede na konstrukcijo zadrževalnega sistema. V motornem ali priklopnem vozilu se sme voziti le toliko oseb, kolikor je v vozilu sedežev.

Med vožnjo v motornem vozilu z vgrajenim zadrževalnim sistemom mora biti otrok, manjši od 140 cm ali lažji od 36 kg, zavarovan z zadrževalnim sistemom, ki je primeren otrokovi telesni masi. V motornem vozilu, kjer ni vgrajenega zadrževalnega sistema ni dovoljeno voziti otrok mlajših od treh let, otroci od treh let in manjši od 140 cm pa se smejo prevažati le na sedežih, ki niso prednji.

Motorno vozilo, s katerim se v cestnem prometu vozi skupina otrok, mora biti predpisano označeno.

Voznik osebnega vozila, ki prevažata skupino otrok, mora imeti najmanj tri leta vozniško dovoljenje za vožnjo motornega vozila kategorije B, za avtobus pa najmanj eno leto izkušenj na motornih vozilih kategorije D ali D1.

Seveda mora biti vozilo, s katerim se vozi skupina otrok, tehnično brezhibno in urejeno, kar mora biti skrb prevoznika in voznika, otroci pa morajo med vožnjo sedeti vsak na svojem sedežu, za kar skrbijo spremljevalci (strokovni delavci, vzgojitelji...), ki jih spremljajo.

Otrok na kolesu

Na podlagi Zakona o motornih vozilih (Ur. l. RS št. 106/2010 z dne 27/12-2010) lahko otrok do 6. leta vozi kolo le na pešpoti ali v območju umirjenega prometa. Otrok od 6. do 8. leta starosti ter otrok do 14. leta, ki nima opravljenega kolesarskega izpita, lahko v cestnem prometu vozi kolo le v spremstvu polnoletne osebe. Pravico samostojne vožnje kolesa v cestnem prometu ima otrok star najmanj 8 let, ki ima pri sebi kolesarsko izkaznico (ki jo dobi

po opravljenem kolesarskem izpitu v osnovni šoli), ter oseba, starejša od 14 let. Zakon o pravih cestnega prometa pa določa, da mora imeti otrok med vožnjo kolesa ustrezno pripeto zaščitno kolesarsko čelado. Enako velja tudi takrat, kadar se vozi na kolesu kot potnik.

Otrok kot pešec v prometu

V območju umirjenega prometa (del ceste, cesta v naselju ali del naselja, ki ga določi pristojni organ) imajo prednost pešci, vozniki pa morajo biti še posebno pozorni na otroke, ki jim je igra v tem območju dovoljena.

Dejavnosti za varnost otrok v vrtcu

Bivanje otrok zunaj

V VVZ Kekec Grosuplje izvajamo vrsto dejavnosti za boljšo varnost otrok v prometu. Najbolj množične so vsakodnevne dejavnosti, ki jih strokovni delavci izvajajo pri bivanju otrok zunaj. Igra na igrišču, sprehodi, odhodi otrok do načrtovanih točk (knjižnica, park, druga enota...) so oblike dnevnega bivanja otrok zunaj. Ob tem so otroci dnevno izpostavljeni pridobivanju izkušenj, kakšno je varno in samozaščitno ravnanje, hkrati pa so tudi dnevno izpostavljeni nevarnostim.

Trajnostna mobilnost – Misija Zeleni koraki

Potovalne navade so v veliki meri odvisne od prometne infrastrukture. Spremljali bomo okolju prijazne potovalne navade ter na izletih v lokalni skupnosti in izven ozaveščali trajnostno mobilnost. Otroci bodo s starši in strokovnimi delavci izhajali iz svojih vsakdanjih potovalnih navad ter družinskih potovalnih vzorcev. Sodelovali bomo tudi z lokalno skupnostjo, po potrebi vključili zunanje strokovnjake, ki bi lahko pripomogli k vsebinski dopolnitvi in popestritvi aktivnosti. Izvedli bomo tudi dejavnosti v tednu mobilnosti.

Grosuplje v jeseni – Ulice otrokom

V času tedna mobilnosti se v slovenskih mestih izvaja tudi akcija Ulice otrokom, v sklopu katere se za en dan zaprejo ulice v okolici šol in vrtcev po Sloveniji, kjer bi lahko potekala otroška igra. Ne gre za glavne ceste v naselju, ampak takšne ulice, ki bi jih lahko z dolgoročnejsimi ukrepi preuredili v območja umirjenega prometa, kjer je hitrost vozil omejena na 5 km/h in imajo šibkejši udeleženci (otroci, pešci, starejši) prednost. V Občini Grosuplje akcija poteka v sklopu prireditve Grosuplje v jeseni, kjer se predstavi tudi naš vrtec.

Sodelovanje s Svetom za preventivo in vzgojo v cestnem prometu Občine Grosuplje

Ana Gregorič iz VVZ Kekec Grosuplje je članica Sveta za preventivo in vzgojo v cestnem prometu Občine Grosuplje. Sodelovanje v omenjenem Svetu je še dodatna spodbuda za naše delovanje na področju prometne vzgoje. Tako je skrb za varnost otrok skupni projekt različnih udeležencev, ki vsak na svoj način prispevajo k večji ozaveščenosti o prometni varnosti.

Sodelovanje s policijsko postajo Grosuplje

S policisti policijske postaje sodelujemo redno na različnih področjih. Največ pozornosti posvečamo preventivi otrok na področju varnosti in sprotnemu medsebojnemu obveščanju o varnosti predšolskih otrok.

Za otroke so najbolj zanimiva srečanja s policisti. Ob takih priložnostih imajo otroci možnost, da spoznajo dobronamernost delovanja policistov, odpravljajo strah pred ljudmi v uniformah in samostojno komunicirajo z njimi. Namen obiskov otrok na policijski postaji ali obiskov policistov v vrtcu je pridobivanje izkušenj otrok o vlogi policije ter samozaščita pred nevarnostjo. Zelo odzivna so srečanja s policisti v primeru vaje evakuacije v enoti, kjer policisti predstavijo zanimiva sredstva, ki jih uporabljajo pri svojem delu.

Prometna varnost kot del kurikuluma v vrtcu

Eden izmed ciljev kurikula s področja družbe je tudi pridobivanje veščin v povezavi s prometno varnostjo:

- pravilno prečkanje ceste (prehod za pešce),
- pravilna hoja po naselju v koloni (strnjena kolona, ne prehitevamo kolone, se ne prerivamo...),
- prepoznavanje nevarnih situacij v prometu (žoga na cesti),
- upoštevanje prometnih predpisov in znakov,
- izogibanje prometnim nezgodam (ob prihodu v vrtec ne sedimo na prvih sedežih, sedimo na zadnjih sedežih v otroških sedežih).

Prav tako se o varni poti in nevarnostih v cestnem prometu preko celega šolskega leta večkrat - načrtovano (tematski sklopi) in priložnostno pogovarjamo v posameznih oddelkih. Hkrati načrtujemo tudi raznolike dejavnosti, ki ta spoznanja utrjujejo:

- v vrtec povabimo policista,
- v Grosuplju si ogledamo policijsko postajo (starejši oddelki),
- otroci prejmejo kresničke, odsevne trakove,
- otroci prejmejo knjižico Varno na poti v šolo vrtec in domov in jo skupaj preberemo (starejši oddelki),
- na sprehodu opazujemo prometne znake in ugotavljamo, kaj pomenijo,
- skrbimo, da smo v avtomobilu in avtobusu vedno pripetj z varnostnim pasom,
- spoznavamo ustrezne literarne vsebine na omenjeno temo,
- na to temo tudi rišemo, slikamo in prepevamo,
- na sprehodih nosimo odsevne brezrokavnike.



NAČRT VARNIH POTI

Namen načrta je:

- poiskati nevarna mesta v prometu, ki so jim dnevno izpostavljeni otroci pri prihodu oz. odhodu iz vrtca ali pri dnevnem bivanju v vrtcu,
- seznaniti z nevarnimi mesti zaposlene v vrtcu ter starše otrok in predlagati možne izboljšave ugotovljenih nevarnih mest.

Predstavitev vrtca z enotami

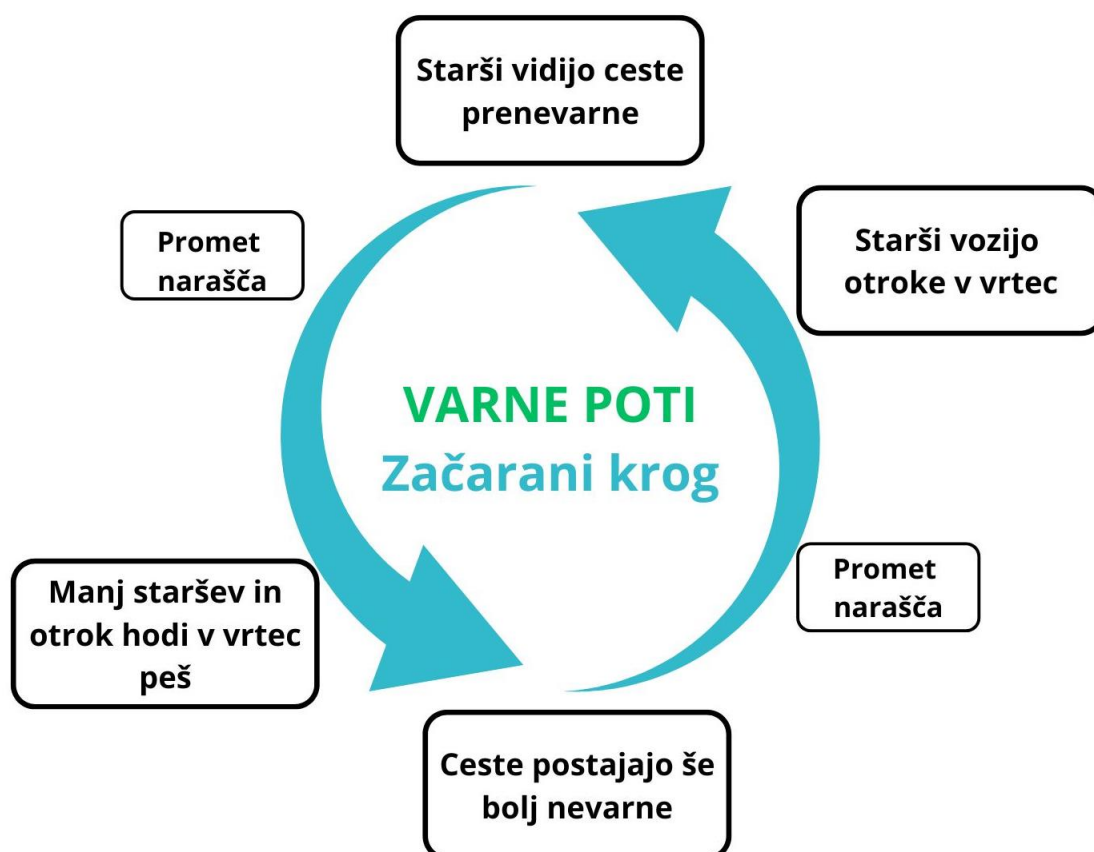
V okviru zavoda delujejo naslednje enote vrtca:

1. enota Kekec Grosuplje, Trubarjeva cesta 15, tel.: 01/7866-18,
organizacijska vodja enote Kekec-zgornji hodnik: Klara Kralj, tel.: 01/7866-191
organizacijska vodja enote Kekec - spodnji hodnik: Anja Skubic, tel.: 01/7866-188
2. enota Mojca, Kersnikova c. 2a, tel.: 01/7861-505,
organizacijska vodja enote: Nuša Erjavec
3. enota Tinkara, Tovarniška c.12, tel.: 01/7863-140,
organizacijska vodja enote: Milka Čučić
- 4.) enota Rožle, Ljubljanska 4 f, tel.: 01/7871-203, 01/7865-868,
organizacijska vodja enote: Stanka Petrič
5. enota Pika, Ljubljanska c. 51, Šmarje Sap, tel.: 01/7875-795,
organizacijska vodja enote: Martina Kocman
6. enota Kosobrin, Št. Jurij 10, tel.: 041 306 630,
organizacijska vodja enote: Ana Gregorič
7. enota Pastirček, Kersnikova 2, tel.: 7862-334,
organizacijska vodja enote: Simona Rus
8. enota Trobentica, Velika Račna 43, tel.: 051 247 622,
organizacijska vodja enote: Breda Zupančič
9. enota Zvonček, Žalna 1, tel.: 031 710 904,
organizacijska vodja enote: Petra Bor

Tabela števila otrok, odraslih in oddelkov po enotah na dan 01.09.2024:

ENOTA	ODDELKI	VZGOJITELJICE	POM.VZGOJITELJIC	ŠT. OTROK
Kekec	12	12	14	208
Rožle	4	4	6	74
Pika	3	3	3	64
Mojca	5	5	7	59
Tinkara	5	5	6	111
Pastirček	5	5	7	74
Kosobrin	1	1	1,5	21
Zvonček	1,5	2	2	30
Trobentica	1	1	1,5	21
SKUPAJ	37,5	38	48	662

Iz podatkov je razvidno, da VVZ Kekec Grosuplje posluje na devetih lokacijah v Grosupljem in okolici. Nekatere enote so majhne (Kosobrin, Zvonček, Trobentica, Pika), druge večje (Tinkara, Pastirček, Kekec, Rožle). V enotah Kekec, Pastirček, Rožle, Zvonček, Kosobrin in Trobentica so predšolski otroci vseh starosti, v enotah Pika in Tinkara samo II. starostne stopnje, v enoti Mojca pa samo otroci I. starostne stopnje.



ENOTA KOSOBRIN

Vrtec Kosobrin ima prostore v OŠ Louisa Adamiča, podružnica Št. Jurij. Šola se nahaja ob stranski cesti (na obrobju vasi), ki se od glavne ceste odcepi v središču vasi. Lokacija vrtca je v mirnem predelu ob igrišču. Pred vrtcem oz. šolo je urejen (narisana parkirna mesta) prostor za parkiranje, ki je označen s prometnim znakom.

V enoto je vključenih 21 otrok v starosti od 3 do 6 let. Otroci prihajajo v vrtec iz Št. Jurija in okoliških vasi.



Otroci večinoma (dnevno) prihajajo v vrtec in odhajajo iz vrtca v spremstvu staršev ali starih staršev in z avtomobili.

Težave, ki so jih zaznali starši ob vsakodnevni prevozih otrok v vrtec:

Večina staršev ne zaznava težav pri vsakodnevni prevozih otrok v vrtec, edina težava, ki jo starši navajajo je nevarno križišče pri cerkvi v Št. Juriju.

60% vprašanih staršev se zdi prometna ureditev v okolici vrtca primerna in varna. Kot razloge, zakaj okolica ni primerna in varna, starši navajajo:

- nevarno in neurejeno križišče pred cerkvijo, zlasti za pešce,
- parkirišče predstavlja isti prostor kot je glavna pot otrok v šolo,
- v Št. Juriju ni pločnikov, veliko je zožanih cest, kjer se morajo starši z otrokom, ki so vključeni kot pešci, stalno odmikati, prav tako se je težko priključiti v glavno križišče pri cerkvi.
- nekateri starši preveč objestno pripeljejo na parkirišče pred vhodom, kjer je tudi intervencijska površina.

Kot predloge starši navajajo:

- ureditev avtobusne postaje,
- premik parkirišča izpred vhoda,
- obvoznica čez Št. Jurij.

Težave, ki so jih zaznale strokovne delavke vrtca, ko vključujejo otroke v promet:

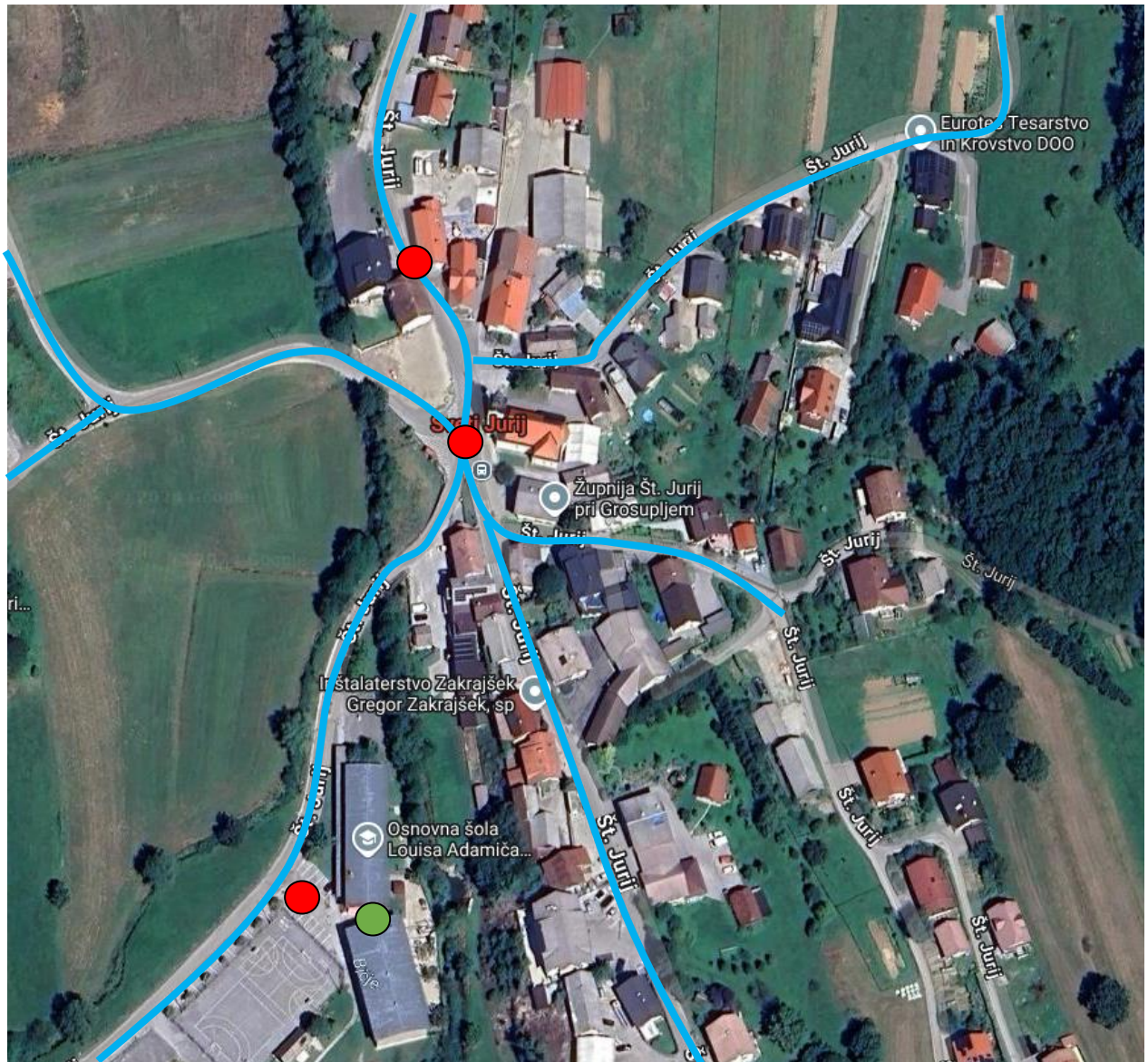
Strokovne delavke zaznavajo težave pri vključevanju otrok v promet (sprehodi, prevozi z avtobusom,...), in sicer glavno težavo predstavlja križišče pri cerkvi, ker je zelo nepregledno, nevarno, s skupino otrok se težko hitro umaknejo, prav tako je zelo ozko in nevarno cestno grlo od cerkve v smeri gasilskega doma. Problem predstavljajo tudi pločniki, ki jih ni.

Strokovnim delavkam se zdi prometna ureditev v okolici vrtca primerna in varna.

Kot predloge navajajo:

- ureditev križišča pri cerkvi.

Vizualni prikaz varnih poti z nevarnimi odseki:



Legenda:

rdeča pika – nevarni odsek / težave, ki jih zaznavajo starši in strokovni delavci ●

zelena pika – lokacija vrtca ●

modre črte – poti, ki vodijo do vrtca —

ENOTA PIKA

Enota Pika je samostojna zgradba ob OŠ Šmarje Sap. Nahaja se ob glavni Ljubljanski cesti 51, v centru Šmarja Sap. Vrtec ima skupaj s šolo urejen dovoz za avtomobile. Parkirni prostor je označen. Avtomobili parkirajo pred zgradbo ali pred trgovino Tuš.

V enoto je vključenih 64 otrok v starosti od 3 do 6 let. Otroci prihajajo v vrtec iz Šmarja - Sap in okoliških vasi.



Otroci večinoma (dnevno) prihajajo v vrtec in odhajajo iz vrtca v spremstvu staršev ali starih staršev. Nekateri pridejo peš s spremstvom polnoletne osebe, drugi se pripeljejo z avtomobilom.

Težave, ki so jih zaznali starši ob vsakodnevni prevozi otrok v vrtec:

59% staršev ne zaznava težav pri vsakodnevni prevozi otrok v vrtec.

Težave, ki jih starši (41%) zaznavajo pri vsakodnevni prevozi otrok v vrtec so:

- premalo parkirišč pri vrtcu,
- avtomobili se ustavljajo na poti med vrtcem in šolo, otroci iz šole tekajo med avtomobili,
- cesta v Šmarju Sapu je zelo prometna, kar povzroča jutranjo gnečo vozil na Ljubljanski cesti proti Ljubljani,
- ozek dovoz med šolo in vrtcem: avtomobili se na cesti med šolo in vrtcem nimajo kam drug drugemu umakniti, medtem pa se tudi starši šolskih in vrtčevskih otrok trudijo priti skupaj z otroki do končnega cilja,
- težek izvoz in dovoz do vrtca,
- ob parkiriščih za vrtec ni varne poti/pločnika, ki bi varno vodil do vhoda v vrtec,
- občasno nedelujoč semafor,
- povečana gneča na cesti, težko je zapeljati levo/desno ob vključevanju na lokalno cesto. Ker se v tem času naredi gneča na AC, so lokalne ceste polne avtomobilov in kamionov, posledično ljudje stojijo na vseh prometnih poteh. Ljudje izbirajo bližnjice, da pridejo prej v Ljubljano, domačini pa svojih otrok ne morejo normalno peljati v vrtec.
- na parkiriščih ni dovolj prostora za ustavljanje in spremstvo otroka v vrtec,
- enosmerna pot v in iz vrtca.

Polovici (51%) vprašanih staršev se zdi prometna ureditev v okolici vrtca primerna in varna.

Kot razloge, zakaj okolica ni primerna in varna, starši navajajo:

- neprilagojena hitrost mimo vrtca,
- starši velikokrat avtomobile parkirajo napačno, da lahko otroka pripeljejo v vrtec,
- ni pločnika med šolo in vrtcem,
- izpostavljenost otrok prometnemu kaosu z visokim rizikom nesreče,
- premalo parkirnih mest,
- parkiranje pred vhodom vrtca,
- otežen izvoz in dovoz, ni pregledno,
- oteženo srečanje dveh vozil hkrati pred vrtcem,
- premalo prostora za obračanje avtomobilov,
- zaradi ozkega dovoza je nepregledno, veliko ljudi parkira na dovozu, nekaj pa celo pri trgovini Tuš in nepravilno prečkajo cesto.

Kot predloge starši navajajo:

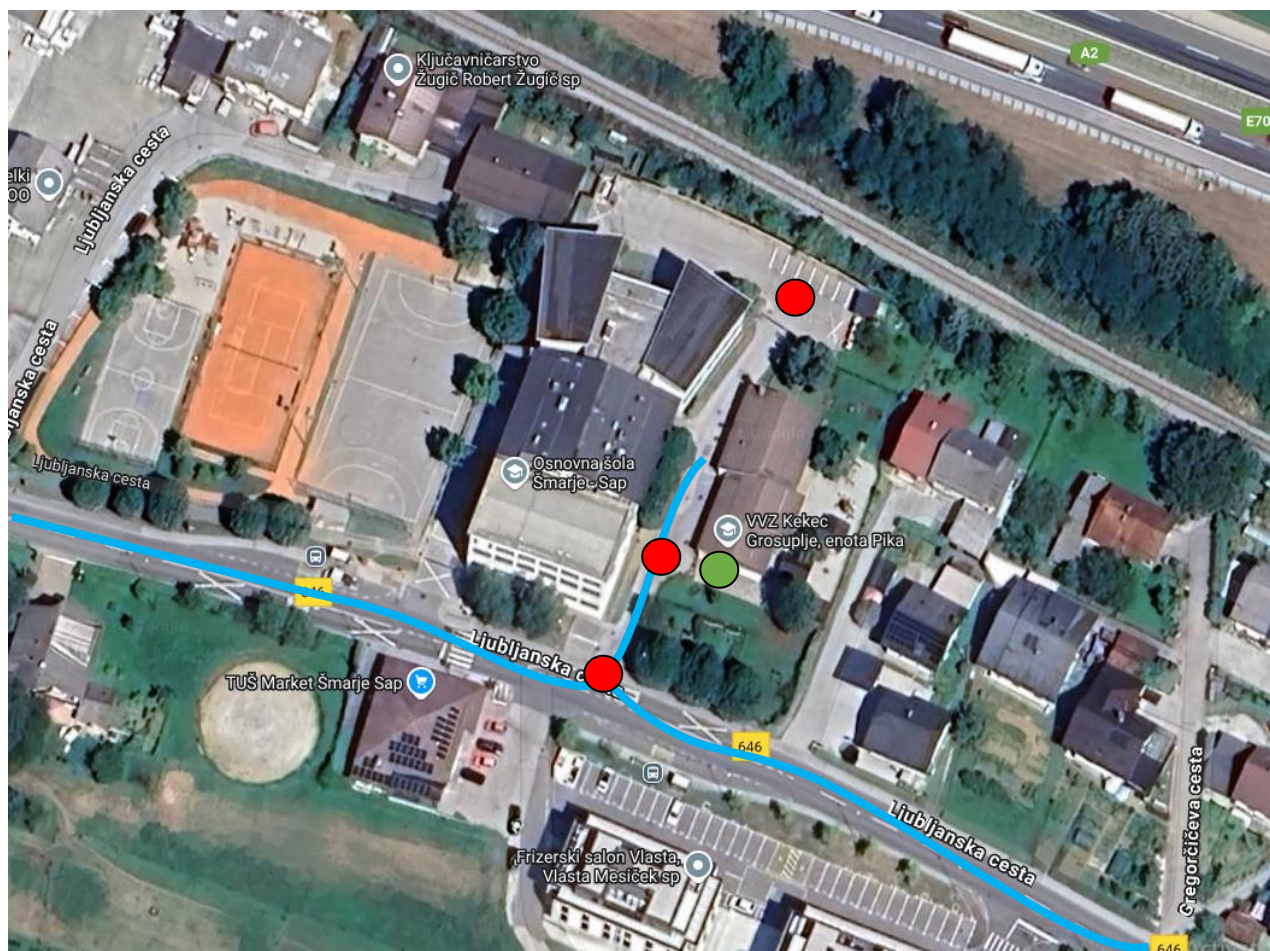
- cona 30km/h skozi Šmarje Sap oz. vsaj pred vrtcem in šolo,
- ureditev pločnika,
- ureditev krožnega prometa okoli šole,
- ureditev dodatnih parkirišč za vrtec,
- izgradnja novega vrtca v Šmarju Sapu,
- redar za pešce, ki bi opazoval gibanje šolskih otrok, saj tekajo med avtomobili in je nevarnost nesreče,
- preselitev vrtca na manj prometno lokacijo,
- ureditev voznega parka.

Težave, ki so jih zaznale strokovne delavke, ko vključujejo otroke v promet:

Strokovne delavke ne zaznavajo težav pri vključevanju otrok v promet (sprehodi, prevozi z avtobusom,...).

Strokovnim delavkam se zdi prometna ureditev v okolici vrtca primerna in varna.

Vizualni prikaz varnih poti z nevarnimi odseki:



Legenda:

- rdeča pika – nevarni odsek / težave, ki jih zaznavajo starši in strokovni delavci ●
- zelena pika – lokacija vrtca ●

modre črte – poti, ki vodijo do vrtca ■■■

ENOTA ROŽLE

Vrtec Rožle se nahaja v spodnjih prostorih stanovanjskega bloka na Ljubljanski cesti 4 f. Ta se nahaja ob dovozni cesti do naselja ter ob potoku Grosupeljščica. Enota je umaknjena od prometnih poti. Nevarnost za otroke predstavlja nezavarovan potok Grosupeljščica, ki teče ob sprehajalni poti, po kateri prihajajo in odhajajo otroci. Igrišče je ograjeno in varno, če sta zaprta dva od treh vhodov. Tako je onemogočen nenadzorovan izhod otrok za naravno prepreko – travnati hribček. Parkirni prostor za starše ni posebej označen. Starši uporabljajo iste parkirne prostore kot stanovalci blokov. Dovoz do vrtca je umaknjen od prometnih poti.



V enoto je vključenih 74 otrok v starosti od 1 do 6 let. Otroci prihajajo v vrtec iz Grosupljega in okoliških krajev.

Otroci večinoma (dnevno) prihajajo v vrtec in odhajajo iz vrtca v spremstvu staršev ali starih staršev in z avtomobili.

Težave, ki so jih zaznali starši ob vsakodnevni prevozi otrok v vrtec:

76% staršev ne zaznava težav pri vsakodnevni prevozi otrok v vrtec.

Težave, ki jih starši (24%) zaznavajo pri vsakodnevni prevozi otrok v vrtec so:

- parkiranje pred vrtcem, premajhno parkirišče,
- po sprehajalni poti ob Grosupeljščici se vozijo motoristi in električni skiroji.

66% vprašanih staršev se zdi prometna ureditev v okolici vrtca primerna in varna. Kot razloge, zakaj okolica ni primerna in varna, starši navajajo:

- intervencijska pot je ob vhodu v vrtec, po kateri se peljejo avtomobili,
- izvoz na cesto, kjer lahko izza grmovja pripelje kdorkoli,
- premalo pločnikov,
- vrtec se nahaja v spodnjih prostorih stanovanjskega bloka, posledično je premalo parkirnega prostora za starše,
- vrtec je preblizu ceste,
- avtomobili iz parkirišča vozijo vzvratno, posledično je slabša vidljivost drugih udeležencev v prometu.

Kot predloge starši navajajo:

- parkirišče z možnostjo bočnega parkiranja,
- ploščad do vhoda v vrtec naj se zapre za avtomobile, saj je zaradi grmovja za udeležene pešce (starši in otroci) v prometu zelo nepregledno.

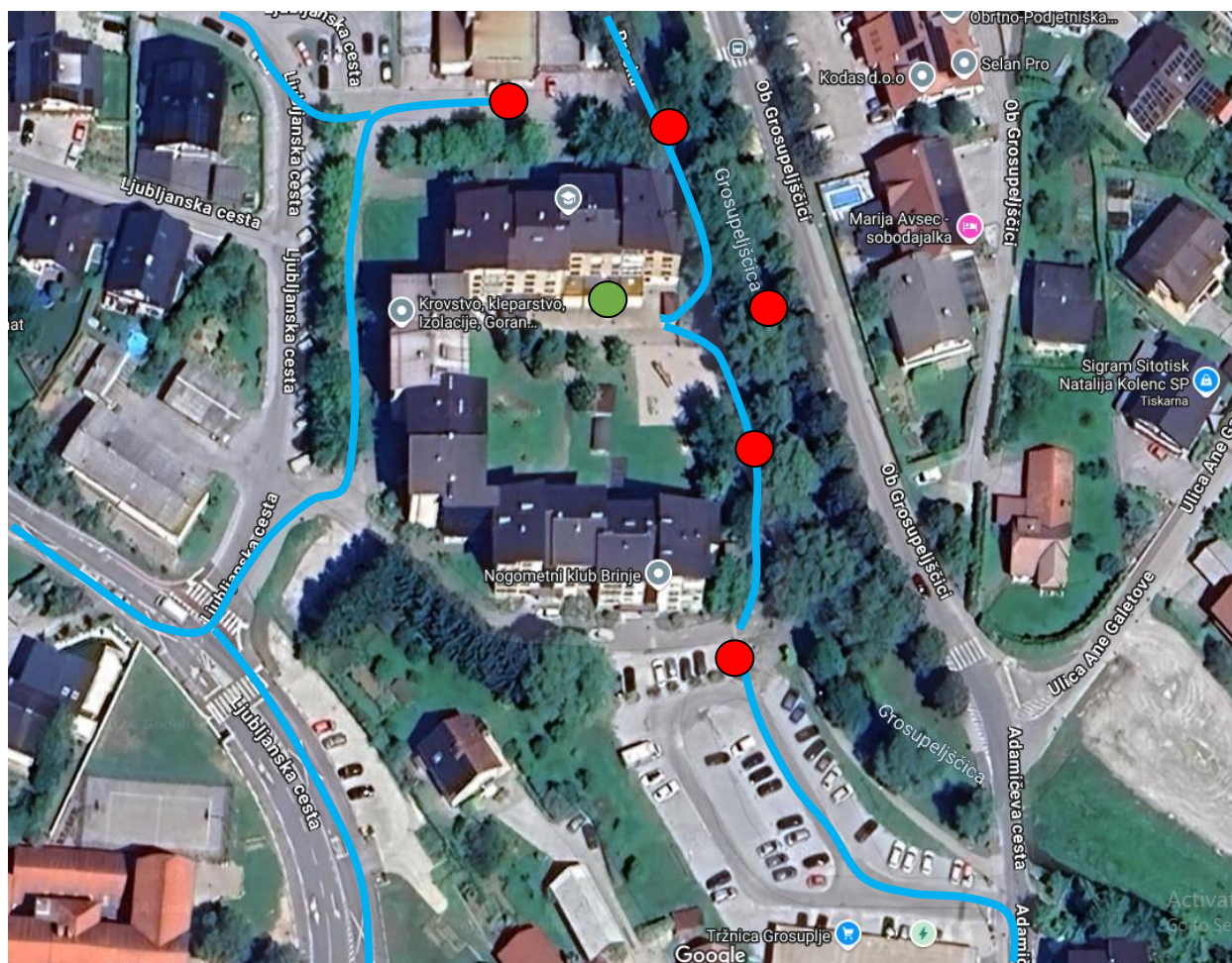
Težave, ki so jih zaznale strokovne delavke, ko vključujejo otroke v promet:

Večina strokovnih delavk ne zaznava težav pri vključevanju otrok v promet (sprehodi, prevozi z avtobusom,...). Kot težave navajajo parkirana vozila na pločnikih ter skiroji na pešpoteh.

Strokovnim delavkam se zdi prometna ureditev v okolici vrtca primerna in varna.

Kot predloge navajajo nadzor ustreznih služb.

Vizualni prikaz varnih poti z nevarnimi odseki:



Legenda:

rdeča pika – nevarni odsek / težave, ki jih zaznavajo starši in strokovni delavci ●

zelena pika – lokacija vrtca ●

modre črte – poti, ki vodijo do vrtca —

ENOTA PASTIRČEK

Vrtec Pastirček se nahaja v križišču med Kersnikovo in Partizansko cesto v neposredni bližini OŠ Louisa Adamiča in vrtca Tinkara. Pred vrtcem je možno ustavljanje vozil; parkirni prostori so označeni. Lokacija je za vrtec ustrezna. Vrtec ima za varno bivanje otrok ograjeno dvorišče, igrišče in zaščitene terase.



V enoto je vključenih 74 otrok v starosti od 1 do 4 let. Otroci prihajajo v vrtec iz Grosupljega in okoliških krajev.

Otroci večinoma (dnevno) prihajajo v vrtec in odhajajo iz vrtca v spremstvu staršev, starih staršev in z avtomobili.

Težave, ki so jih zaznali starši ob vsakodnevni prevozi otrok v vrtec:

91% staršev ne zaznava težav pri vsakodnevni prevozi otrok v vrtec.

Težave, ki jih starši (9%) zaznavajo pri vsakodnevni prevozi otrok v vrtec so:

- slaba vidljivost iz leve strani, ko pripeljejo iz Kersnikove do Partizanske ceste,
- ozka parkirna mesta pred vrtcem,
- v novi ureditvi krožišča ni možnosti zaviti na Partizansko cesto (iz smeri trgovine Tuš), zato morajo delati obvoz.

83% vprašanih staršev se zdi prometna ureditev v okolici vrtca primerna in varna. Kot razloge, zakaj okolica ni primerna in varna, starši navajajo:

- krožišče v bližini je nesmiselno urejeno, zato se vsakodnevno delajo prekrški,
- neprilagojena hitrost voznikov,
- pomanjkanje pločnikov pri nekaterih parkirnih mestih,
- veliko prometa, neupoštevanje pravil,
- zaradi nesmiselne urejenosti v krožišču iz južnega dela občine ni možno zaviti proti vrtcu, je potrebna daljša pot po cestah, kjer pogosteje hodijo otroci.

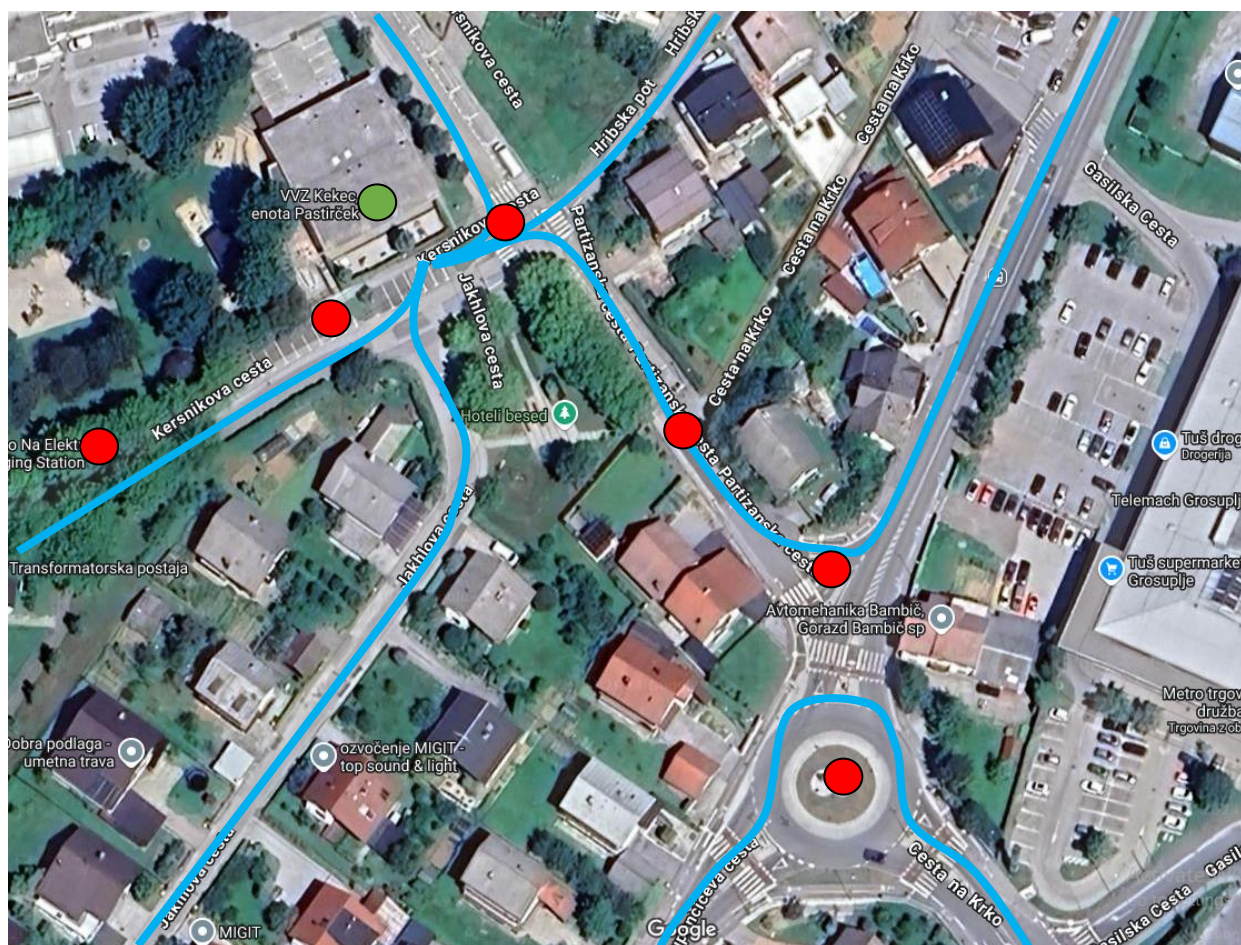
Kot predloge starši navajajo, da bi se uredila možnost zavijanja iz krožišča proti vrtcu/šoli.

Težave, ki so jih zaznale strokovne delavke, ko vključujejo otroke v promet:

60% strokovnih delavk ne zaznava težav pri vključevanju otrok v promet (sprehodi, prevozi z avtobusom,...). Kot težavo navajajo, da ni urejenega pločnika od enote Pastirček do enote Mojca pri parkirnih avtomobilih. Prav tako zaznavajo, da vozniki ne ustavijo na prehodih za pešce in ne zmanjšujejo hitrosti vožnje.

Strokovnim delavkam se zdi prometna ureditev v okolici vrtca primerna in varna.

Vizualni prikaz varnih poti z nevarnimi odseki:



Legenda:

rdeča pika – nevarni odsek / težave, ki jih zaznavajo starši in strokovni delavci ●

zelena pika – lokacija vrtca ●

modre črte – poti, ki vodijo do vrtca —

ENOTA TINKARA

Vrtec Tinkara se nahaja na Tovarniški cesti 12 ob OŠ Louisa Adamiča. Od Partizanske ceste ga loči parkirišče, ki je urejeno in označeno, vendar žal premajhno za potrebe vrtca in šole. Tako starši žal vse prevečkrat parkirajo na pot za dostavo hrane in intervencijsko pot.



V enoto je vključenih 111 otrok v starosti od 3 do 6 let. Otroci prihajajo v vrtec iz Grosupljega in okoliških krajev.

Težave, ki so jih zaznali starši ob vsakodnevni prevozi otrok v vrtec:

80% staršev ne zaznava težav pri vsakodnevni prevozi otrok v vrtec.

Težave, ki jih starši (20%) zaznavajo pri vsakodnevni prevozi otrok v vrtec so:

- premalo parkirnih mest pred vrtcem Tinkara,
- krožišče nima direktnega izvoza proti vrtcu iz smeri Mlačevo,
- pot za pešce in avtomobile je pred vrtcem skupna,
- gneča na cesti,
- neprehodni pločniki,
- odkar je postavljen nov krožni promet, ni več možno varno peljati otroka v vrtec/šolo.

65% vprašanih staršev se zdi prometna ureditev v okolici vrtca primerna in varna. Kot razloge, zakaj okolica ni primerna in varna, starši navajajo:

- dostop do parkirišča vrtca je povsem mimo avtobusne postaje, kjer se zbirajo šolarji, ki čakajo na avtobus,
- preveč prometa okoli vrtca,
- samo ena dovozna pot za vse – dostava, starši, zaposleni,...
- premajhno in neoznačeno parkirišče,
- preozek uvoz na Partizansko cesto, kjer je zraven še avtobusna postaja. V primeru, da je tam parkiran avtobus, popolnoma zastre pogled z leve strani.
- problematična je združitev šolskega parkirišča z dovozno potjo, table niso urejene,
- parkirišče ob vrtcu ni namenjeno vrtcu, temveč je večnamensko,
- v zimskem času parkirišče ni spluženo in posuto s soljo,
- ni konstantnega pločnika za pešce,
- parkirišče je majhno, potrebna je tudi vožnja vzvratno in hitro se lahko spregleda odraslega pešca ali šolarja.

Kot predloge starši navajajo:

- ureditev prometne signalizacije, table,
- označitev parkirišč na celem območju,
- namesto dveh polnih črt pri križišču, naj se uvede prekinjena, da lahko starši zavijejo proti šoli in vrtcu.

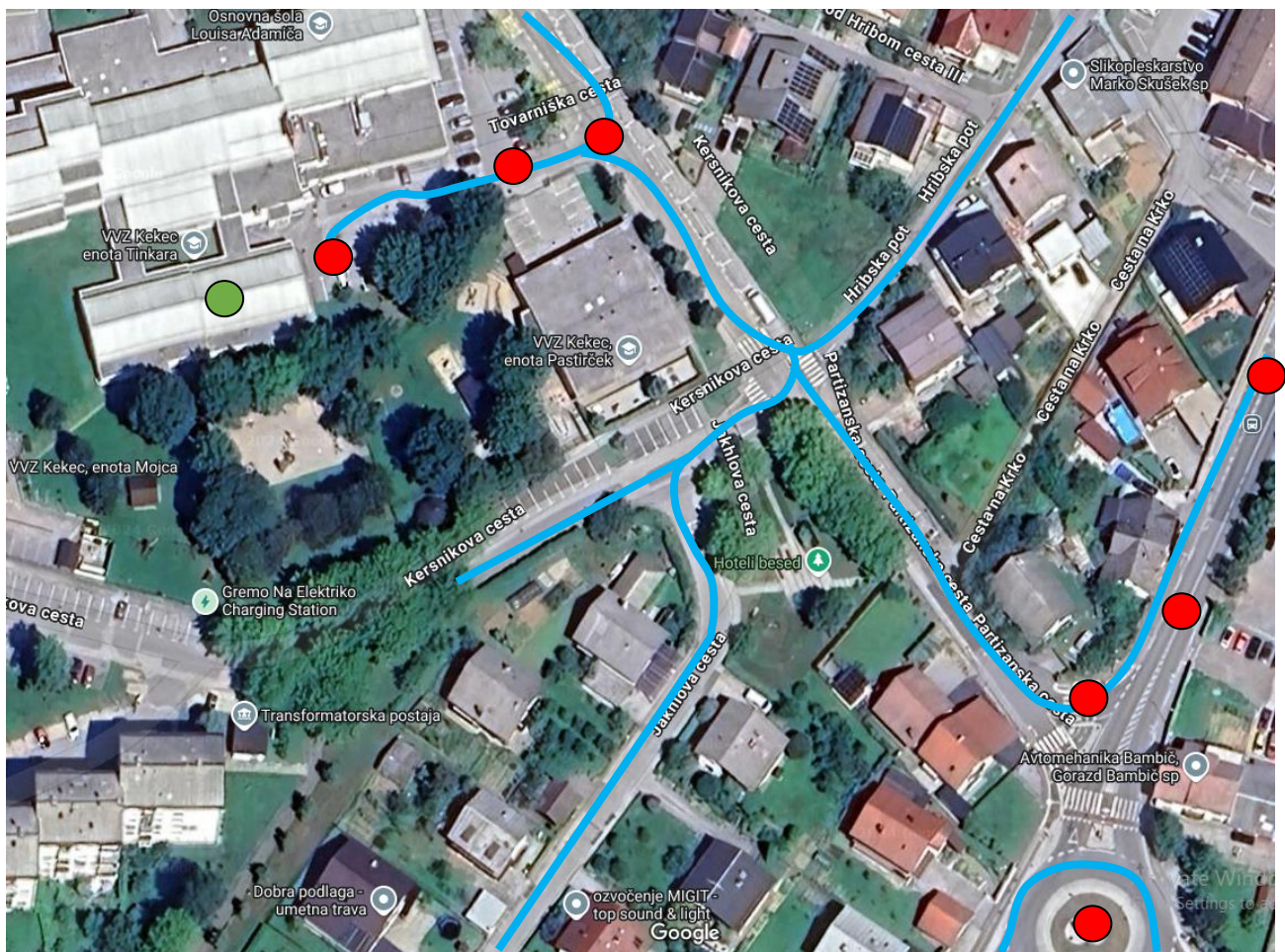
Težave, ki so jih zaznale strokovne delavke, ko vključujejo otroke v promet:

86% strokovnih delavk ne zaznava težav pri vključevanju otrok v promet (sprehodi, prevozi z avtobusom,...). Kot težavo navajajo:

- manjka prehod za pešce od krožišča proti trgovini Tuš,
- manjka prehod od JKPG na Obrtniško ulico,
- manjka prehod za pešce iz pločnika pri blokih na Stranski poti na drugo stran v dolino proti Ljubljanski cesti.

Strokovnim delavkam se zdi prometna ureditev v okolici vrtca primerna in varna.

Vizualni prikaz varnih poti z nevarnimi odseki:



Legenda:

rdeča pika – nevarni odsek / težave, ki jih zaznavajo starši in strokovni delavci ●

zelena pika – lokacija vrtca ●

modre črte – poti, ki vodijo do vrtca —

ENOTA MOJCA

Vrtec Mojca se nahaja na Kersnikovi cesti 2a, v neposredni bližini vrtca Pastirček in vrtca Tinkara.

Pred vrtcem je možno ustavljanje vozil; parkirni prostori so označeni. Lokacija je za vrtec ustrezna. Vrtec ima za varno bivanje otrok ograjeno igrišče in dvorišče ter zaščitene terase.

V enoto je vključenih 59 otrok v starosti od 1. do 3. leta. Otroci prihajajo v vrtec iz Grosupljega in okoliških krajev.



Težave, ki so jih zaznali starši ob vsakodnevni prevozi otrok v vrtec:

78% staršev ne zaznava težav pri vsakodnevni prevozi otrok v vrtec.

Težave, ki jih starši (22%) zaznavajo pri vsakodnevni prevozi otrok v vrtec so:

- premalo parkirnih mest pred vrtcem Mojca,
- stanovalci blokov uporabljajo parkirna mesta, ki so namenjena staršem,
- ozka cesta iz krožišča proti vrtcu Pastirček, kjer starši zavijejo proti vrtcu Mojca,
- zgodaj zjutraj so parkirišča, namenjena staršem zasedena, saj so stanovalci blokov še doma,
- manjka pločnik za pešce od vrtca Pastirček do vrtca Mojca.

80% vprašanih staršev se zdi prometna ureditev v okolici vrtca primerna in varna. Kot razloge, zakaj okolica ni primerna in varna, starši navajajo:

- neurejeno cestišče okoli vrtca,
- premalo prostih parkirnih mest ob urah, ko starši pripeljejo in odpeljejo otroke v/iz vrtca,
- neprilagojena hitrost voznikov,
- ozka parkirna mesta,
- prekinjeni pločnik med enotami vrtca.

Kot predloge starši navajajo:

- ukinitvev parkiranja za stanovalce bloka na parkirnih mestih za starše (modra cona),
- ležeči policaji,
- ureditev pločnika,
- razširiti del ceste od krožišča proti vrtcu za lažje srečevanje vozil,
- omogočiti legalen prehod iz krožišča proti vrtcu,
- večja parkirna mesta.

Težave, ki so jih zaznale strokovne delavke, ko vključujejo otroke v promet:

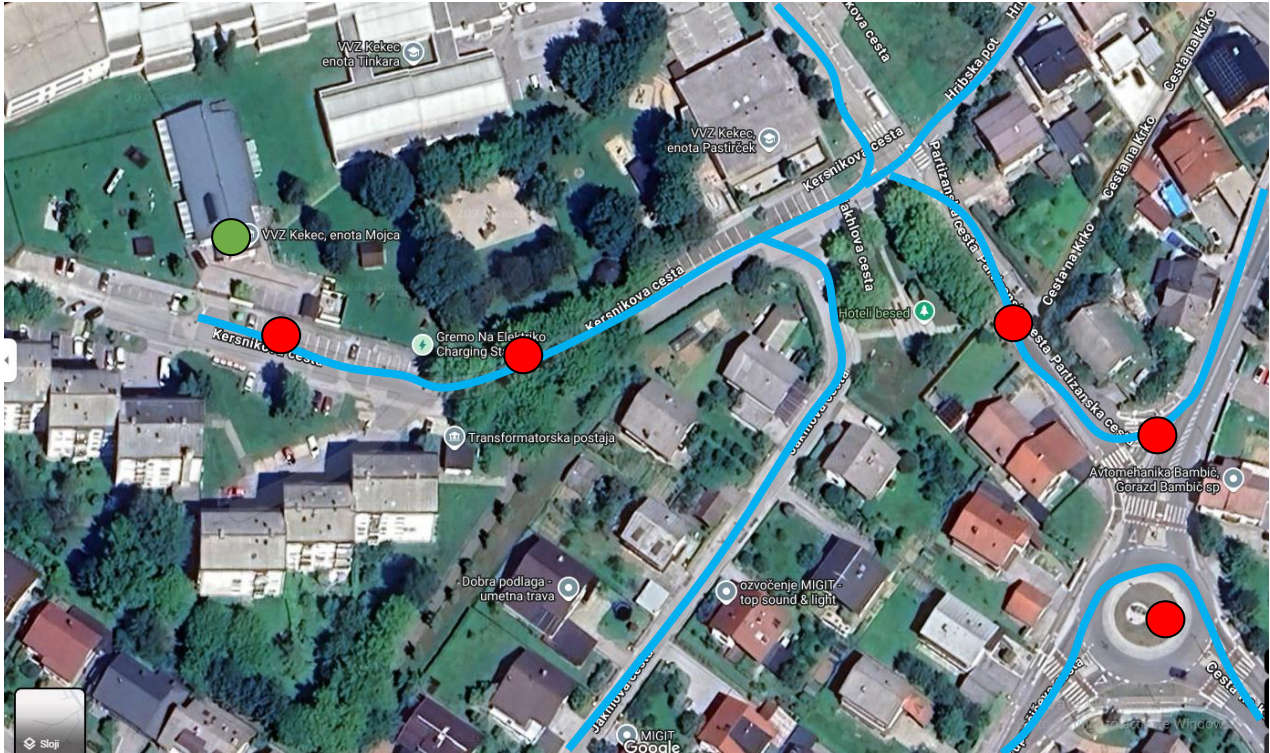
Kar 57% strokovnih delavk zaznava težave pri vključevanju otrok v promet (sprehodi, prevozi z avtobusom,...). Kot težave navajajo:

- preveč prometa,
- pločnika na delu do vrtca Pastirček ni,
- slabo označeni prehodi za pešce,
- neprilagojena hitrost voznikov.

71% strokovnim delavkam se zdi prometna ureditev v okolici vrtca primerna in varna. Pomanjkanje pločnikov za pešce se jim zdi glavna težava.

Kot predloge navajajo več zaščitnih/vidnih ruti za otroke po vrtcih ter novi prehodi in popravilo pločnika pred vrtcem.

Vizualni prikaz varnih poti z nevarnimi odseki:



Legenda:

rdeča pika – nevarni odsek / težave, ki jih zaznavajo starši in strokovni delavci ●

zelena pika – lokacija vrtca ●

modre črte – poti, ki vodijo do vrtca —

ENOTA KEKEC

Vrtec Kekec se nahaja na Trubarjevi cesti 15. Vrtec ima urejeno in varno igrišče. Dostopi v zgradbo so dovolj umaknjeni od glavnih prometnih tokov, kar omogoča varen vhod. Pred in ob zgradbi je urejeno parkirišče. Modra cona je namenjena staršem v času prihodov in odhodov otrok iz vrtca. Zaposleni imajo zakupljen parkirni prostor preko dovolilnice. V lanskem šolskem letu je bila urejena tudi širitev parkirišč v modri coni zaradi lažjega transporta otrok iz avtomobilov.



V enoto je vključenih 208 otrok v starosti od 1 do 6 let, od tega je 70 otrok I. starostne stopnje in 141 otrok II. starostne stopnje. Otroci prihajajo v vrtec iz Grosupljega in okoliških krajev.

Otroci večinoma (dnevno) prihajajo v vrtec in odhajajo iz vrtca v spremstvu staršev, starih staršev in z avtomobili.

Težave, ki so jih zaznali starši ob vsakodnevni prevozi otrok v vrtec:

70% staršev ne zaznava težav pri vsakodnevni prevozi otrok v vrtec.

Težave, ki jih starši (30%) zaznavajo pri vsakodnevni prevozi otrok v vrtec so:

- preozka parkirišča, premalo parkirišč,
- parkiranje,
- gneča,
- dvigalo na podhodu železniške postaje ne deluje, zato je težko otroka z vozičkom peljat v vrtec,
- parkiranje stanovalcev bloka, ki nimajo dovolilnic,
- zaradi prepolnega parkirišča starši parkirajo na cesti ali pločniku,
- nevarno vključevanje z vozilom v promet (iz parkirišča na Trubarjevo cesto),
- gneča na cesti,
- delovni zastoji pri vrtcu (gradnja bloka).

66% vprašanih staršev se zdi prometna ureditev v okolici vrtca primerna in varna. Kot razloge, zakaj okolica ni primerna in varna, starši navajajo:

- zelo prometna neposredna okolica vrtca,
- neprilagojena vožnja voznikov mimo vrtca,
- ni označb, vozniki ne upoštevajo hitrosti,
- majhno parkirišče, posledično veliko avtomobilov in zmede, ko poizkušajo parkirati,
- pomanjkanje pločnikov,
- gradnja novega stanovanjskega objekta močno ovira promet,
- premajhno parkirišče,
- premalo prehodov za pešce,
- ni napisov/tabel/talnih označb »otroci na cesti«,
- ni ovir za znižanje hitrosti (ležeči policaji, semafor),
- parkirišče neposredno pred vrtcem in ob glavni cesti.

Kot predloge starši navajajo:

- razširitev in povečanje parkirnega prostora,
- dodatno območje za kratkočasno parkiranje,
- obnova pločnikov,
- postavitve ležečih policajev, ki bi upočasnili neprilagojeno hitrost voznikov,
- staršem bi razdelili oznake za avto, da bi redarstvo prepoznalo druge ljudi, ki parkirajo in zasedajo parkirna mesta,
- postavitev več napisov, da je okolica vrtca,
- vzpostavitev drop-off cone (poseben pas mimo celotne dolžine vrtca, kjer lahko parkiraš samo bočno. S tem se izogneš vožnji vzvratno).

Težave, ki so jih zaznale strokovne delavke, ko vključujejo otroke v promet:

56% strokovnih delavk ne zaznava težav pri vključevanju otrok v promet (sprehodi, prevozi z avtobusom,...). Kot težave navajajo:

- pot od vrtca proti knjižnici in naprej na Koščakov hrib ima nesmiselno razporejene prehode za pešce. Prehodov je premalo, tisti, ki so, so predaleč in strokovni delavci z otroki delajo nepotrebne ovinke. Z majhnimi otroki na sprehodu želijo, da je pot varna in krajša.
- vozniki avtomobilov ne ustavljajo na prehodih za pešce, imajo neprilagojeno hitrost, ko peljejo mimo skupine otrok, ne upoštevajo cone 30,
- parkirani avtomobili in kombiji na pločnikih,
- pomanjkanje prehodov za pešce na nekaterih križiščih,
- vkrcavanje na avtobus in iz avtobusa ni ravno varno,
- pomanjkanje pločnikov.

67% strokovnim delavkam se zdi prometna ureditev v okolici vrtca primerna in varna. Kot glavne težave naštevajo:

- premalo oznak, da je v bližini vrtca,
- okoli vrtca bi bila potrebna omejitev hitrosti na 30/h,
- prometna ureditev ni varna z vidika pešcev, vozniki so na telefonih,
- pomanjkanje prehodov za pešce na križiščih, posledično str. delavci z otroki iščejo prehode, ki so bolj oddaljeni, da lahko prečkajo cestišče,
- preozka parkirišča,
- neprilagojene hitrosti voznikov.

Kot predloge navajajo:

- več smiselnih prehodov za pešce,
- v okolici vrtca omejitev hitrosti na 30km ali 10km/h,
- dodatni opozorilni znaki »otroci na cesti«,
- dodatni prehodi za pešce pri vrtcu,
- zagotovitev dovolj parkirnih mest za zaposlene,
- neodgovorna ureditev v neposredni bližini vrtca, kjer je nov stanovanjski objekt in ima stopnišče vhoda skoraj na cesti, pločnika za pešce pa ni,
- postavitev prehoda za pešce pri trgovini Lovec na Partizanski cesti ter na Tovarniški cesti pred novo telovadnico.

Vizualni prikaz varnih poti z nevarnimi odseki:



Legenda:

rdeča pika – nevarni odsek / težave, ki jih zaznavajo starši in strokovni delavci ●

zelena pika – lokacija vrtca ●

modre črte – poti, ki vodijo do vrtca —

ENOTA ZVONČEK

Vrtec Zvonček se nahaja v OŠ Louisa Adamiča, POŠ Žalna, Žalna 1. Vrtec ima urejeno in varno igrišče. Dostopi v zgradbo so dovolj umaknjeni od glavnih prometnih tokov, kar omogoča varen vhod. Ob zgradbi je urejeno parkirišče.



V enoto je vključenih 30 otrok v starosti od 3 do 6 let. Otroci prihajajo v vrtec iz Žalne in bližnjih okoliških krajev (Plešivica, Zagradec pri Grosupljem, Velika Loka, Lobček, Čušperk, Luče, Veliko Mlačevo, Mala Ilova Gora,...). Otroci večinoma (dnevno) prihajajo v vrtec in odhajajo iz vrtca v spremstvu staršev, starih staršev in z avtomobili.

Težave, ki so jih zaznali starši ob vsakodnevni prevozi otrok v vrtec:

53% staršev ne zaznava težav pri vsakodnevni prevozi otrok v vrtec.

Težave, ki jih starši (47%) zaznavajo pri vsakodnevni prevozi otrok v vrtec so:

- ni varnega dostopa za pešce,
- ni dovolj parkirišč,
- nezaščiten železniški prehod na Velikem Mlačevem,
- šolsko igrišče ni ograjeno in imajo otroci prost prehod na parkirišče,
- preozka parkirišča.

74% vprašanih staršev se zdi prometna ureditev v okolici vrtca primerna in varna. Kot razloge, zakaj okolica ni primerna in varna, starši navajajo:

- ni pločnika in prehoda za pešce iz smeri Plešivica-Žalna,
- premalo pločnikov, predvsem v smeri proti Velikem Mlačevem,
- premalo prostora, težko manevriranje avtomobila.

Kot predloge starši navajajo:

- razširitev ozkih parkirnih prostorov,
- več parkirnih mest,
- postavitve naslonov za parkiranje koles pri šolskem igrišču,
- ureditev kolesarske in pešpoti od vrtca proti Velikem Mlačevem.

Težave, ki so jih zaznale strokovne delavke, ko vključujejo otroke v promet:

Strokovne delavke ne zaznavajo težav pri vključevanju otrok v promet (sprehodi, prevozi z avtobusom,...), prometna ureditev v okolici vrtca pa je primerna in varna.

Vizualni prikaz varnih poti z nevarnimi odseki:



Legenda:

rdeča pika – nevarni odsek / težave, ki jih zaznavajo starši in strokovni delavci ●

zelena pika – lokacija vrtca ●

modre črte – poti, ki vodijo do vrtca —

ENOTA TROBENTICA

Enota Trobentica ima prostore v OŠ Louisa Adamiča, POŠ Kopanj, Velika Račna 43. Šola se nahaja na hribčku (na obrobju vasi), pot se od glavne ceste odcepi v središču vasi. Lokacija vrtca je v mirnem predelu. Pred vrtcem oz. šolo je prostor za parkiranje. Vrtec ima lastno igrišče, ki je ograjeno.



V enoto je vključenih 21 otrok v starosti od 2 do 6 let.

Otroci prihajajo v vrtec iz Velike Račne, Čušperka, Vidma...

Otroci večinoma (dnevno) prihajajo v vrtec in odhajajo iz vrtca v spremstvu staršev, starih staršev in z avtomobili.

Težave, ki so jih zaznali starši ob vsakodnevni prevozi otrok v vrtec:

58% staršev ne zaznava težav pri vsakodnevni prevozi otrok v vrtec.

Težave, ki jih starši (42%) zaznavajo pri vsakodnevni prevozi otrok v vrtec so:

- zelo ozka cesta na Kopanj, neprimerna za srečanje dveh nasproti vozečih vozil, poškodovano cestišče,
- ob cesti na Kopanj ni pločnika, tako da ni zagotovljene zadostne varnosti za hojo do vrtca,
- pozimi je otežen dostop, slabo posipanje in pluženje cestišča,
- čez naselje Račna imajo vozniki neprilagojeno hitrost, veliko je tovornjakov,
- pločnik v naselju Račna je le na eni strani ceste, do Kopanja ga sploh ni,
- premalo parkirišč,
- prehodi za pešce na neprimernih mestih.

63% vprašanih staršev se zdi prometna ureditev v okolici vrtca primerna in varna. Kot razloge, zakaj okolica ni primerna in varna, starši navajajo:

- skozi naselje Račna ni nadzora hitrost, vozniki vozijo z neprilagojeno hitrostjo, kar je nevarno za peš hodeče starše in otroke,
- premalo prostora,
- ni pločnikov.

Kot predloge starši navajajo:

- obnovitev zelenih tabel z napisi, ki obveščajo o prisotnosti otrok pred vrtcem in šolo,
- razširitev ceste na Kopanj,
- ureditev pločnika za hojo na Kopanj,
- omejitev hitrosti prometa na začetku Velike Račne pred odcepom na Kopanj (stacionarni radar, ležeči policaji pred prehodom za pešce pri odcepu na Kopanj),
- nakup nove verige oz. vrvi, katero strokovni delavci napeljejo, ko so z otroki pred vhomom v vrtec (starši in drugi obiskovalci so zato še bolj pozorni, da so otroci izven stavbe).

Težave, ki so jih zaznale strokovne delavke vrtca, ko vključujejo otroke v promet:

56% strokovnih delavk ne zaznava težav pri vključevanju otrok v promet (sprehodi, prevozi z avtobusom,...). Kot težave navajajo:

- ni varne poti,
- neprilagojena hitrost voznikov,
- nepreglednost cestišča,
- prehod za pešce in ovinek, kjer vozniki vozijo prehitro.

Kar 56% strokovnim delavkam se zdi prometna ureditev v okolici vrtca neprimerna in nevarna. Kot glavne težave naštevajo:

- prehodi za pešce na neprimernih in nepreglednih mestih,
- delo na cesti na več delih pešpoti do šole,
- premalo prehodov za pešce,
- pločniki.

Kot predloge navajajo:

- postavitve radarja,
- ureditev pločnika na Kopianj,
- premik prehodov za pešce.

Vizualni prikaz varnih poti z nevarnimi odseki:



Legenda:

rdeča pika – nevarni odsek / težave, ki jih zaznavajo starši in strokovni delavci ●

zelena pika – lokacija vrtca ●

modre črte – poti, ki vodijo do vrtca —

ZAKLJUČNI DEL

Elaborat varnih poti za vrtec je temeljnega pomena za zagotovitev varnosti otrok v prometu in okoli vrtca. Z identifikacijo nevarnih točk, predlogi za izboljšave in tesnim sodelovanjem s starši ter lokalno skupnostjo se lahko učinkovito zmanjšajo tveganja prometnih nesreč. Cilj elaborata je ustvariti varno in spodbudno okolje, kjer bodo otroci s starši in zaposleni lahko brezskrbno prihajali in odhajali iz vrtca.

Pomembno je, da vsi deležniki, vključno z zaposlenimi v vrtcu, starši in lokalno skupnostjo, spoštujejo priporočila in aktivno sodelujejo pri zagotavljanju varnosti najmlajših v prometu.

Prometna vzgoja je sestavni del vseh področij Kurikuluma za vrtce. Z akcijami, ki jih organiziramo na nivoju vrtca in izven, skrbimo za ozaveščenost in kulturo obnašanja staršev in otrok v prometu. Z vzornim zgledom in urejenimi potmi bomo poskrbeli, da bodo naši otroci čim bolj varni.

BODIMO ZGLED NAŠIM OTROKOM.

Predlogi in viri za dodatne aktivnosti, ozaveščanje:

- <https://www.policija.si/svetujemo-ozavescamo/policija-za-otroke-najstnike/otroci-poznate-pravila-za-varno-pot-v-solo-in-domov>
- <https://www.policija.si/images/stories/Publikacije/PDF/PobarvankaVarnoVSolo.pdf>
- <https://www.policija.si/svetujemo-ozavescamo/prometna-varnost-category-blog/poskrbite-za-varnost-otrok-na-solski-poti-nasveti-za-starse-in-voznike>
- <https://www.avp-rs.si/wp-content/uploads/2012/02/red-je-vedno-pas-pripet.pdf>
- <https://www.avp-rs.si/preventiva/prometna-vzgoja/programi/pasavcek/>
- <https://www.avp-rs.si/>