

TEHNIŠKI DAN – priprava na kolesarski izpit

5. razred

TEMA: Prometna pravila

NAVODILO ZA DELO

1. Ponovimo, kar že vemo ...

PROMETNI ZNAKI

▶ ZNAKI ZA IZRECNE ODREDBE

▶ ZNAKI ZA OBVEZNOST

okrogle oblike, modre barve;



▶ ZNAKI ZA PREPOVED IN OMEJITEV

okrogli, rdeče obrobljeni + trikoten in osemkoten;



▶ ZNAKI ZA NEVARNOST

trikotne oblike, rdeča obroba;

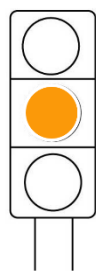


▶ ZNAKI ZA OBVESTILA

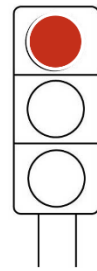
kvadratne in pravokotne oblike, rdeča obroba;



VLOGA SEMAFORJA IN POLICISTA



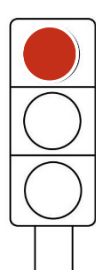
Roka je dvignjena. Ustavi in počakaj na naslednji znak.



Ustavi, ker vidiš policista v prsi ali hrbet.



Semafor za kolesarje.



Ustavi, ker vidiš policista v prsi ali hrbet.



Pelješ lahko dalje, policista vidiš v bok - od strani.



Semafor za pešce in kolesarje.

2. VARNO V PROMETU

VARNO V PROMETU



Primerna varnostna razdalja med kolesarjema je vsaj tri dolžine koles.



Kolesar sme od roba vozišča voziti v širini enega metra.



Narobe!

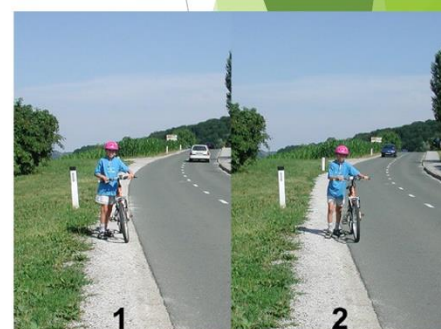
Pravilno!



Vožnja „vštric“ je prepovedana.



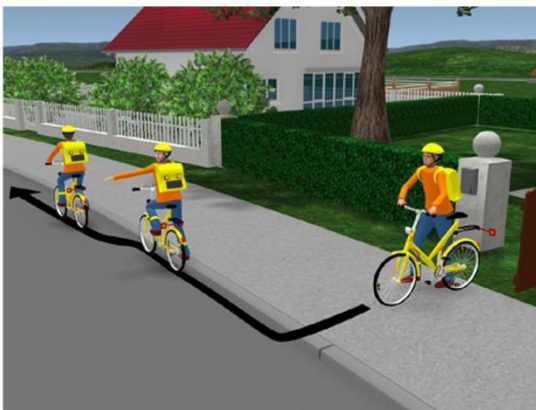
Otrok kolesar na prtljažniku ne sme voziti drugega otroka.



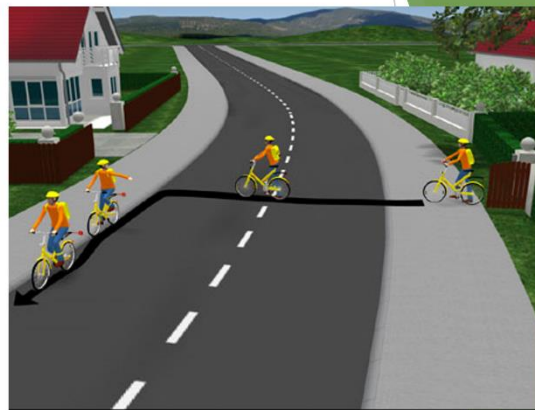
Bolj varno!

Manj varno!

VKLJUČEVANJE V PROMET



Kolo potiskaš preko pločnika, ga postaviš ob rob vozišča v smeri vožnje, s pločnika stopiš na kolo, pogledaš čez levo ramo, z roko nakažeš smer vožnje, z obema rokama primeš krmilo in odpelješ.



Kolo potiskaš preko pločnika do vozišča. Preden prečkaš vozišče, se prepričaj, da je pot res prosta. Ob potiskanju kolesa prečkaj vozišče in se vključi v promet kot v prejšnjem primeru.

Na kolo vedno stopaj s pločnika.

NAČELO OBRAMBNE VOŽNJE - predvidi napake drugih in prilagodi svoje ravnanje

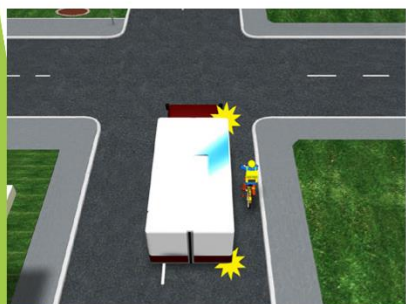


Rdeč avto je speljal iz parkirišča. Prilagodi hitrost vožnje.

Kot kolesar med vožnjo opazuj druga vozila in dogajanje v svoji bližini. Skušaj predvideti ravnanje ostalih udeležencev, zaznati morebitno nevarnost in vožnjo prilagoditi trenutnim razmeram.



Voznik kombija te očitno ne vidi. Ustavi in počakaj da zavije.



Prepričaj se, da te je voznik kamiona opazil, šele takrat nadaljaj vožnjo.

Ustavi se. Voznik belega avtomobila te ni opazil.



VOZIŠČE, KOLESARSKI PAS, KOLESARSKA STEZA



Če ni kolesarskega pasu ali steze, moraš kot kolesar voziti ob desnem robu **vozišča**. Rob označuje bankina, robnik, bela ali rumena črta in modra črta ob parkirnih prostorih.

Pazi na visoke robnike, neutrjene bankine in hitrostne ovire (pelješ mimo ovire).



Kolesarski pas je prometna površina, ki je namenjena samo kolesarjem. Od prometnega pasu je ločen z neprekinjeno ločilno črto. Smer vožnje je označena s puščico in simboli na kolesarskem pasu.

Vedno pazi na smer vožnje.



Kolesarska steza je speljana ob vozišču po pločniku in je od njega ločena z neprekinjeno črto. Lahko je enosmerna ali dvosmerna (zgoraj). Smer vožnje je označena s puščico in simbolom ter prometnim znakom. Najvarneje je voziti po sredini steze.

PREHOD ZA PEŠCE, PREHOD ZA KOLESARJE



Kot kolesar vozišče lahko prečkaš tudi na prehodu za pešce le tedaj, ko ob sebi potiskaš kolo.

Po prehodu za pešce se nikoli ne smeš peljati.



Vozišče lahko prečkaš tudi po kolesarski stezi. V tem primeru se lahko čez cesto pelješ, pri čemer moraš biti pozoren na prometne znake in semaforje.



Kolesarja pravilno prečkata vozišče. Talne označbe nazorno prikazujejo prehod za pešce in prehod za kolesarje, hkrati pa prometni znak za prehod opozarja tudi voznike avtomobilov.

ZAVIJANJE DESNO

- ▶ Kolesar smer zavijanja nakaže z desno roko.
- ▶ S pogledom čez ramo se prepriča, da nikogar ne ovira.
- ▶ Zavija ob robniku, bankini.
- ▶ Je posebej pozoren na pešce, ki jim z zavijanjem seka pot.



ZAVIJANJE LEVO

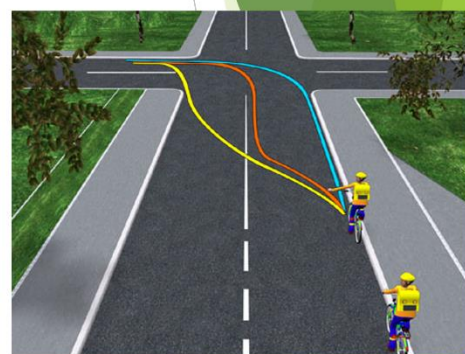
- ▶ Kolesar se pripravi na zavijanje s tem, da najprej pogleda čez levo ramo nazaj.
- ▶ Če je varno, z levo roko nakaže smer - še vedno vozi ob desnem robu vozišča.
- ▶ Ponovno pogleda čez levo ramo in če je vozišče prosto se ustrezno razvrsti na mesto zavijanja.
- ▶ Pred križiščem se ustavi ali z upočasnjeno vožnjo zapelje v križišče.
- ▶ V pravilnem loku izvozi križišče, in sicer k desnemu robniku.



Pogled čez ramo.

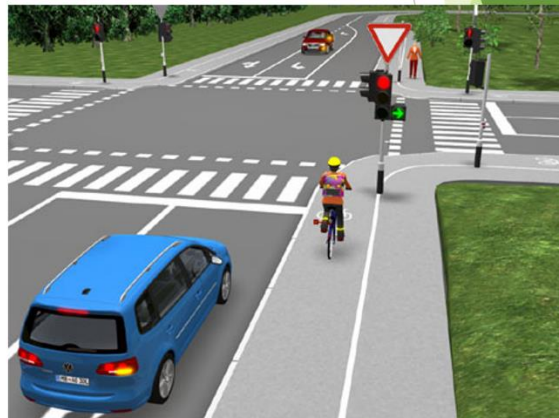


Pravilna razvrstitev na ustrezen prometni pas.



Rdeča črta prikazuje pravilno razvrstitev ob vzdolžno ločilno črto.

KRIŽIŠČA IN PROMETNA PRAVILA



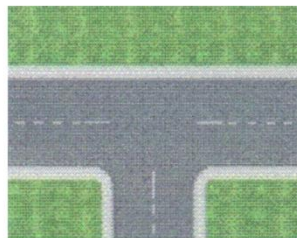
KRIŽIŠČA

- so prometne površine, na katerih se v isti ravnini združi ali križa več cest.

► OBLIKE KRIŽIŠČ



Križišče v obliki križa
oziroma črke X.



Križišče v obliki črke
T - zelo razširjeno.



Križišče v obliki črke
Y - manj razširjeno.



Križišče v obliki kroga
- krožno križišče.

KRIŽIŠČA

► UREJANJE PROMETA V KRIŽIŠČU



Križišče enakovrednih cest.



Križišče, kjer je promet urejen s prometnimi znaki.



Križišče, kjer je promet urejen s semaforji.



Križišče, kjer promet ureja policist.



DESNO PRAVILO

- Je pravilo, ki ureja vožnjo tistim udeležencem v prometu, ki se v križišče pripeljejo bočno. Če se smeri vozil v križišču sekata, ima prednost vozilo, ki je desno od drugih vozil in na svoji desni nima nobenega drugega udeleženca v prometu.
- Upošteva se v križiščih ENAKOVREDNIH CEST in
- v križiščih PREDNOSTNE IN NEPREDNOSTNE CESTE, kjer prednostna cesta zavija in so križišča dodatno označena z dopolnilnimi tablam POTEK PREDNOSTNE CESTE.

KDO IN ZAKAJ IMA PREDNOST?



PRAVILO SREČANJA

- ▶ Je pravilo, ki ureja vožnjo tistim udeležencem v prometu, ki se v križišče pripeljejo nasproti. Če se smeri vozil v križišču sekata, ima prednost vozilo, ki vozi naravnost in tako prvo prevozi križišče.
- ▶ Upošteva se v križiščih ENAKOVREDNIH CEST (če sta vozili nasproti) in
- ▶ v križiščih, kjer sta vozili na istem prednostnem nivoju (obe vozili na prednostni ali obe na neprednostni cesti, obe vozili imata zeleno luč na semaforju).

KDO IN ZAKAJ IMA PREDNOST?



PRAVILO SREČANJA

- ▶ Je pravilo, ki ureja vožnjo tistim udeležencem v prometu, ki se v križišče pripeljejo nasproti. Če se smeri vozil v križišču sekata, ima prednost vozilo, ki vozi naravnost in tako prvo prevozi križišče.
- ▶ Upošteva se v križiščih ENAKOVREDNIH CEST (če sta vozili nasproti) in
- ▶ v križiščih, kjer sta vozili na istem prednostnem nivoju (obe vozili na prednostni ali obe na neprednostni cesti, obe vozili imata zeleno luč na semaforju).

KDO IN ZAKAJ IMA PREDNOST?



PREDNOST VOZIL IZ NASPROTNE SMERI

- ▶ Je pravilo, ki ureja vožnjo tistim udeležencem v prometu, ki se približujejo ZAČASNIM ali TRAJNIM OVIRAM NA CESTI. Promet na takem odseku ceste urejajo prometni znaki, lahko pa pri delu na cesti promet ročno usmerja delavec ali pa ga ureja semafor.



PREDNOST VOZIL IZ NASPROTNE SMERI



PREDNOST **PRED VOZILI** IZ NASPROTNE SMERI

KDO IN ZAKAJ IMA PREDNOST?



PREDNOST OB UPOŠTEVANJU PROMETNIH ZNAKOV

- ▶ Je pravilo, ki je osnova za križišča, kjer prednost označujejo prometni znaki.
- ▶ Prometni znaki



USTAVI



KRIŽIŠČE S PREDNOSTNO CESTO



PREDNOSTNA CESTA

- ▶ in dopolnilne table, če prednostna cesta ne poteka naravnost.

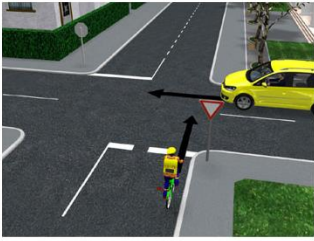


Potek prednostne ceste. KRIŽIŠČU SE PRIBLIŽUJEŠ PO PREDNOSTNI CESTI.



Potek prednostne ceste. KRIŽIŠČU SE PRIBLIŽUJEŠ PO NEPREDNOSTNI CESTI.

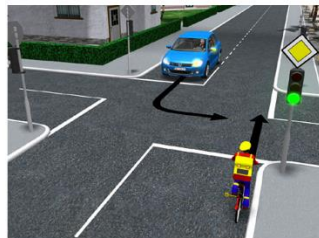
KDO IN ZAKAJ IMA PREDNOST?



SEMAFORIZIRANO KRIŽIŠČE

- ▶ Kadar so v križišču postavljeni semaforji, se morajo vsi udeleženci v prometu ravnati po njihovih lučeh. Prometni znaki v tem primeru NE veljajo.
- ▶ Če na semaforjih utripajo rumene luči ali pa luči sploh ne delujejo, veljajo prometni znaki.
- ▶ Tudi v semaforiziranem križišču lahko velja pravilo srečanja.

KDO IN ZAKAJ IMA PREDNOST?



PREDNOST VOZIL NA NUJNI VOŽNJI

- ▶ Vozilom, ki so na nujni vožnji (imajo vklopljene rdeče in modre utripajoče luči in lahko dodatno dajejo zvočne znake) ni potrebno upoštevati vseh prometnih pravil in predpisov.
- ▶ Če srečamo vozilo na nujni vožnji, mu moramo ostali udeleženci v prometu omogočiti prosto pot in se umakniti k robu cestišča.

