

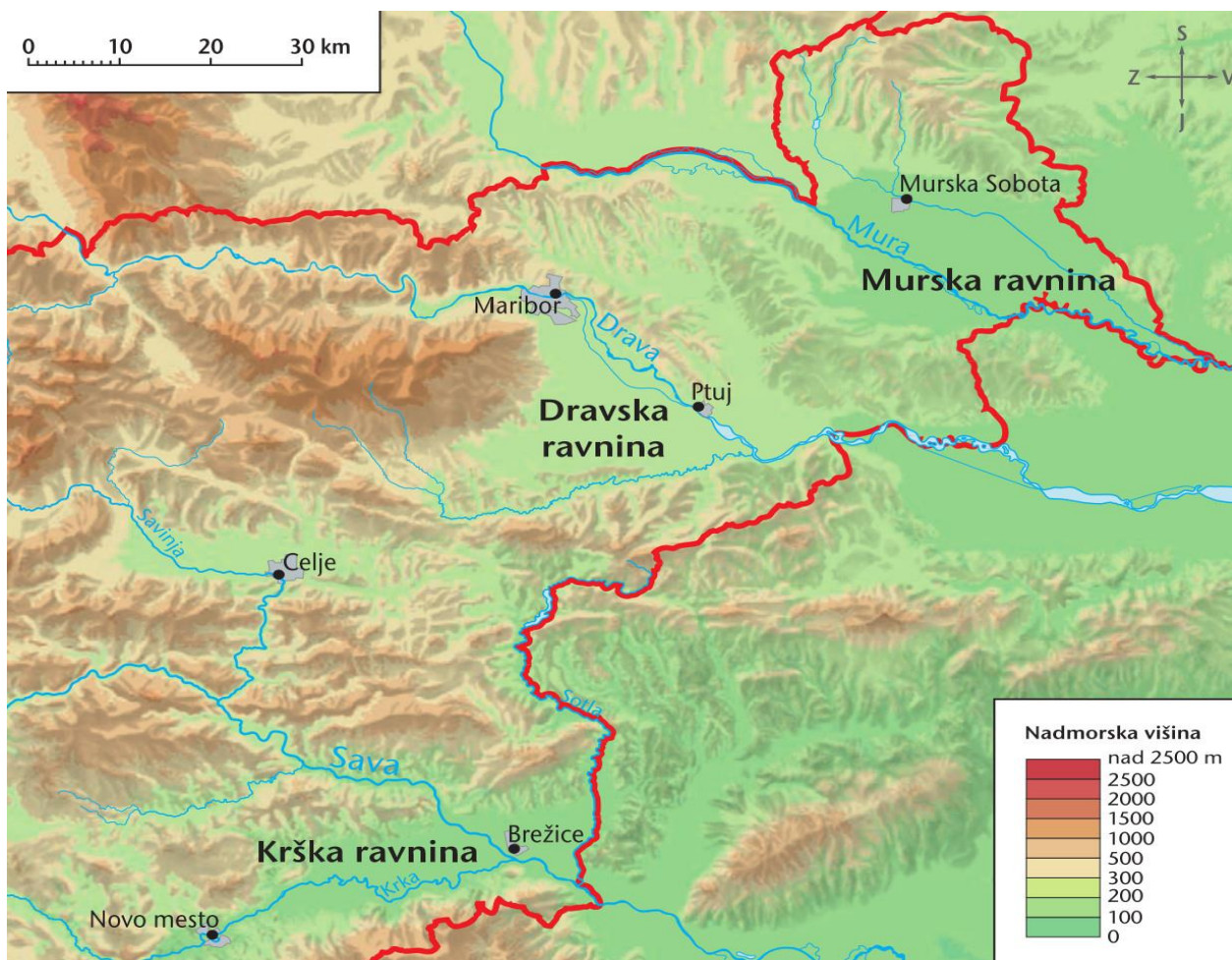
DRUŽBA, 5. razred

UČNA TEMA: Panonski svet

POTEK URE



Obpanonske pokrajine obsegajo večino vzhodne Slovenije. Največji del površja sestavljajo **gričevja** in **ravnine**, ki so odprte proti Panonski nižini. Najpomembnejše tamkajšnje reke so Drava, Sava in Mura. Prvi dve sta pomembni za hidroenergetsko izrabo – hidroelektrarne. Mura je pomembna v naravovarstvenem smislu. Je edina prava nižinska slovenska reka, s številnimi rokavi, mokrišči in poplavnimi ravninami ter seveda raznovrstnim živalstvom in rastlinstvom v mokrotnih območjih ob njej. Poletja v Obpanonskih pokrajinah so topla, celo vroča, toča je pogost pojav, zime pa hladne.



Ravnine imajo imena po rekah, ob katerih so nastale. **Mura** in **Drava** sta veliki reki, ki pritečeta iz Avstrije. Po ravninah reke tečejo počasi, vijugajo in delajo rečne otoke. V preteklosti so pogosto poplavliale. Zaradi nasipov je zdaj poplav manj.





Obpanonske pokrajine so **najbolj kmetijske pokrajine v Sloveniji**. Ravnine so območja poljedelstva in živinoreje in so žitnica Slovenije. Gričevja pa so območja vinogradništva in sadjarstva. Ob kmetijstvu in energetiki (energija iz hidroelektrarn, termoelektrarne Brestanica, jedrske elektrarne Krško ter številnih bioplinskih elektrarn) je pomembna gospodarska dejavnost še turizem – kmečki, etnološki, vinski, termalni in zdraviliški. Osnova za zdraviliški turizem so številni mineralni in termalni izviri. Pomembni termalni in zdraviliški kraji so Moravske Toplice, Radenci, Rogaška Slatina, Terme Olimia, Terme Čatež, Dolenjske Toplice, Šmarješke Toplice ...



Glavni središči pokrajin sta Maribor in Novo mesto. Maribor je gospodarsko, kulturno in izobraževalno središče celotne severovzhodne Slovenije. Novo mesto pa je s kemično in avtomobilsko industrijo središče jugovzhodne Slovenije.

Del prebivalstva v Obpanonskih pokrajinah sestavlja tudi madžarska narodna manjšina – Madžari, ki tu živijo že stoletja in so, podobno kot Italijani na zahodu Slovenije, zaradi državne meje ločeni od svoje matične države.



Maribor



Novo mesto



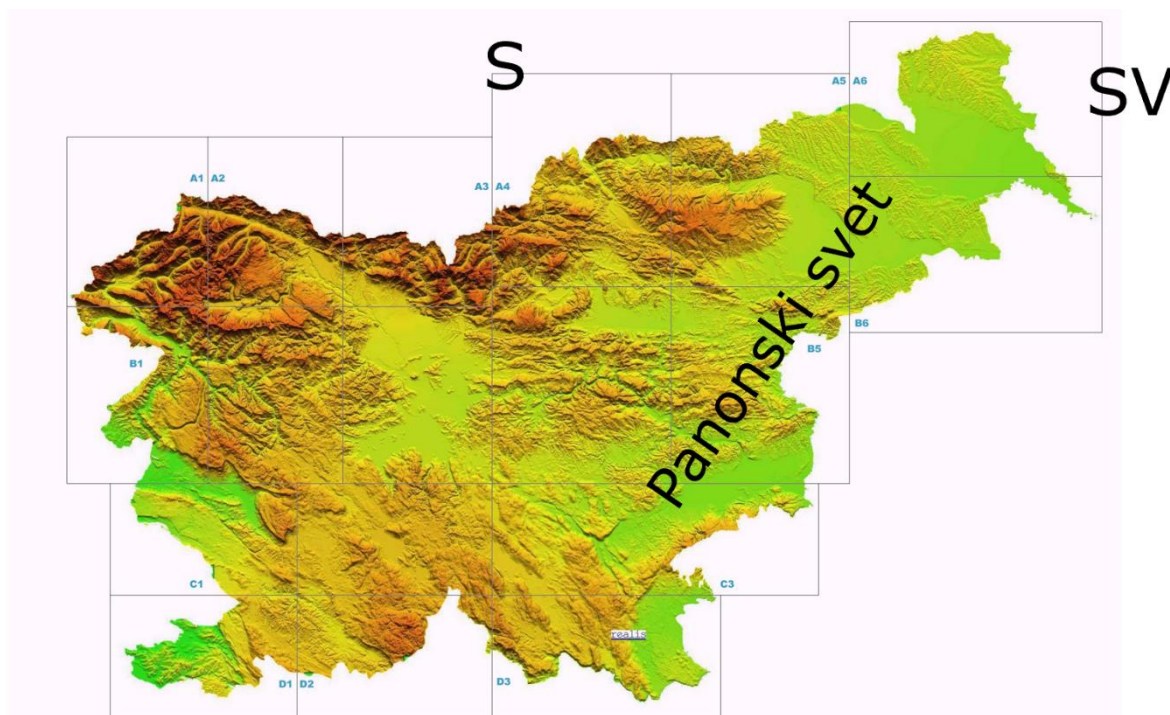
Pogled na Dolinsko z Lendavskih goric



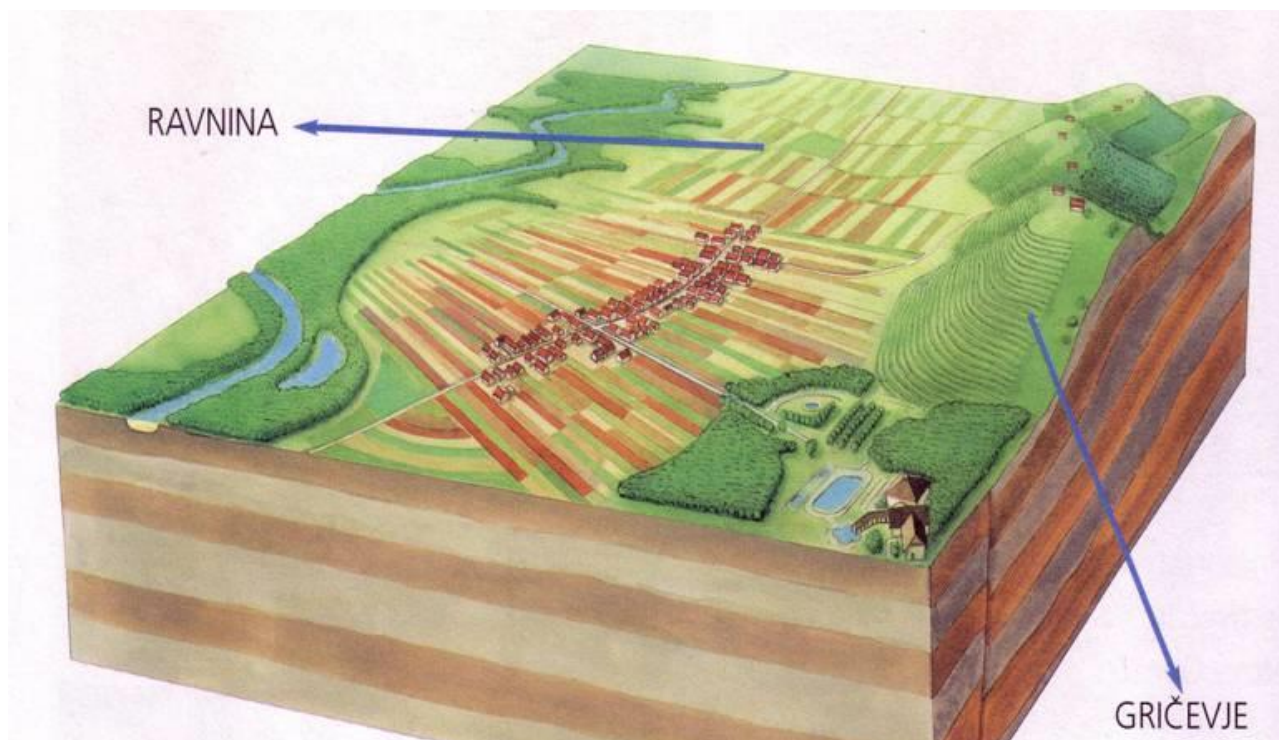
Gorice oziroma griči Dolenjske

POVZETEK

PANONSKI SVET obsega severovzhodno in
vzhodno Slovenijo.



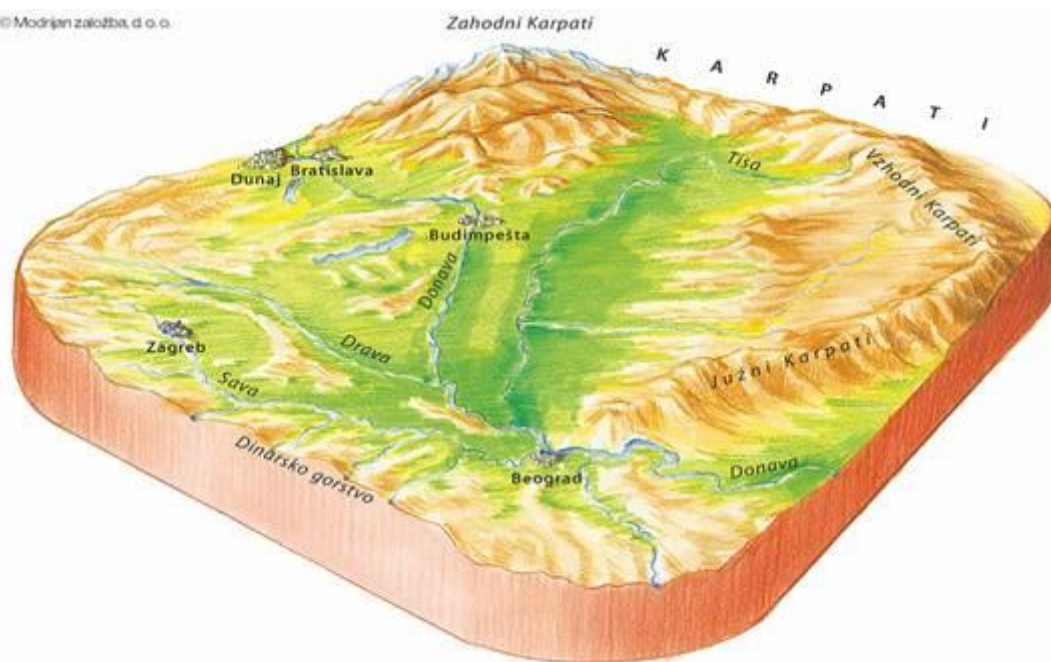
Za panonski svet so značilne ravnine in gričevja.



Ravnine so ob velikih rekah, gričevja pa med ravninami. Ravnine so del velike Panonske nižine.



© Modrijan založba, d.o.o.



Ravnine prevladujejo ob velikih rekah: MURI, DRAVI in SAVI.

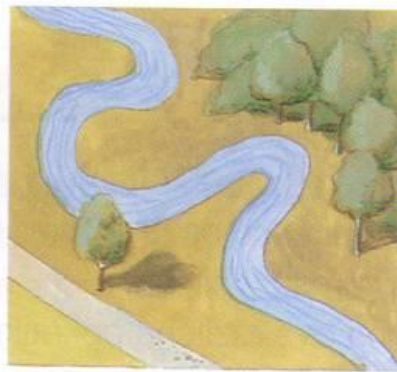
Po ravninah tečejo še manjše reke, ki se izlivajo v večje...

Reke tečejo počasi in delajo številne vijuge, ki jih imenujemo **okljuki**. Včasih tudi poplavijo, zato je ob rekah bolj mokrotno. Ob rekah so travniki in pašniki, pa tudi gozd.



Ob lenem vijuganju rek in njenih pritokov nastajajo tudi številni rečni rokavi, ki včasih izgubijo stik z reko.

Spremenijo se v t.i. **mrtvice** s posebnim rastlinstvom in živalstvom. Najbolj znana po mrtvicah je reka Mura.



Nastanek mrtvice

Ravnine panonskega sveta so dobile imena po rekah, ob katerih tečejo. Ob Dravi je **DRAVSKA RAVNINA**, ob Muri je **MURSKA RAVNINA**, ob Krki pa **KRŠKA RAVNINA**.



Ravnine panonskega sveta so najrodovitnejše slovenske pokrajine.

Na njih sta razvita **POLJEDELJSTVO** in **ŽIVINOREJA**. Tukaj je skoraj polovica vseh njiv v Sloveniji.



Na obširnih poljih pridelujejo **žita, krmne in industrijske rastline**, kot so sladkorna pesa za sladkor ter sončnice, buče in oljno repico za olje.



**Olje proizvajajo tudi iz buč – BUČNO OLJE in
sončnic – SONČNIČNO OLJE.**



**Industrijske rastline so rastline, iz katerih v
tovarnah naredijo druge stvari – moka, sladkor,
olje,**



Sladkorno peso zmeljejo in iz njenega soka s posebnimi postopki izdelajo sladkor.



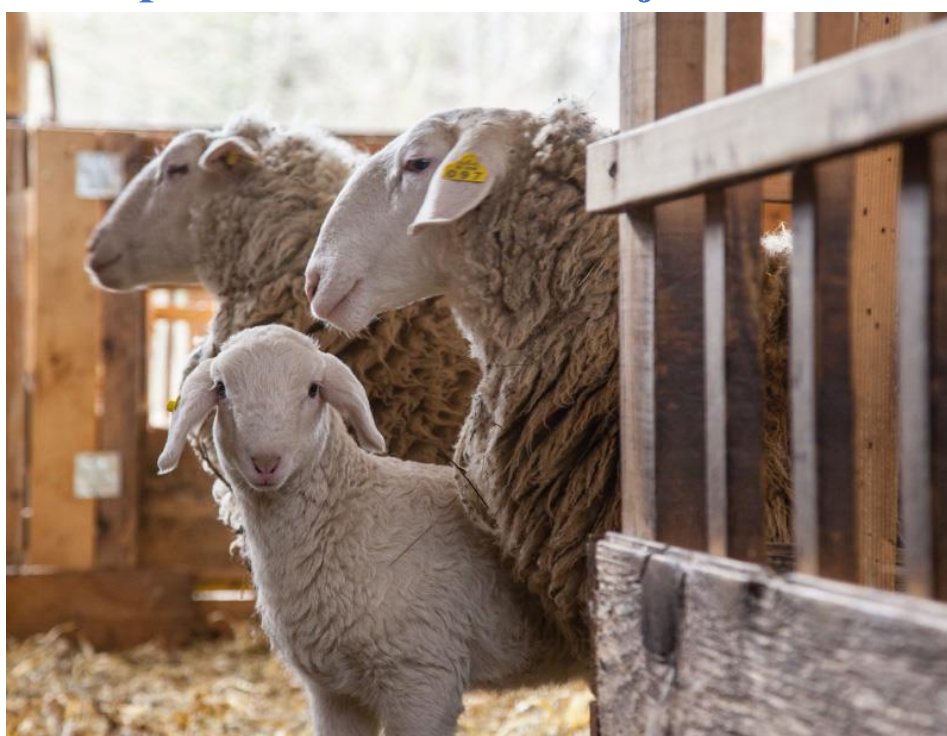
Krmne rastline so kulturne rastline, namenjene predvsem prehranjevanju živine.



Tam, kjer polja niso primerna za polja, so obsežni travniki in pašniki, ki omogočajo pridelavo krmnih rastlin in razvoj živinoreje.



Gojijo govedo, konje, prašiče. Mnogo njiv je spremenjenih v travnike, ker so se kmetje preusmerili v živinorejo.



Gojenje perutnine ima v panonskem svetu dolgo tradicijo. V bližnja mesta so prodajali jajca in meso perjadi.



Danes vzreja perutnine na kmečkih domovih ne zadošča več za oskrbo številnega mestnega prebivalstva. Zato so se razvila podjetja za rejo piščancev in kokoši.



Perutnina Ptuj

Čeprav je panonski svet naša najbolj kmetijska pokrajina, je večina odraslih zaposlena v mestih, v industriji in storitvenih dejavnostih.



Največ delovnih mest je v MARIBORU, ki je gospodarsko, prometno, kulturno, izobraževalno in zdravstveno središče severovzhodne Slovenije.

V preteklosti so bile pokrajine preko Mure ločene od drugih slovenskih pokrajin in pod vplivom Madžarov. To se danes vidi v sestavi prebivalstva. V okolici Lendave živijo Madžari, v Porabju na Madžarskem pa Slovenci.



**NARODNA MANJŠINA – pripadniki naroda,
katerega večina živi v drugi državi**

**V panonskem svetu so vasi večinoma zrasle ob poteh,
zato so zgrajene kot dolge **obcestne vasi**.**



Panonski svet in njegovo obrobje sta pomembna tudi zaradi številnih **ZDRAVILIŠČ**.

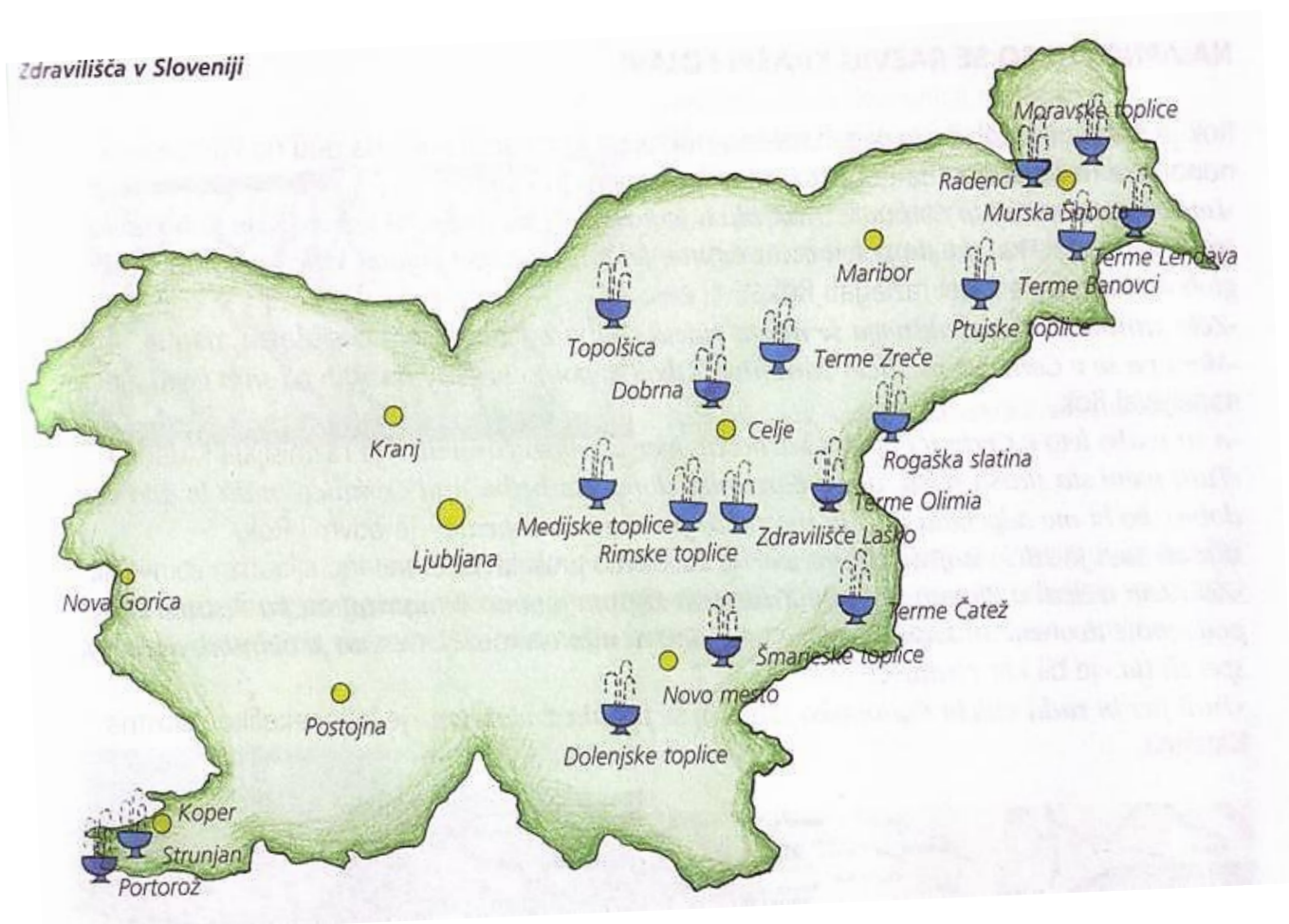


Zdravilišču, kjer prihaja na dan topla ali vroča voda, ki ima temperaturo več kot 20°C, rečemo **TOPLICE** ali **TERME**. Pri nas so najbolj znane Terme Čatež, Terme Olimje in Moravske Toplice.

V Radencih in Rogaški Slatini pa so izviri vode, ki vsebujejo raztopljene mineralne snovi. Taki vodi rečemo **SLATINA** ali **MINERALNA VODA**.



Zdravilišča z okolico so danes priljubljene turistične točke številnih obiskovalcev.



Največja značilnost panonskega sveta so štorcklje. Danes so štorcklje zaščitene živali.



ZAPIS V ZVEZEK

OBPANONSKI SVET

LEGA: SV in V Slovenije (del Štajerske in Prekmurje)

Ravnine: do nadmorske višine 50m

- Murska ravnina
- Dravska ravnina
- Krška ravnina

Reke:

- Mura
- Drava
- Krka > Sava
- Savinja

Gospodarstvo:

a) kmetijstvo:

○ poljedelstvo:

- žita (pšenica, ječmen, oves, ajda)
- krmne rastline = rastline s katerimi krmijo živali (koruza, sončnice, buče, zelje, krompir)

- industrijske rastline = rastline iz katerih v tovarnah naredijo druge snovi (sončnice, sladkorna pesa, oljna repica, buče)

- živinoreja (govedoreja, prašičereja, perutninarstvo)

b) industrija in druge storitve

c) turizem:

- toplice = terme (izvir tople in mineralne vode):
Moravske toplice = Terme 3000, Terme Lendava, Terme Banovci, Terme Radenci, Terme Ptuj
- zdravilišče: Rogaška Slatina in Terme Olimia

RAVNINE PANONSKEGA SVETA

Murska, Dravska in Krška kotlina so najrodovitnejše kmetijske površine Slovenije. Mesta so nastala ob rekah, vasi pa so obcestne ali gručaste in precej velike. V okolici Lendave živi madžarska narodna manjšina.

Maribor je drugo najpomembnejše središče Slovenije. Poleg kmetijstva sta pomembni gospodarski dejavnosti panonskega sveta tudi industrija in zdraviliški turizem. Največja značilnost panonskega sveta je štokljia.

