

V prajšnji številki Pila ste spoznali enega od sorodnikov lenivcev – malega mravljiničarja. Lenivci si na zunanji deli srednje velikosti telesa in posebej oblikovane kremplje. Danes živeci lenivci so drevesne živali, doma v džunglah Srednje in Južne Amerike. Med izumrlimi vrstami je bilo nekaj vodnih in veliko talnih živali. Nekatere med njimi so bile velike kot sloni. Do danes se lenivci ohranili le v Ameriki. Lenivci se po številu prstov na prednjih tacah ločijo na dvoprste in triprste. Čeprav so si podobni po telesni zgradbi in načinu življenja, pa niso v bližnjem sorodstvu, pripadajo celo dvema različnima živalskima družinama.

PREŽIVELI IN IZUMRLI SORODNIKI

Majhna glava z gumbastimi očmi, kratki uhlji in kratak rep, dolge noge in čokat trup binglajo z drevesa. Premika se s hitrostjo »ranjenega polža«. Je samotar, ki živi na drevesu, na tla pa se spusti, le ko se gre iztrebit. Telo mu pokriva dlaka, ki raste v nasprotno smer kot pri drugih sesalcih.

LENIVEC

Vesela SOLA

Tačke



Dolgi in ukrivljeni kremplji jim omogočajo, da se z njimi oprimejo vef in tako brez težav visijo večino časa. V takem visecem položaju drevesa na tla na uriniranje in iztrebljanje. Za to si vedno izberejo stalno mesto, iztrebke pa vedno zakopljejo. To je tudi čas, ko so najbolj izpostavljeni plenilec.

VIŠENJE Z VEJE KOT NAČIN ŽIVLJENJA

Ze ime pove, da se lenivci premikajo, le kadar je to res nujno potrebno, pa še takrat zelo počasi. Po tleh hodijo Za primerjavo, kako počasi je to – razdaljo v 9,572 sekunde, lenivec pa bi zanjo potreboval slabo uro.

TEŽKO BI ŠLO POČASNEJE

Hej! Pravo, da sem leno bitje, a dokler lahko spin in jem na drevesu, se mi nikamor ne mudi! :)



Lenivci imajo na leto le enega mladička. Po rojstvu ga mati še pol leta nosi na trebuhu in ga uči, katere rastline so užitne.



NA JEDILNIKU LENIVCEV

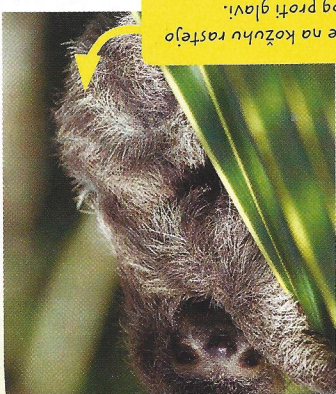
so predvsem brsti, mladi poganjki in listi tropskih dreves. Na prehrano in drevsno življenje so izjemno prilagojeni! Listje, s katerim se hranijo, jim ne da veliko energije, pa tudi nima veliko hranilnih snovi. Zato imajo velike delujoče želodce razdeljene na več razdelkov, v katerih živijo simbiotične bakterije. Te v bistvu razgrajujejo trdo listje. Imajo dolg jezik, ki ga lahko iztegnemo iz gobca 25 do 30 centimetrov daleč. Z njim lahko brez dodatnih premikanj telesa dosežejo tudi listje, ki je že zunaj njihovega neposrednega dosega. Do dve tretjini telesne mase lenivca sestavlja vsebina želodca. Tako kot se počasi premikajo, tudi prebavljajo zelo počasi; včasih traja cel mesec, da svoj obrok dokončno prebavijo. Ker iz listov ne dobijo veliko energije, je njihova presnova izjemno počasna

KOŽUH LENIVCEV JE SVET V MALEM

Kožuh lenivcev ima prav posebno nalogo. Ker

preživijo večino časa tako, da visijo z veje od nog proti glavi, pri drugih živalih pa so postavljene od glave proti nogam. Tak kožuh naj bi jih ščitil pred vremenskimi težavami. V lenivčevem kožuhu redno živita dve vrsti simbiotičnih alg, ki njegov kožuh obarvajo zelenkasto in

tako zagotavljajo dobro kamuflažno barvo v drevesni krošnji. Z naselitvi-jo alg pa se kožuh spremeni v pravi mali ekosistem, v katerem prebivajo številni organizmi od migetalkarjev, gliv, večč, hroščev do ščurkov.

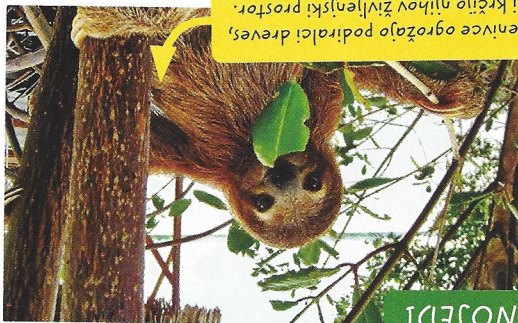


Dlake na kožuhu rastejo od nog proti glavi.



Zelenkasta barva kožuha je posledica alg in naredi lenivce skoraj nevidne v razkošnih krošnjah tropskih dreves.

LENIVCI SO RASTLINOJEDI



Lenivce ogrožajo podiralci dreves, ki kržijo njihov življenjski prostor.

OSEBNA IZKAZNICA LENIVCEV

STROKOVNO IME:

DVOPRSTI LENIVCI (CHOLEPUS SPP.),
DRUŽINA MEGALONYCHIDAE
TRIPRSTI LENIVCI (BRADYPUS SPP.),
DRUŽINA BRADYPODIDAE

VELIKOST IN TEŽA:

DVOPRSTI LENIVCI: 60 DO 70 CM, 4 DO 8 KG
TRIPRSTI LENIVCI: OKROG 45 CM, 3,5 DO 4,5 KG

TELESNE ZNAČILNOSTI: MAJHNA IN PLOSKA GLAVA,

VELIKE OČI, DROBNA UŠESA, ŠIROK SMRČEK, DOLGE NOGE;

TRIPRSTI IMAJU DEBEL REP, DOLG OKROG 7 CM

ŠTEVILO MLADIČEV: EDEN NA LETO

ŽIVLJENJSKA DOBA: 25 DO 30 LET



RAZLIKE MED DVOPRSTIMI IN TRIPRSTIMI LENIVCI

Glavne razlike v zgradbi telesa med obema skupinama lenivcev so v številu prstov, repu pri triprstih in nekoliko večjem telesu dvoprstih lenivcev. Medtem ko so triprsti lenivci pretežno dnevne živali, so dvoprsti pretežno nočni. Triprsti lenivci so tudi dobri plavalci.

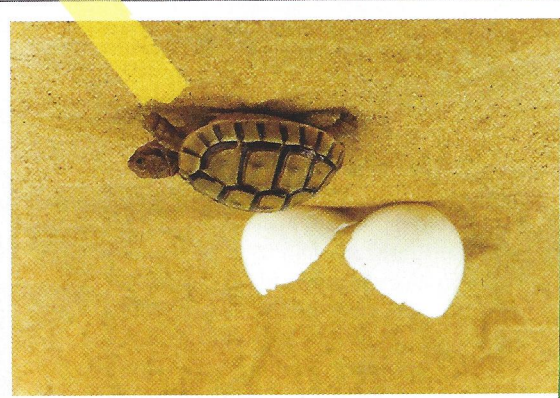
EDINA OBRAMBA LENIVCEV SO KREMPLJI

Čeprav se lenivci ne branijo agresivno pred napadi drugih živali, pa v resnici nimajo velikih težav s plenilci. Izjemno dobro so skriti v krošnjah dreves in zaradi počasnega premikanja ne vzbujajo pozornosti. Ranjivi postanejo le med redkimi obiski tal, ko lahko postanejo plen jaguarjev ali orlov harpij. Največ smrti lenivcev povzročijo ljudje s krivolovom, veliko pa jih umre tudi na električnih napeljavah.



Veterinarju pišite na naslov: PIL, 1536 Ljubljana, ali na [www.pil.si](mailto:pil@mksz.si), s pripisom VETERINAR, ali na www.pil.si.

Odgovarja: Tina Pihlar, dr. vet. med.
Fotografija: Shutterstock



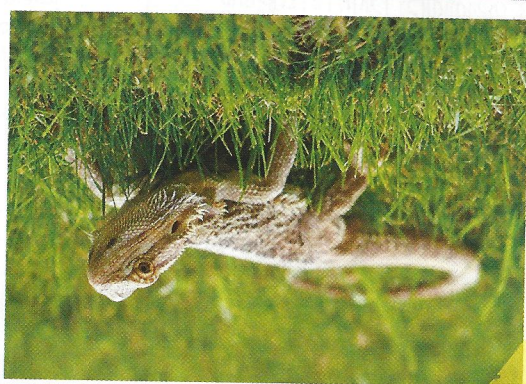
Zivjoi!

Doma imam dve želvici, stari 7 let. Ko smo prišli domov s počitnic, sem opazila, da sta zvalili jajce. Kaj naj naredim? Kaj če zvalita novo jajce? Zahvaljujem se ti že vnaprej!
Zvezda, 18 let

kaj. Približno po 70 do 90 dneh bi se morala izvaliti mlada želvica. Upoštevati moras, da je v terariju postavljena primerna temperatura (29–31 °C) in vlažnost zraka (80–90 %). Če samica jajca ni dobro zakopala, ti predlagam, da ga zakoplješ sama, približno 12 cm globoko. Preden ga premakneš, je zelo pomembno, da si označiš vrhnji del, saj ne smeš spremeniti njegove lege. Če jajce kakorkoli drugače obrneš, lahko zarodek v njem odmre.

Predraga Tina!

Tukaj spet Krokodilko in zelo sem obupan, moj bradati agama vzroka. Mami ga noče peljati k



dobro zakopano v substrat v terariju, ga ne premlju, Nika in Anči so mi poslali vprašanje, zakaj njihov pes laja na avto, na druge pse ali ko je sam doma. Veliko psov ne mara vrtečih se koles na avtu, motorju, kolesu, rollerjih. Laja-jo lahko zaradi strahu, saj so mogoče na njih imeli slabo izkušnjo. Ali pa jih delajo živčne neznani predmeti. Vzrokov, zakaj pes laja na druge pse, je veliko. Psi manjših pasem lajajo predvsem zaradi strahu oziroma negotovosti. Drugi lajajo, ker branijo ozemlje ali osebo, ko so razpsojani ali se igrajo, nekatere pasme, npr. ovčarji,

ZAKAJ PSI LAJAJO?

pa so že po naravi bolj glasni. Ljudje moramo razumeti, da je to njihov način sporazumevanja, ki pa je lahko včasih tudi moteč. Predvsem takrat, ko je pes sam doma in laja, ker mu je dolgčas. V tem primeru bi lastniki morali poskrbeti, da jih v tem času kdo obišče in jih, na primer, pelje na sprehod. Na sprehodu se pes utruji in po navadi doma takoj leže k počitku, Lahko pa psu prikrbimo posebne igrate s skritimi priboljški, s katerimi se lahko vsaj nekoliko zamoti. Lajež

Pozdravljen, Krokodilko!

Če je tvoja agama bruhala enkrat, drugače pa normalno odvajala blato, se giblje in obnaša kot po navadi, je najverjetneje res bila napaka v prehrani. Največkrat je vzrok v velikosti žuželk. V tem primeru bi moral v izbijuvku najti večje dele nepredavljene žuželke. Večja pravilo, da črček ne bi smel biti večji, kot je razdalja med agaminimi očmi. Bruhanje je precej resno stanje, saj lahko agama dehidrira in iz prebavil izgubi pomembne bakterije, ki skrbijo za prebavo hrane. Barbarossa dobro opazuje in ga ob morebitnem poslabšanju počutja le odpehji k veterinarju.

Prehrani. Hranim je problem v ker misli, da veterinarju,

ga z zobot, črčki, zeleno solato, radičem in vitaminskimi brikehi.

Prosim te, odgovori! :

Krokodilko, 12 let



blazimo le tako, da psa naučimo ukaza tiho. Ko pes začne lajati, glasno ukažemo tiho in šele, ko utihne, ga pohvalimo in nagradimo s priboljškom. Naloga lastnikov je predvsem ta, da smo dosledni in vztrajni ter da se zavedamo, da laježa ne moremo popolnoma odpraviti, vendar ga z ukazom le blazimo preprosto, ko je to mogoče.

