

UNIVERZA V MARIBORU  
PEDAGOŠKA FAKULTETA  
ODDELEK ZA GEOGRAFIJO

## **KARTE AFRIKE NA INTERNETU**

Prehodna seminarska naloga

Število strani: 39  
Število tabel: 0  
Število diagramov: 0  
Število slik: 0  
Število kart: 20

Mentor: dr. Ana Vovk Korže

Avtor: Aleš Kustec

Maribor, 2004

## KAZALO

<b>1. UVOD</b> .....	<b>3</b>
1.1 Namen in cilj naloge .....	3
<b>2. METODE DELA</b> .....	<b>4</b>
<b>3. REGIONALIZACIJA AFRIKE</b> .....	<b>5</b>
<b>4. RELIEF AFRIKE</b> .....	<b>6</b>
<b>5. PODNEBJE AFRIKE</b> .....	<b>8</b>
<b>6. VEGETACIJA AFRIKE</b> .....	<b>11</b>
<b>7. REKE V AFRIKI</b> .....	<b>15</b>
<b>8. POSELITEV AFRIKE</b> .....	<b>16</b>
<b>9. POTENCIAL ZA TRAJNOSTNI RAZVOJ V AFRIKI</b> .....	<b>20</b>
<b>10. KMETIJSTVO AFRIKE</b> .....	<b>23</b>
<b>11. POLITIČNE ZNAČILNOSTI AFRIKE</b> .....	<b>26</b>
<b>12. VERSTVA AFRIKE</b> .....	<b>29</b>
<b>13. DOSTOPNOST KART AFRIKE NA INTERNETU</b> .....	<b>37</b>
<b>14. ZAKLJUČEK</b> .....	<b>38</b>
<b>15. LITERATURA</b> .....	<b>39</b>

# 1. UVOD

Afrika je specifična celina, saj kljub svoji »privlačnosti« ostaja na obrobju svetovnega dogajanja z izjemo naravnih nesreč, vojn in lakote. Prav tako kot je gospodarsko zaostala, predvsem zaradi izkoriščevalskega odnosa visoko razvitih držav, je zaostala tudi na področju geografskega proučevanja. O Afriki je izjemno malo slovenske geografske literature. Angleške geografske literature je sicer več, a vseeno veliko manj kot pri ostalih celinah. S pomočjo interneta bom raziskal prisotnost kart Afrike na internetu..

## 1.1 Namen in cilj naloge

Poglavitni namen in cilj naloge je najdba različnih kart Afrike na internetu ter nato analiza le teh. Pri izbiri kart sem upošteval značilnosti karte, ki najbolj nazorno prikazujejo geografske značilnosti Afrike. Besedila legend sem prevedel v slovenski jezik. Kartam pa dodal znak, ki določa strani neba. Karte sem nato razporedil v določen vrstni red, ki sledi Hettnerjevemu zaporedju. Pri analizi kart sem skušal ugotoviti določene zakonitosti. Določene karte pa sem primerjal tudi med sabo. Na koncu sem podal tudi analizo o dostopnosti kart Afrike na internetu.

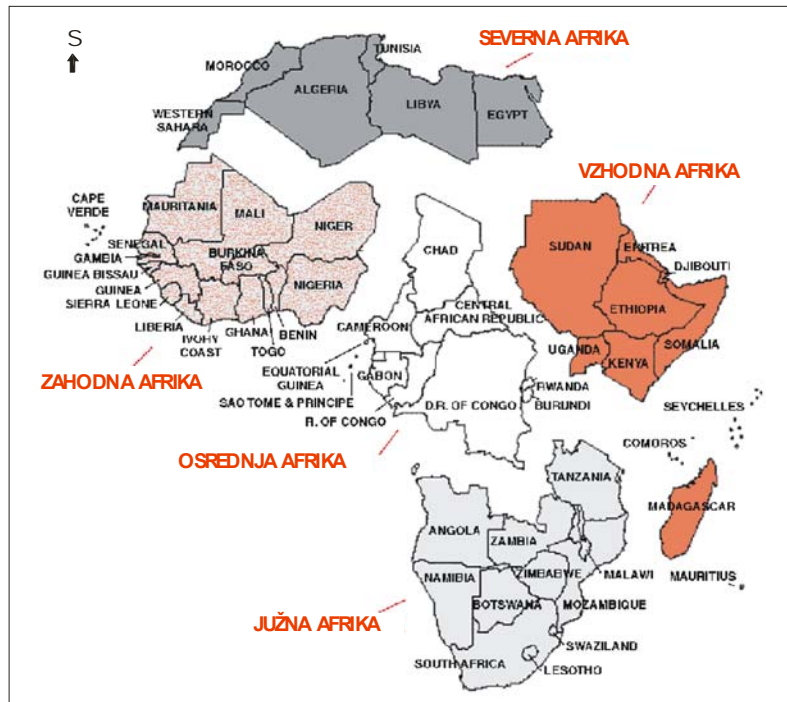
## 2. METODE DE LA

Karte Afrike sem na internetu iskal s pomočjo iskalnika GOOGLE ([www.google.com](http://www.google.com)). Skrbno sem izbral iskalne besede kot npr. schematic map, map, Africa,... Nato sem po internetnih straneh iskal zbirke kart Afrike. Takšnih zbirk je bilo zelo malo, zato sem bil prisiljen iskanje zožiti na določene karte, kot npr. vegetacijska, klimatska, karta Afrike oziroma karta verstev, islama, tipov kmetijstva, itd. Pri tem iskanju sem uporabil dokaj konkretne iskalne besede. Npr. za vegetacijsko karto Afrike sem uporabil sledeče iskalne besede: map vegetation Africa. Določene karte sem našel relativno hitro. Ostale, npr. karto tipov kmetijstva, pa sem našel po dolgotrajnem iskanju in še to bolj po sreči.

Problem iskanja je v tem, da iskalnik ponudi veliko rešitev tudi do 500.000. Če stran, ki vsebuje določeno karto, ne vsebuje vseh iskalnih besed, se na seznamu pojavi dokaj pozno. Če se pojavi npr. na 10.000 mestu, bi moral prej pregledati ostalih 9999 strani, kar pa vzame preveč časa. Zato sem sam pregledoval ponujene strani zgolj do številke 40. Večkrat pa sem spreminjal iskalne besede in s tem spreminjal sezname ponujenih strani.

### 3. REGIONALIZACIJA AFRIKE

Karta št. 1: Regionalizacija Afrike



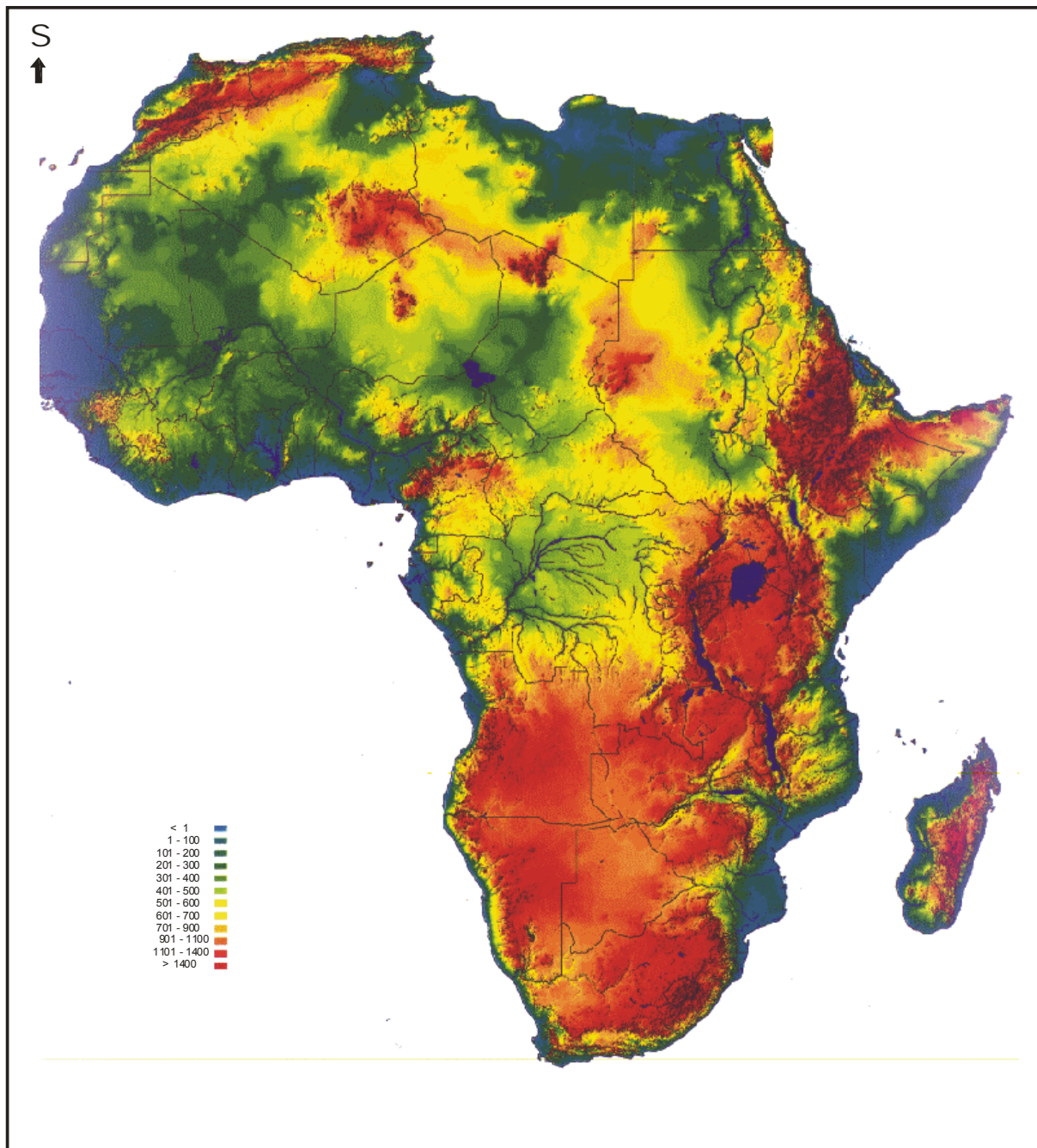
Vir: <http://www.africaaction.org/bp/regmap.htm>

Regionalizacija Afrike je na tej karti drugačna kot regionalizacija večine slovenskih geografov. Glavna in edina kriterija sta stran neba in lega. »Slovenska« regionalizacija pa upošteva še lego v tropskem pasu in relief. Afrika je razdeljena na že znano severno, zahodno, vzhodno in južno. Pojavlja se še Osrednja Afrika, ki spominja na Nizko ekvatorialno Afriko. Severna Afrika je brez Sudana, pripada pa ji Zahodna Sahara. Takšna pojmovanje Severne Afrike za kriterij upošteva zgolj strani neba in ne drugih dejavnikov predvsem družbenogeografskih.

Tako k Zahodni Afriki ne spada že prej omenjena Zahodna Sahara in še Čad. Čad zaradi osrednje lege spada k Osrednji Afriki, ki za razliko od Nizke ekvatorialne Afrike ne vsebuje Angole. Vsebuje pa Ruando in Burundi, ki pri »slovenski« regionalizaciji Afrike spadata k Vzhodni Afriki. Vzhodna Afrika poleg prej omenjenih držav ne vsebuje še Tanzanije. Poleg Sudana, ki ne spada k Severni Afriki, vsebuje še Madagaskar zaradi njegove vzhodne lege. Celinska Južna Afrika je večja zaradi Angole in Tanzanije. Otoški del z Madagaskarjem pa spada k Vzhodni Afriki.

## 4. RELIEF AFRIKE

Karta št. 2: Relief Afrike



Vir: <http://informatics.icipe.org/images/africaele.gif>

Obala Afrike je na slabi polovici obalnega površja nizka in se polagoma spušča proti morju. To velja za sredozemski del severovzhodne Afrike, obalni del Zahodne Afrike ter obale Somalije in Mozambika. Drugje se kopno strmo spušča v morje oziroma obalne ravnice ni. Taka območja so na atlaški obali, obali Rdečega morja ter obalah Južne Afrike z izjemo Mozambika.

Afrika je večinoma gorat kontinent s starim grudastim gorstvom. Mladonagubano gorstvo je le Atlas v severozahodni Afriki. Najbolj gorata sta Vzhodna in Južna Afrika. Nižine so v tem delu omejene zgolj na obalni pas (Mozambik, Somalija). Gorovje v Vzhodni Afriki je višje, bolj razrezano (tektonski jarki), medtem ko je gorovje v Južni Afriki bolj planotasto. Posamezne gorske skupine se pojavljajo tudi v Sahari ter ob Gvinejskem zalivu.

Nižavij je v Afriki relativno malo glede na obseg kontinenta. Tako so nižavja značilna za sredozemski del severovzhodne Afrike s kmetijsko orientirano spodnjo Nilovo dolino. Večji del zahodne Sahare zavzema nižina z vmesnimi sipinami. Kmetijsko zelo pomembno je nižavje ob Gvinejskem zalivu, ki se razširi bolj v notranjost predvsem v Zahodni Afriki. Za Afriko je značilno več kotlin. Največja kotlina, ki sovpada z večjim delom porečja reke Kongo, je Kongova kotlina v osrednjem delu Nizke ekvatorialne Afrike. Manj znani sta kotlini Kanem ob Čadskem jezeru ter kotlina Sudd ob zgornjem toku Belega Nila v južnem Sudanu. Za južno Afriko pa je značilna suha, stepska ter višje ležeča kotlina Kalahari.

## 5. PODNEBJE AFRIKE

Karta št. 3: Klimatska karta Afrike

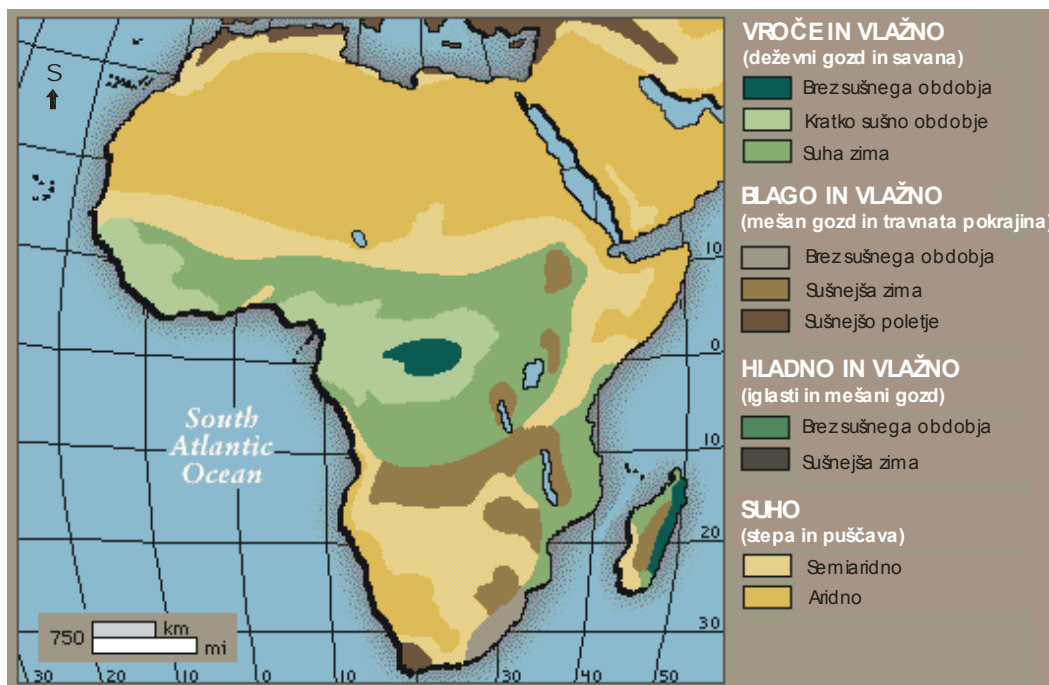


Vir: [http://www2.worldbook.com/students/around\\_climate\\_africa.asp](http://www2.worldbook.com/students/around_climate_africa.asp)

Obalni del Severozahodne Afrike zavzema subtropsko podnebje s suhim poletjem (mediteransko podnebje). Le to se pojavlja tudi na skrajnem jugozahodu JAR. Na območju Sahare je puščavsko podnebje. Proti severu z izjemo Egipta prehaja v semiariidno podnebje, ki nato prehaja v prej omenjeno mediteransko podnebje. Na jugu Sahare se ta pas semiariidnega podnebja nahaja med  $18^\circ$  in  $15^\circ$  sgš. Na območju Etiopije se razširi tako proti severu in jugu. Proti obali predvsem v Somaliji in severni Keniji prehaja v puščavsko podnebje. Gorovja v Vzhodni Afriki imajo gorsko podnebje. Semiariidno podnebje na jugu prehaja v tropsko podnebje z deževno in suho dobo. Na območju Sierra Leone, Liberije in južnega dela Slonokoščene obale se nahaja vlažno tropsko podnebje. Le to se nahaja tudi ob Gvinejskem zalivu in v Kongovi kotlini. Tropsko vlažno podnebje z izjemo gorskega podnebja na višjih vrhovih prehaja proti vzhodu in jugu v tropsko podnebje z deževno in sušno dobo.

Od 10° jgš se ob obalah Angole, večjega dela Namibije, južnega dela Bocvane in severozahodnega dela JAR nahaja puščavsko podnebje. Puščavsko podnebje obdaja ozek pas semiaridnega podnebja, ki se proti vzhodu razširi nad Bocvano in del Zimbabveja. Na jugovzhodni obali se zaradi obilnih padavin, ki jih prinašajo vlažni monsunski vetrovi, nahaja vlažno subtropsko podnebje, ki ga proti zahodu obdaja širok pas vlažnega oceanskega podnebja. Zaradi jugovzhodnih pasatov količina padavin na Madagaskarju pada od zahoda proti vzhodu. Tako si od zahoda proti vzhodu sledijo pasovi vlažnega tropskega, tropskega z deževno in sušno dobo ter semiaridnega podnebja.

Karta št. 4: Klimatska karta Afrike



Vir: [http://encarta.msn.com/media\\_461533439\\_761572628\\_-1\\_1/Africa\\_Climate\\_Map.html](http://encarta.msn.com/media_461533439_761572628_-1_1/Africa_Climate_Map.html)

Karta prikazuje podnebje v Afriki glede na sledeče kriterije: vroče in vlažno, blago in vlažno, hladno in vlažno ter suho podnebje. Od teh kriterijev se hladno in vlažno podnebje ne pojavlja v Afriki. Na obalah Severozahodne Afrike in v manjši meri Libije prevladuje blago in vlažno podnebje s sušnejšim poletjem. Ta klasifikacija sovpada z mediteranskim podnebjem. Enako podnebje se pojavlja tudi v skrajnem jugozahodnem delu JAR. Območje mediteranskega podnebja sovpada s prikazom na karti št. 3: Klimatska karta Afrike.

Mediteransko podnebje obdaja suho podnebje, natančneje semiaridno. Na severu Afrike je ta pas ozek in v Egiptu ter ponekod v Libiji sega vse do Sredozemskega morja. Na jugu Afrike zavzema semiaridno podnebje osrednji del Južne Afrike z južnim delom Angole. Semiaridno

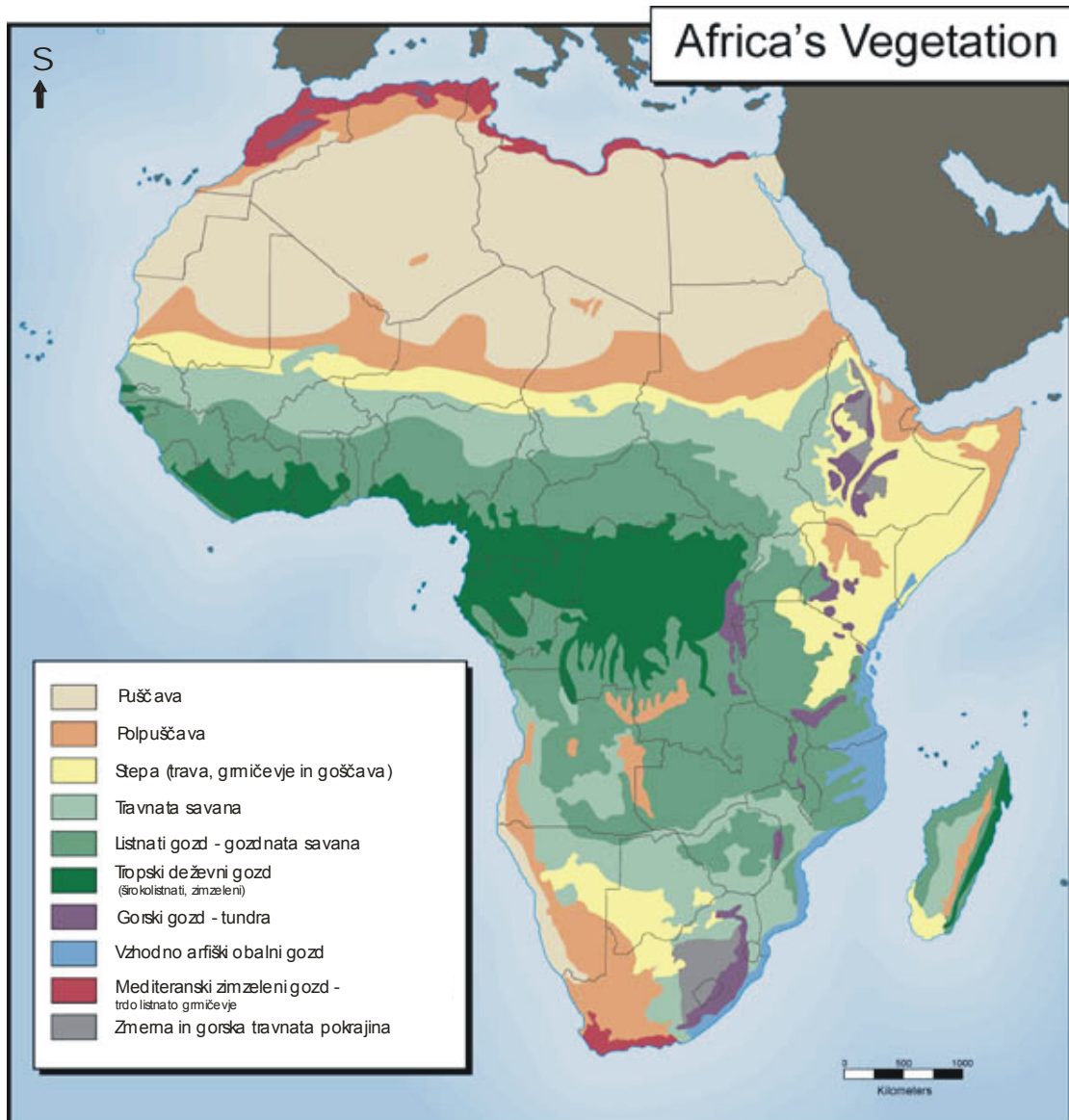
podnebje prehaja v aridno podnebje tam, kjer je količina padavin še manjša. Tako ima aridno podnebje Sahara. Aridno podnebje se od Sahare nadaljuje tudi ob obalah Vzhodne Afrike od Eritreje do Somalije. Na jugu Afrike pa se pas aridnega podnebja razširja od obalnih predelov Angole in severne Namibije v notranjost proti jugu do Kaplandije. Pas aridnega podnebja v severnem delu Afrike proti jugu (Sahara) in zahodu (aridno podnebje v Vzhodni Afriki) prehaja ponovno v semiaridno podnebje.

Južno od 12° sgš (južno od semiaridnega podnebja) se začne vroče in vlažno podnebje. V Jugovzhodnem delu Zahodne Afrike je vroče in vlažno podnebje z kratkim sušnim obdobjem. Tako podnebje je tudi ob Gvinejskem zalivu ter na obrobju Kongove kotline. V osrednjem delu Kongove kotline ob ekvatorju je vroče in vlažno podnebje brez sušnega podnebja. Navzven pa vlažno in vroče podnebje s kratkim sušnim obdobjem prehaja v bolj sušnejšo podnebje. Le to je vlažno in vroče podnebje, a s suho zimo. Na severu in vzhodu je to podnebje obdano s semiaridnim podnebjem.

Na jugu (10° jgš) pa prehaja v blago in vlažno podnebje s sušnejšo zimo. Temperature so tu zaradi višje nadmorske višine nižje. Tako se takšno podnebje pojavlja tudi na višjih območjih na zahodu Vzhodne Afrike ter v Južni Afriki (Zimbabve, Transvaal v JAR). Južni del Tanzanije, Mozambik in Malavi imajo vroče in vlažno podnebje s suho zimo. Osrednji del Južne Afrike ima suho podnebje in sicer aridno, ker vlažne zračne mase na vzhodu JAR zaradi orografske prepreke (Zmajeve gore) oddajo večino padavin. Na tem območju je podnebje blago in vlažno ter brez sušnega obdobja. Na Madagaskarju vplivi jugovzhodnih pasatov upadajo od vzhoda proti zahodu. Tako ima vzhodni del otoka vroče in vlažno podnebje brez sušnega obdobja. Osrednji del otoka ima podnebje s sušnejšo zimo, vzhodni del pa še sušnejšo oziroma semiaridno podnebje.

## 6. VEGETACIJA AFRIKE

Karta št. 5: Vegetacijska karta Afrike



Vir: <http://exploringafrica.matrix.msu.edu/curriculum/Im6/activitythree2.htm>

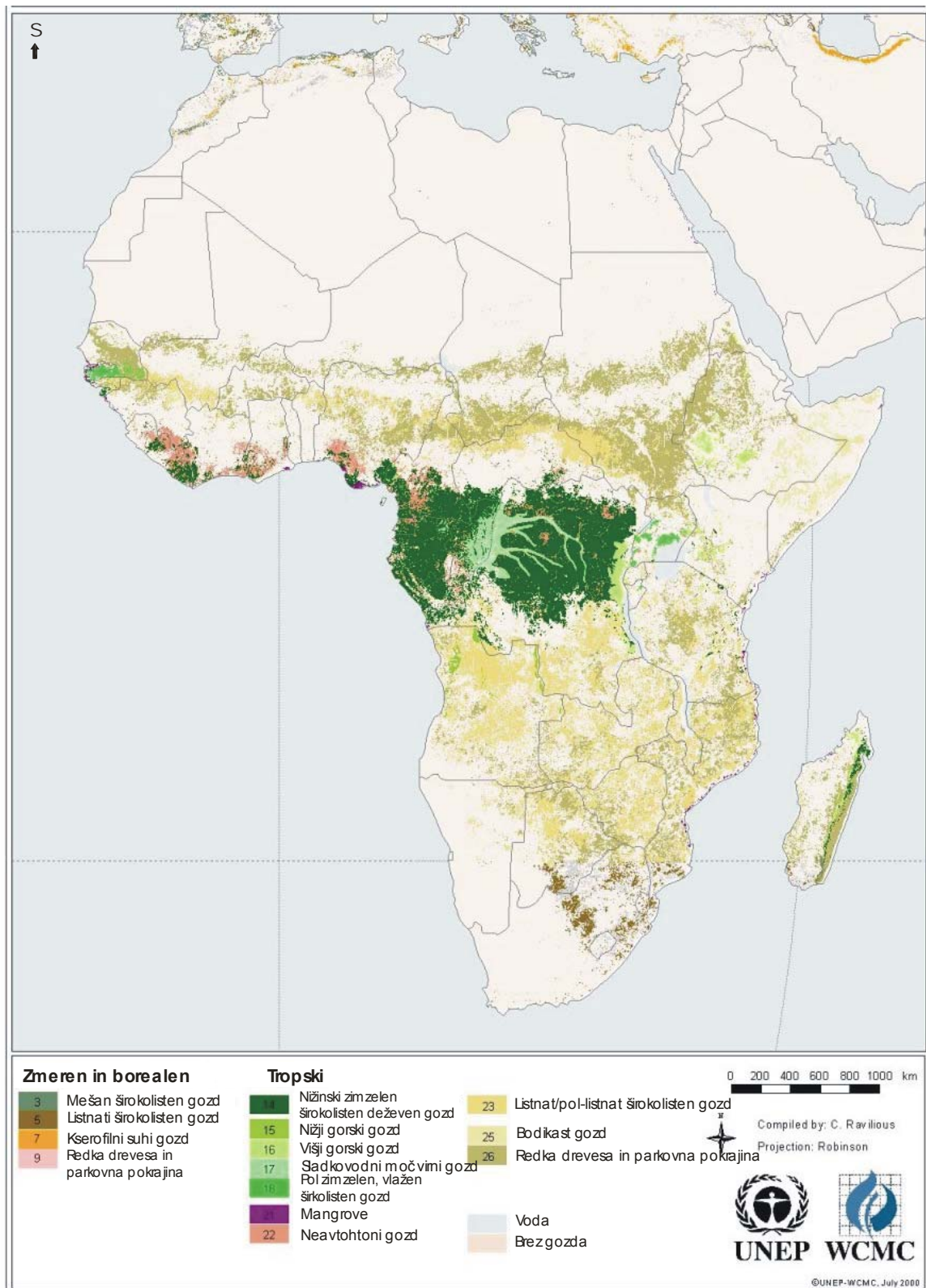
Mediterski zimzeleni gozd zavzema obalni, sredozemski ter v Maroku atlantski del Severne Afrike. V vzhodnem delu je ta pas zelo ozek, na zahodu predvsem v Maroku se razširi do reke Oumer – Rbia v notranjosti. Mediteranski zimzeleni gozd pa se pojavlja še na skrajnem jugu JAR. Pasu mediteranskega zimzelenega gozda v JAR in Severozahodni Afriki (ozek pas) sledi polpuščava, v Severovzhodni Afriki pa puščava. Ta puščava se imenuje Sahara in zavzema večji del Severne Afrike z izjemo obalnega dela in južnega Sudana. Med  $18^\circ$  in  $15^\circ$  sgš se nahaja pas polpuščave oziroma Sahel. Južno sledi ozek pas stepe. Pas stepe se nahaja tudi v večjem delu Vzhodne Afrike z izjemo skrajnih zahodnih delov. Na višjih nadmorskih višinah

na manjših območjih prevladujeta gorski gozd - tundra in zmerna gorska travnata pokrajina. Obalni del Vzhodne Afrike od Eritreje do polovice Sudana zavzema polpuščava. Majhno območje le te se nahaja tudi v Keniji, vzhodno od Rudolfovega jezera.

Južno od pasu stepe oziroma zahodno glede na Vzhodno Afriko se med 14° in 12° sgš nahaja pas travnate savane. Južno od travnate savane se zaradi večje količine padavin nahaja pas gozdnate savane. V obalnem delu južne Zahodne Afrike, ob Gvinejskem zalivu in v Kongovi kotlini uspeva tropski deževni gozd. Na vzhodu in jugu ga obdaja že prej omenjena gozdna savana. Na vzhodu sega do pasu stepe v Vzhodni Afriki. Na jugu pa večinoma sega do 17° jgš. Južno od gozdne savane se nahaja travnata savana.

V vzhodnem delu Angole in južnem Zairu sta manjši območji polpuščave. Le ta se razprostira tudi ob obali Angole od 10° jgš do skrajnega juga JAR, kjer uspeva že omenjeno mediteransko rastlinstvo. Ta pas polpuščave se proti jugu močno razširi. Predvsem ob obali Namibije pa se nahaja Namibska puščava. Na vzhodni obali pa od ekvatorja do pasu mediteranskega zimzelenega gozda uspeva vzhodno afriški obalni gozd (mangrove). Ta pas se najbolj razširi v severnem Mozambiku. Na območju Kalaharija se nahaja stepa. Na območju Zmajevih gor pa se zaradi višje nadmorske višine nahaja gorski gozd - tundra. Proti zahodu le ta prehaja v zmerno in gorsko travnato pokrajino. V skrajnem vzhodnem delu Madagaskarja prevladuje tropski deževni gozd, na zahodnem pa gozdnata savana. Za osrednji del otoka je značilna travnata savana, ki v vzhodnem delu prehaja v polpuščavo. V južnem delu otoka uspeva stepa.

Karta št. 6: Gozdovi v Afriki



Vir: <http://www.unep-wcmc.org/forest/afr.htm>

Karta prikazuje različne vrste gozdov v Afriki. Le te razdeli na zmerne in borealne ter tropske gozdove. Zmerni in borealni gozdovi se pojavljajo zgolj v Severni in Južni Afriki, kjer

podnebje še ni tipično tropsko zaradi višjih nadmorskih višin. Severna Afrika ima zelo malo gozdov, saj z izjemo obalnega in Atlaškega dela Severozahodne Afrike in južnega Sudana gozda praktično ni. Le ob spodnjem toku reke Nil je še mogoče zaslediti zametke mešanega širokolistnega gozda. Gorovje Atlas je zaradi večje količine padavin tudi bolj poraščeno z gozdom. Saharski Atlas porašča mešani, širokolisten gozd. Ostali del gorovja Atlas, predvsem Šotsko višavje in Srednji Atlas porašča listnat širokolisten gozd. Sahara je seveda neporaščena z gozdovi.

Na jugu Sudana ter celotnem pasu savane v Zahodni Afriki se pojavljajo redka drevesa oziroma parkovna pokrajina. Proti jugu prehaja parkovna pokrajina v listnat/pol-listnat širokolisten gozd. V južnem Senegalu se pojavlja pol zimzelen, vlažen, širokolisten gozd. Južne države Zahodne Afrike imajo relativno malo gozda glede na zadostno količino padavin. Razlog je v prevladujoči kmetijski dejavnosti. Zato ponekod prevladuje neavtohtoni gozd. Ob obalah Senegala in Nigerije so prisotne mangrove. Na jugu nekaterih držav (Liberija, Slonokoščena obala, Nigerija) se pojavlja nižinski zimzelen širokolisten deževen gozd. Le ta je v večji meri prisoten v osrednji Nizki ekvatorialni Afriki. Le ob porečju Konga se pojavlja sladkovodni močvirni gozd. Na vzhodu Zaira pa je prisoten višji gorski gozd. Sledeči se pojavlja tudi na jugu Etiopije, medtem ko je za severozahodni del le te značilna parkovna pokrajina. Za vzhodno Etiopijo in Somalijo je značilen manj izrazit listnat/pol-listnat širokolisten gozd. Kenija z izjemo višjega gorskega gozda na zahodu države ni izraziteje poraščena z gozdom. V Ugandi pa prevladuje pol zimzelen, vlažen, širokolisten gozd.

Preostali del Nizke ekvatorialne Afrike, Vzhodne Afrike ter Južno Afriko z izjemo Namibije in JAR porašča listnat/pol-listnat širokolisten gozd, ki ponekod prehaja v parkovno pokrajino. V Angoli se na višje ležečih območjih pojavlja nižji gorski gozd. Namibija z izjemo skrajnega severovzhodnega dela ni poraščena z gozdom, saj za gozd pade premalo padavin. Tudi celoten zahodni del JAR je neporaščen z gozdom. V vzhodnem delu JAR, skrajnem jugu Mozambika in Bocvane se prepletata mešan, širokolisten in listnati, širokolisten gozd. Vzhodni del Madagaskarja je zaradi večje količine padavin veliko bolj poraščen z gozdom kot zahodni. Od vzhoda proti zahodu si vrstijo ozki pas parkovne pokrajine, ozki pas nižinskega, zimzelenega širokolistnega deževnega gozda. V gorskem svetu je prisoten nižji gorski gozd. Zahodni del otoka prekriva ne izrazita parkovna pokrajina, na jugu pa mešan širokolisten gozd.

## 7. REKE V AFRIKI

Karta št. 7: Večje reke v Afriki



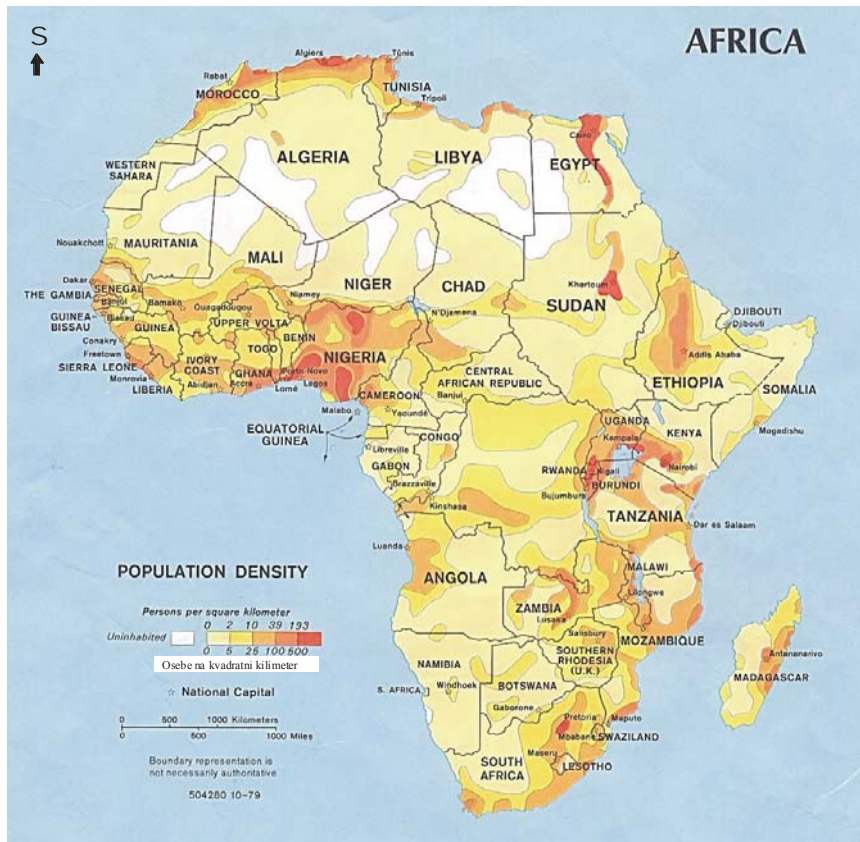
Vir: <http://exploringafrica.matrix.msu.edu/curriculum/lm6/activitytwo.htm>

Karta prikazuje večje afriške reke. Večina rek z izjemo reke Nil so skoncentrirane v podsaharski Afriki. Le reka Nil, ki je najdaljša reka na svetu, se prebija skozi Saharo v Mediteransko morje. Vendar tudi reka Nil izvira v Tropski Afriki in sicer v Viktorijinem jezeru (beli Nil). Tako za Severno Afriko niso značilne nobene druge večje reke, temveč zgolj manjše reke izpod gorovja Atlas. V Zahodni Afriki se vse reke (Senegal, Volta, Benue) hitro izlijejo v Atlantski ocean. Le reka Niger naredi lok proti Sahari in se nato izlije v Gvinejski zaliv.

Za Nizko ekvatorialno Afriko je značilna reka Kongo z največjim porečjem na svetu. Zaradi namočenega ekvatorialnega podnebja in Kongove kotline po kateri teče ima številne pritoke. Za Južno Afriko so značilne tri večje reke. Zambezi in Limpopo se izlivata v Indijski ocean, Oranje pa v Atlantski ocean.

## 8. POSELITEV AFRIKE

Karta št. 8: Poselitev Afrike leta 1979



Vir: <http://www.lib.utexas.edu/maps/africa.html>

Afrika kot celina je redko poseljena, predvsem zaradi obširnih območij, ki so neprimerne oziroma nudijo težje pogoje za poselitev (Sahara, območje tropskega deževnega gozda). Gosto so poseljena (več kot 100 preb./km<sup>2</sup>) manjša območja. V Severni Afriki sta taki območji ob Sredozemskem morju in Nilovi dolini. Gosteje poseljeno območje ob Sredozemskem morju je širše v Atlaškem delu (SZ Afrika), medtem ko je v Severovzhodni Afriki omejeno zgolj na ozko obalno območje. Nilova dolina je gosteje poseljena (več kot 500 preb./km<sup>2</sup>) v spodnjem toku (Egipt) ter v Sudanu ob glavnem mestu, Kartumu.

Sahara je zelo redko poseljena (manj kot 5 preb./km<sup>2</sup>). Večina Sahare je neposeljena, saj zaradi pomanjkanja vodnega vira tam ni mogoče preživeti. Tam, kjer se nahaja vodni vir, je poselitev gostejša. Tak primer je reka Nil ter oaze. Ena izmed bolj poseljenih (25 - 100 preb./km<sup>2</sup>) je Touatska oaza v osrednji Alžiriji

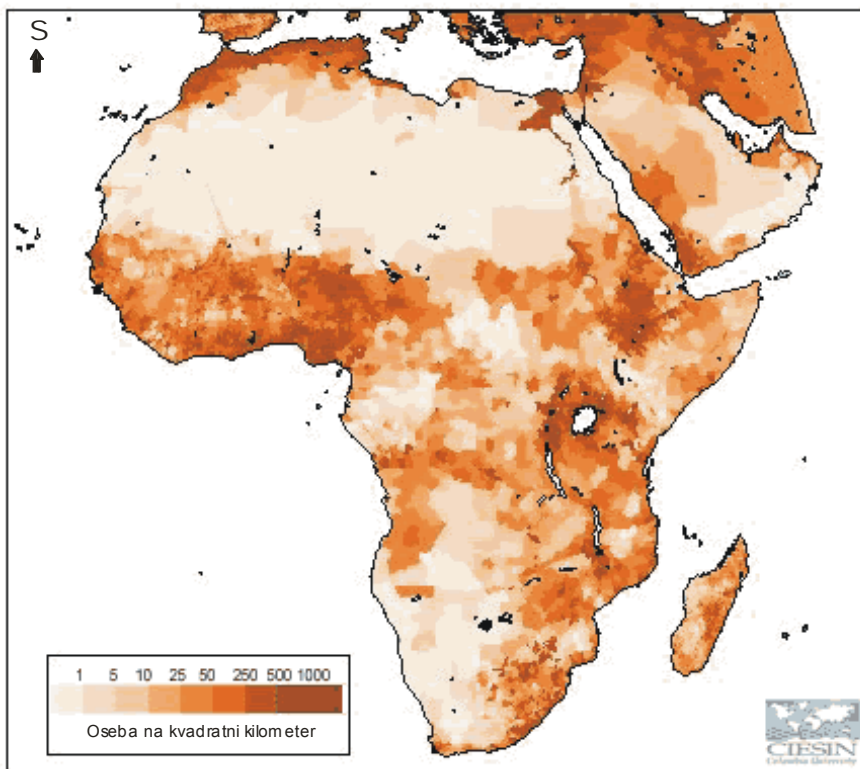
Saharski del Zahodne Afrike je zelo redko poseljen, medtem ko je podsaharski del predvsem ob Gvinejskem zalivu gosteje poseljen (več kot 100 preb./km<sup>2</sup>). Do srednje goste poselitve (25 - 100 preb./km<sup>2</sup>) prihaja tudi bolj v notranjosti Zahodne Afrike, predvsem ob rekah (Niger, Senegal, Benue). Zelo gosto (več kot 500 preb./km<sup>2</sup>) so poseljeni deli Nigerije (ob glavnem mestu Lagos, mestu Kano v notranjosti in mestu Port Harcourt ob deltastem izlivu Nigra).

Nizka ekvatorialna Afrika je poleg Sahare najredkeje poseljen del Afrike. Gostota poselitve razen ob obalah Kameruna ne preseže 100 preb./km<sup>2</sup>. Tako so območja s gostejšo poselitvijo (25 - 100 preb./km<sup>2</sup>) v obalnem delu (Kamerun, Angola). Obrobje Kongove kotline je srednje gosto poseljeno (5 - 25 preb./km<sup>2</sup>). Zelo redka poselitev pa je značilna za osrednji del Kongove kotline (ekvatorialno podnebje) ter notranji savanski del.

Za Vzhodno Afriko je značilna gostejša poselitev na notranjih višje ležečih planotah in kotlinah. Severni del Vzhodne Afrike je redkeje poseljen zaradi sušnega podnebja. Tako so z izjemo glavnega mesta Somalije gosteje poseljeni (100 - 500 preb./km<sup>2</sup>) notranji gorati predeli, kjer je ugodnejše podnebje z več padavinami. Tako glavno mesto, Adis Abeba, Etiopije leži na 2424 m.n.v. Podobno velja za južni del Vzhodne Afrike. Tu je poselitev zgoščena, tudi nad 500 preb./km<sup>2</sup>, na območju (kotlini) Viktorijinega jezera na višjih nadmorskih višinah (1000 – 3000 n.m.v). Proti obali se nato gostota poselitve zmanjšuje. Izjema je le območje okoli glavnega mesta Kenije, Nairobija, ki leži v osrednji Keniji. Ob obali pa se nato gostota poselitve poveča, vendar večinoma ne presega 100 preb./km<sup>2</sup>.

Južna Afrika je gosteje poseljena v vzhodnem delu, ki je vlažnejši od zahodnega. Najbolj gosto so poseljeni obalni predeli, vendar gostota poselitve ne presega 500 preb./km<sup>2</sup>. V notranjosti je poselitev gostejša na območju Transvaala (tudi nad 500 preb./km<sup>2</sup>), ob Malavijskem jezeru ter na območju, ki se v loku razteza od Katange (Nizka ekvatorialna Afrika) do Gorovja Muohinga v Zambiji. Tukaj je zaradi višje nadmorske višine, vodnih tokov ter rudnega bogastva gostota poselitve med 100 in 500 preb./km<sup>2</sup>. Drugače pa so notranji predeli redkeje poseljeni (5 - 25 preb./km<sup>2</sup>). Še redkeje je poseljen (pod 5 preb./km<sup>2</sup>) zahodni del Južne Afrike ter osrednje mozambiško gorovje. Deli Namibijske puščave so tudi neposeljeni. Madagaskar je gosteje poseljen tako kot Južna Afrika na vzhodni strani otoka, zaradi jugovzhodnih pasatov, ki prinašajo padavine.

Karta št. 9: Poselitev Afrike leta 1995



Vir: <http://sedac.ciesin.org/plue/gpw/index.html?africa.html&2>

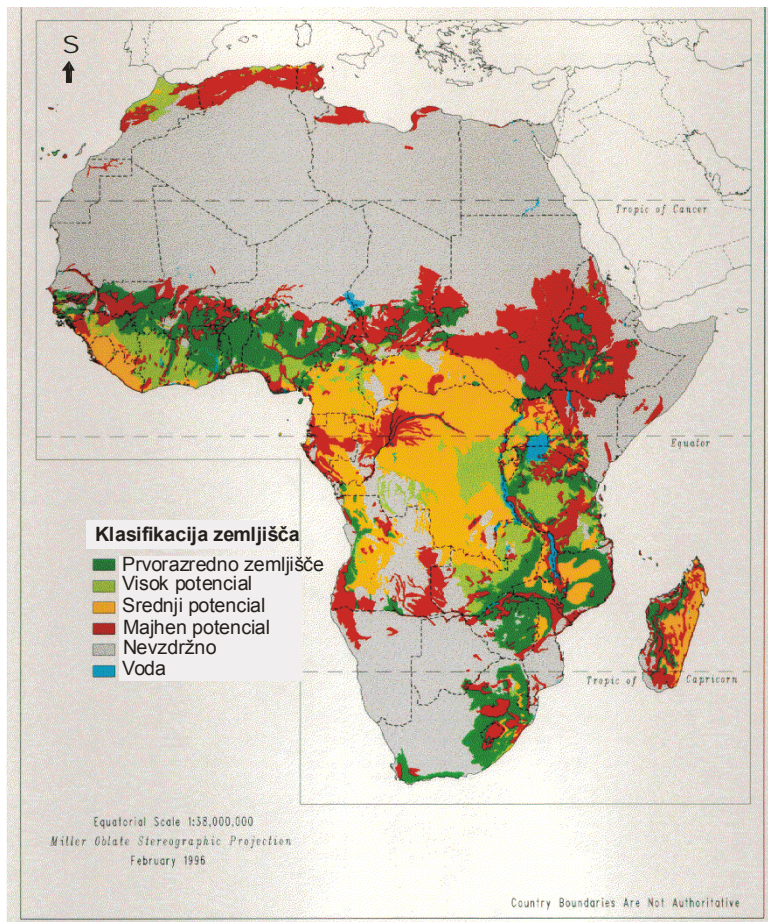
Karta gostote poselitve leta 1995 je manjše ločljivosti in s tem manj natančna kot karta gostote poselitve leta 1979. Velikih razlik v gostoti poselitve ni opaziti. Centri zgostitve ostajajo na enakih mestih. Nekaj razlik pa je vseeno mogoče opaziti. Tako je v Severozahodni Afriki leta 1995 bil pas gostote nad 500 preb./km<sup>2</sup> poselitve ob Sredozemskem morju veliko širši. Od leta 1979 se je torej gostota prebivalstva povečala predvsem od obale proti notranjosti, do gorovja Atlas. V Severovzhodni Afriki pa se je gostota poselitve povečala v osrednjem Sudanu, saj le ta ni locirana zgolj na ožjem območju glavnega mesta, Kartuma kot leta 1979.

Gostota poselitve se od leta 1979 v Zahodni Afriki bistveno ni spremenila. Gosteje poseljeni ostajajo obalni predeli ter območja ob rekah. Gostota poselitve nato upada proti Sahari. Največje območje z visoko gostoto poselitve (nad 500 preb./km<sup>2</sup>) je še vedno prisotno v Nigeriji. Enako kot za Zahodno Afriko velja tudi za Nizko ekvatorialno Afriko. Gostota poselitve ostaja enaka z gostejšo poselitvijo v obalnih predelih Kameruna in Angole ter na obrobju Kongove kotline.

Vzhodna Afrika ima leta 1995 večjo gostoto poselitve kot leta 1979. To velja predvsem za njen severni del. Tako se je gostota poselitve povečala v Somaliji (večinoma 10 - 25 preb./km<sup>2</sup>, prej 0 - 5 preb./km<sup>2</sup>) ter v osrednji Etiopiji (večje območje z gostoto nad 500 preb./km<sup>2</sup>). V Južni Afriki ostaja vzorec gostote poselitve enak. Gosteje je poseljen vzhodni kot zahodni del Južne Afrike. Gostota poselitve se je od leta 1979 povečala na območju Zimbabveja ter večjega dela Mozambika. Presenetljivo pa je, da se je pas z gostejšo poselitvijo zmanjšal na skrajnem jugu JAR. Razlog je verjetno v odseljevanju v vlažnejši vzhodni del JAR ali koncentriranje prebivalstva v Kaapstadu.

## 9. POTENCIAL ZA TRAJNOSTNI RAZVOJ V AFRIKI

Karta št. 10: Potencial za trajnostni razvoj v Afriki



Vir: <http://Informatics.icipe.org/images/afrpotsd.gif>

Karta prikazuje potencial oziroma primernost zemljišč v Afriki za trajnostni razvoj. Prvorazredno zemljišče omogoča največji potencial za trajnostni razvoj. Največ takih zemljišč je v Zahodni Afriki (savana) in Južni Afriki (vzhod in skrajni jug JAR, Zimbabwe, južni del Mozambika in zahodni del Madagaskarja). Na večini tega območja prevladuje savana. Le v JAR je na skrajnem jugu mediteransko rastlinstvo na vzhodu pa zmerna in gorska travnata pokrajina. Vzhodni del JAR ima tudi veliko rudnih bogastev. Drugod v Afriki so ta zemljišča prisotna v manjši meri. V Vzhodni Afriki jih je največ v notranjosti v višjem svetu. V nizki ekvatorialni Afriki je le malo takih zemljišč, tako da se v manjši meri pojavljajo le v Angoli ob obali. V Severni Afriki prvorazrednih zemljišč za trajnostni razvoj ni, razen na manjših območjih v južnem Sudanu. Za južni Sudan je značilna savana ter veliko rudnega bogastva.

Zemljišča z visokim potencialom so bolj enakomerno razporejena po delih Afrike. V Severozahodni Afriki so taka zemljišča prisotna v obalnem delu. Največ jih je v Maroku, kjer segajo od obale do reke Oumer – Rbia. V Zahodni Afriki se pas visoko potencialnih zemljišč razprostira od Gvineje preko Slonokoščene obale do Gane. Na tem območju je gozdna savana, ob obali pa tropski deževni gozd. V Nigeriji pa so ta zemljišča ob reki Niger in Benue. V Nizki ekvatorialni Afriki je največje strnjeno območje z visoko potencialnim zemljiščem na širšem območju ob zgornjem toku Konga. Tu je tudi veliko rudnega bogastva. Drugje v Nizki ekvatorialni Afriki je takih zemljišč malo, še največ jih je na območju severnega Kameruna. V Vzhodni Afriki pa je zemljišče z visokim potencialom značilno za večino Tanzanije, predvsem njenega osrednjega dela. V Južni Afriki zavzema večino zemljišča z visokim potencialom Zambija, ki je bogati z rudnim bogastvom.

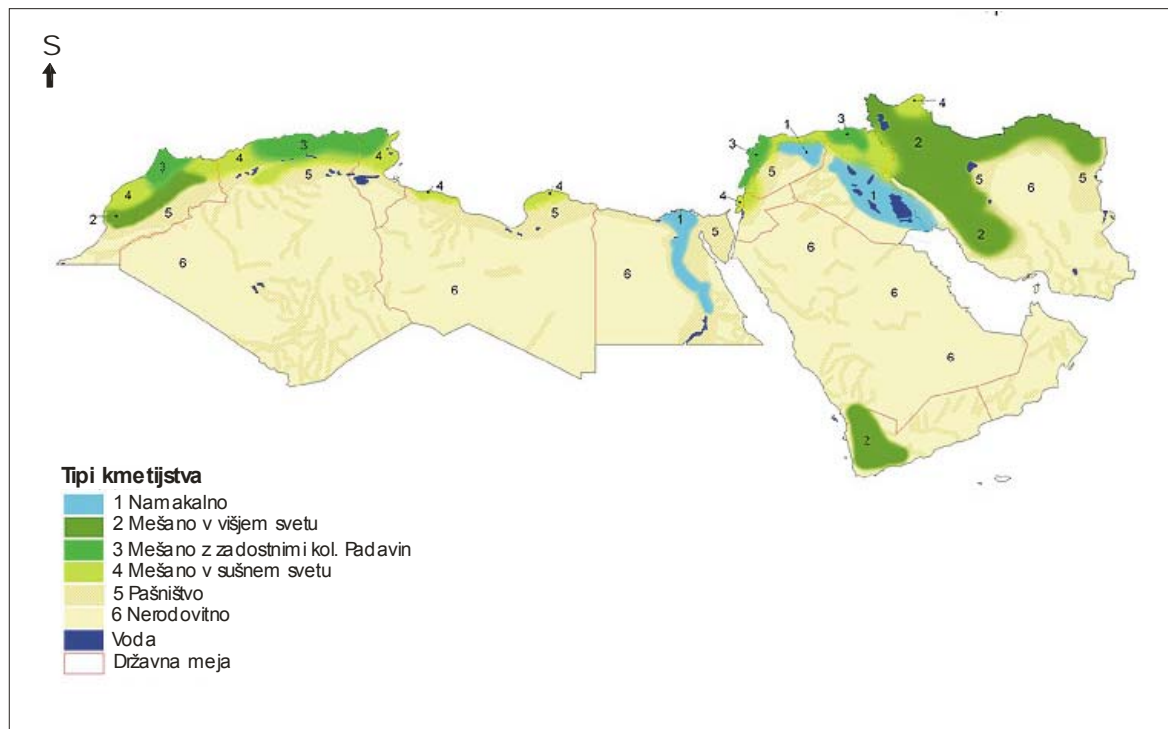
Zemljišče s srednjim potencialom zavzema največje območje v Nizki ekvatorialni Afriki, saj zavzema skoraj večino le te. V Zahodni Afriki pa je območje z srednje potenciranim zemljiščem omejeno večinoma na Liberijo in Sierra Leone. V Severni Afriki je srednje potencirano zemljišče zgolj na skrajnem jugozahodu Sudana. V Vzhodni Afriki pa je značilno za Ruando in Ugando. V Južni Afriki pa se območje z srednje potenciranim zemljiščem pojavlja v Malaviju, severnem Mozambiku in vzhodnem Madagaskarju.

Severna Afrika ima največ zemljišč s majhnim potencialom. Največje območje s takim zemljiščem se nahaja na širšem območju jugovzhodnega Sudana. Drugo tako strnjeno območje pa se razprostira ob Mediteranski obali. Predvsem v Alžiriji pa sega tudi v notranjost do Šotskega višavja. Večje strnjeno območje z nizko potenciranim zemljiščem je tudi v Etiopiji (Vzhodna Afrika). Manjše območja se pojavljajo še v Eritreji, severozahodni Keniji in na jugu Tanzanije. V Zahodni Afriki se pas območja z majhnim potencialom, ki je sicer dokaj razdrobljen, razprostira v travnati savani oziroma južno od Sahela. V Nizki ekvatorialni Afriki pa je območje z majhnim potencialom prisotno v obalnem delu Gabona in Konga. V Angoli je tako območje omejeno na južni obalni del in notranji jugovzhodni. Največje strnjeno območje z majhnim potencialom pa se nahaja v Zairu ob srednjem toku Konga. V Južni Afriki je območje z majhnim potencialom spet ponekod omejeno na vodni vir (reka Zambezi, Malavsko jezero). V JAR je tako območje prisotno v vzhodnem delu, večinoma v Oranju. Iz južnega obalnega dela Angole pa se pas z majhnim potencialom vleče tudi v severni del obalne Namibije. Na Madagaskarju je območje z majhnim potencialom večinoma prisotna na zahodnem delu otoka.

Območje z nevzdržnim zemljiščem zavzema največji obseg na območju Sahare, ki s puščavsko vegetacijo ni primerna za trajnostni razvoj. K območju z nevzdržnim zemljiščem spada tudi Sahel z polpuščavsko vegetacijo. Tudi ves skrajni vzhodni del Afrike s Somalijo, delom Kenije in Etiopije kljub večjemu delu stepske vegetacije spada v to kategorijo. V Nizki ekvatorialni Afriki območje z nevzdržnim zemljiščem zavzema relativno malo območje v osrednji Angoli in jugozahodnem Zairu, kljub tropskim podnebnim razmeram z številnimi boleznimi. Nasprotno pa v Južni Afriki tako območje zavzema skoraj vso Namibijo, vso Bocvano, skrajni južni del Mozambika in JAR z izjemo vzhodnega dela in skrajnega juga, zaradi polpuščavske in stepske vegetacije.

## 10. KMETIJSTVO AFRIKE

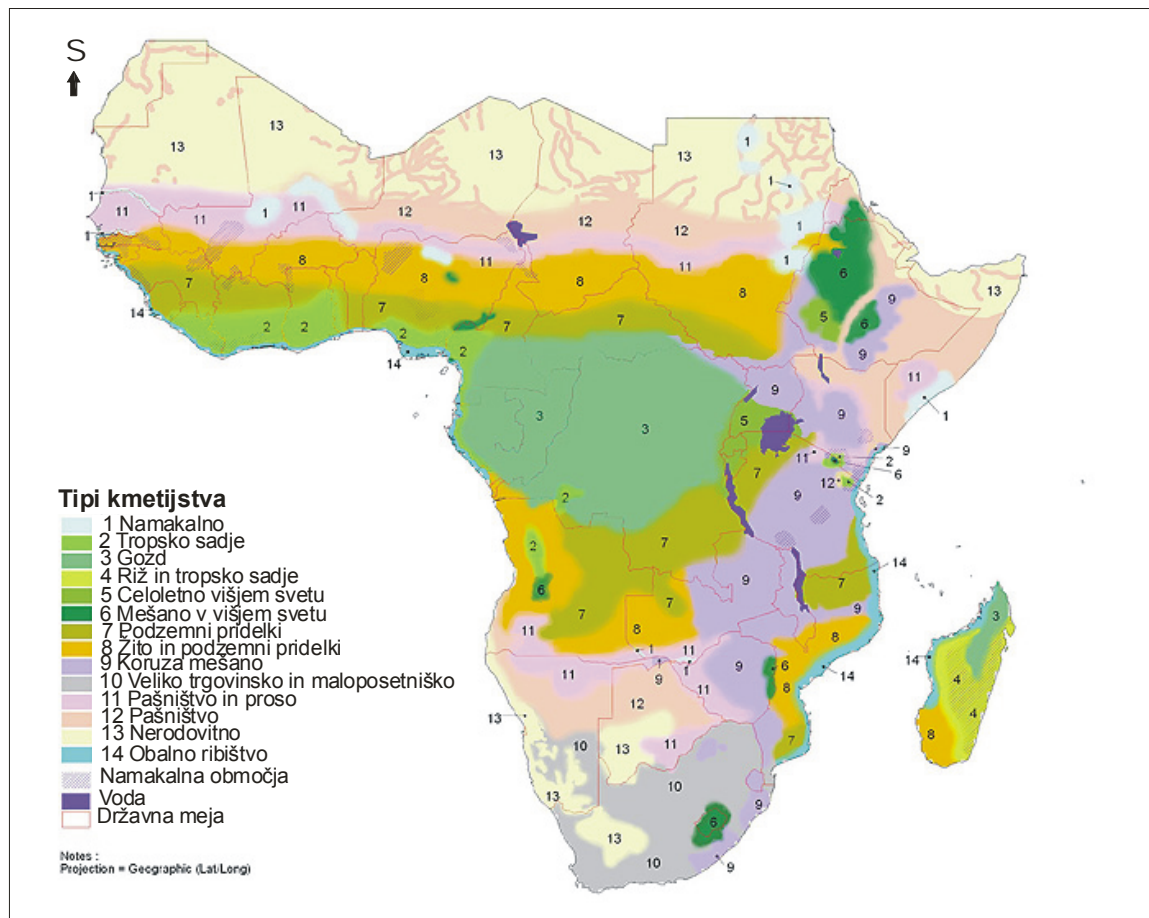
Karta št. 11: Tipi kmetijstva v severni Afriki



Vir: [http://www.fao.org/farmingsystems/staticMNA\\_en.htm](http://www.fao.org/farmingsystems/staticMNA_en.htm)

Kmetijstvo je večinoma omejeno na obalni del. Le ob Nilovi dolini in ob pogorju Atlasa se razširi proti notranjosti. Namakalno kmetijstvo je značilno za Nilovo dolino severno od Naserjevega jezera. V nižjem obalnem delu prevladuje mešano kmetijstvo. Tam, kjer je več padavin (pogorje Atlasa) je mešano kmetijstvo z zadostnimi količinami padavin. V bolj sušnih obalnih delih Severozahodne Afrike ter za Saharskim Atlasom in v obalnem delu Libije je mešano kmetijstvo v sušnem svetu. Na območju Visokega Atlasa pa zaradi višjih nadmorskih višin (nad 3000 m) prevladuje mešano kmetijstvo v višjem svetu. V Severozahodni Afriki se v bolj sušni notranjosti nahaja ozek pas pašništva. Pasejo ovce in koze, ki so dokaj prilagodljive skromni travni osnovi. V Libiji in Egiptu se ta pas z izjemo prej omenjenih tipov kmetijstva nahaja že v obalnem delu, zaradi manjše količine padavin. Proti notranjosti se razširi v širšem pasu ob Nilovi dolini, ki omogoča vodno oskrbo živalim. Preostali del Severne Afrike (brez Sudana) je večinoma nerodoviten, saj se tu nahaja Sahara. Le ob suhih dolinah, ki jih občasno napolni dež in oazah se pojavlja pašništvo.

Karta št. 12: Tipi kmetijstva v podsaharski Afriki



Vir: [http://www.fao.org/farmingsystems/staticSSA\\_en.htm](http://www.fao.org/farmingsystems/staticSSA_en.htm)

Puščavski svet je večinoma nerodoviten. To velja tako za saharsko, somalsko in namibsko puščavo. Nerodovitna je še kotlina Kalahari in območje med Kaplandijo in reko Oranje v JAR. Znotraj saharske in somalske puščave se ob suhih dolinah in oazah pojavlja pašništvo z ovcami in kozami. Pašništvo se nahaja tudi na obrobju puščav, na območju polpuščav in stepe. V sušnem svetu je za uspešno kmetijstvo potrebno namakanje. Tako je namakalno kmetijstvo značilno za območje step preko katerih teče reka, in sicer na delih reke Niger in Sokoto v Zahodni Afriki, ob reki Nil v Sudanu, reki Vebi Sebeli v Somaliji ter reki Zambezi v Zambiji. Tam, kjer je že več padavin, se pašništvu priključuje še pridelava prosa.

Na višjih nadmorskih višinah v Vzhodni Afriki je značilno kmetijstvo v višjem svetu. Na severu (Etiopija) mešano, na jugu (Uganda, Ruanda) pa zaradi višjih temperatur čez vso leto celoletno. Mešano kmetijstvo v višjem svetu se pojavlja tudi na območju višjega sveta v Angoli, skrajnem vzhodu Zimbabveja ter v južnem delu Zmajevih gor v JAR. Od južne Etiopije, preko dela Ugande in Kenije, južne in osrednje Tanzanije, Malavija, dela Zambije,

Zimbabveja do vzhodnih obal JAR se vleče pas koruze z mešano pridelavo. Na severu jo gojijo na območju stepe, na jugu pa prehaja preko gozdne savane v travnato.

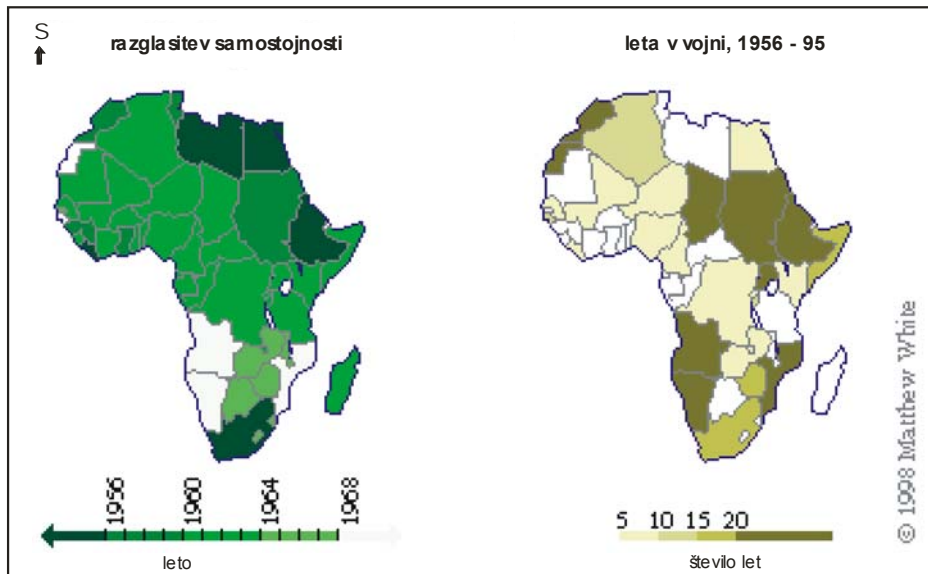
Na območju travnate savane se v Afriki večinoma nahaja pridelava žita in podzemnih plodov (maniok, jam). Kjer je padavin manj, je značilna pridelava prosa. Kjer je padavin več, pa prehaja v že omenjeni pas pridelave koruze ter podzemnih pridelkov. Pridelava podzemnih pridelkov večinoma sovpada z gozdno savano.

V južnem delu Zahodne Afrike in ob Gvinejskem zalivu je značilna pridelava tropskega sadja. Le to uspeva tudi na manjšem območju tudi ob reki Kuanza v Angoli, reki Wamba v Zairu in ponekod na meji med Kenijo in Tanzanijo. Širše območje Kongove kotline, praktično celotno Nizko ekvatorialno Afriko z izjemo južnega dela, porašča gozd. Večinoma gre za tropski deževni gozd. Ob obalah, od Senegala do Angole, je značilno obalno ribištvo. Le to je značilno tudi ob obalah Kenije, Tanzanije in Mozambika, kjer sovpada z vzhodno afriškim obalnim gozdom. V večjem delu JAR in jugovzhodnem delu Namibije je značilno veliko trgovinsko in malo posestniško kmetijstvo, ki je izrazito tržno usmerjeno.

Na Madagaskarju je zelo pomembna pridelava riža in tropskega sadja, ki je značilna za vzhodni in osrednji del otoka. V severnem delu otoka prevladuje gozd. Jugozahodni del otoka je bolj sušen, zato je tu značilna pridelava žita in podzemnih pridelkov. Na zahodnih obalah otoka pa je značilno obalno ribištvo.

## 11. POLITIČNE ZNAČILNOSTI AFRIKE

Karta št. 13: Razglasitev samostojnosti in vojne v afriških državah



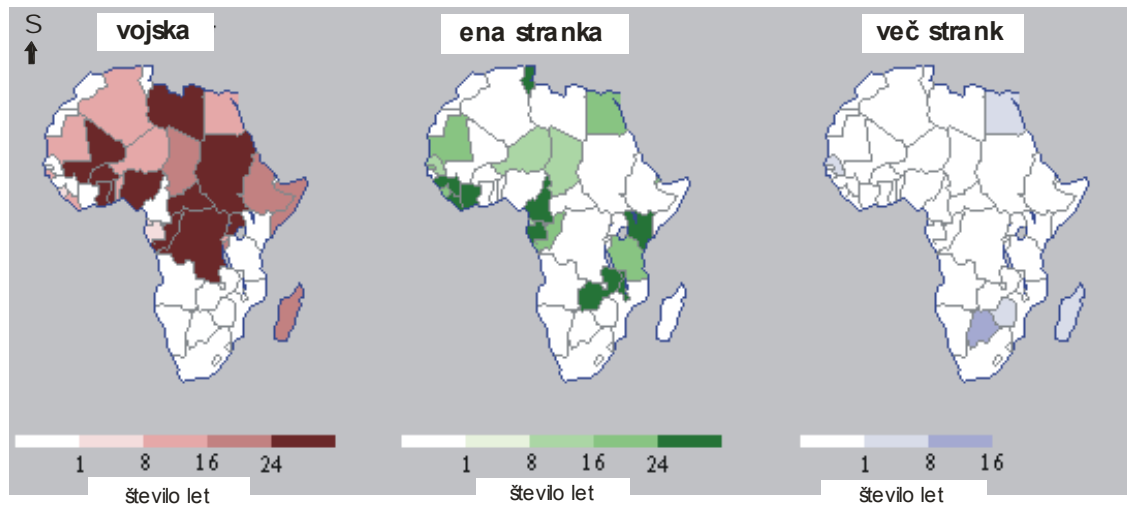
Vir: <http://users.erols.com/mwhite28/afrohist.htm>

Karta prikazuje razglasitve samostojnosti afriških držav v določenih časovnih obdobjih. Velika večina afriških držav je samostojnost dosegla v obdobju med 1960 in 1964. Le nekaj držav je doseglo samostojnost pred letom 1955 in sicer: Libija, Egipt, Etiopija, Liberija in JAR. Med letoma 1955 in 1960 so samostojnost dosegle: Maroko, Tunizija, Sudan, Gvineja in Gana. Najkasneje so samostojnost dosegle države na jugu Afrike z izjemo JAR. Tako so samostojnost med 1964 in 1968 dosegle: Lesoto, Svazi, Zambija, Malavi, Zimbabve in Bocvana, po letu 1968 pa še: Mozambik, Angola, Namibija ter na zahodu Afrike: Gvineja Bisao in Zahodna Sahara.

Karta prikazuje tudi leta v vojni za afriške države v obdobju med 1956 in 1995. Med države z več kot 20 letnim vojnim obdobjem med 1956 in 1995 spadajo: Maroko, Zahodna Sahara, Čad, Sudan, Etiopija, Uganda, Angola, Namibija in Mozambik. Za Sudan, Čad in Etiopijo je značilen stik bele rase (Arabci) in črne. Tako je vzrok za vojne mogoče iskati v želji bele rase po nadvladi nad črno ter posledično obvladovanju naravnih bogastev. Podobno velja za države na jugu Afrike z izjemo, da belo raso predstavljajo Evropejci. Med države z vojnim obdobjem med 15 in 20 let spadajo: Somalija, Zimbabve in JAR. Alžirija in Burundi sta bila v tem obdobju v vojni od 10 do 15 let. Preostale države so bile v obdobju od 1956 do 1995 v vojni manj kot 10 let. Najbolj mirne (manj kot 5 let v vojni) afriške države so: Tunizija, Libija, Mavretanija, Gambija, Sierra Leone, Gvineja, Slonokoščena obala, Burkina Faso,

Gana, Togo, Benin, Ekvatorialna Gvineja, Centralno afriška republika, Gabon, Kongo, Tanzanija, Malavi, Bocvana, Lesoto in Svazi.

Karta št. 14: Oblike vladanja v letih v afriških državah



Vir: <http://users.erols.com/mwhite28/afrohist.htm>

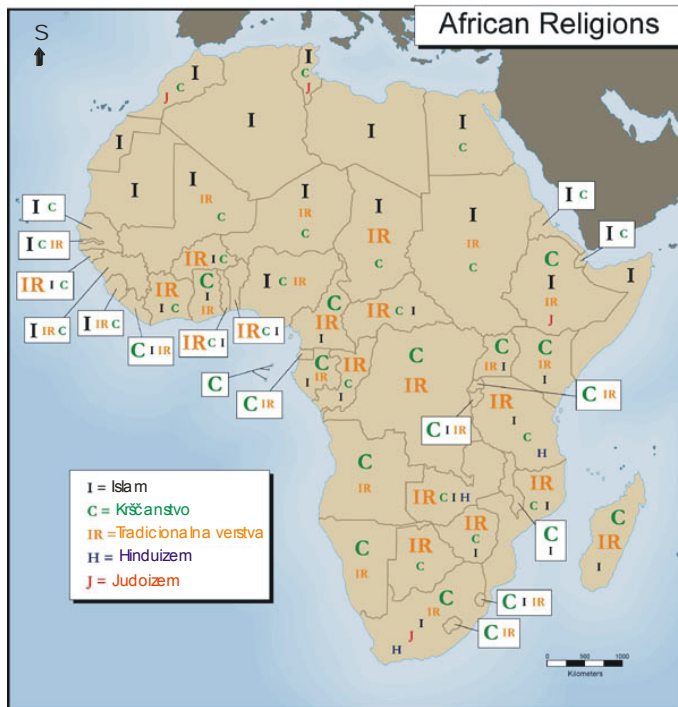
Karta prikazuje oblike vladanja po letih v afriških državah. Karta ne vključuje večine Južne Afrike in nekaterih ostalih držav oziroma le te niso obravnavane. V Afriki prevladuje vladanje vojske tako po letih kot številu afriških držav. Tako je večina afriških držav že doživelo vladanje vojske predvsem po raznih državnih udarih. Države z najdaljšim vladanjem vojske (več kot 24 let) so: Libija, Sudan, Mali, Burkina Faso, Benin, Togo, Uganda, Centralno afriška republika, Zair in Kongo. Največ takih držav je v tropski Afriki. Države z vladanjem vojske med 16 in 24 let so: Čad, Etiopija, Eritreja, Ruanda in Madagaskar. Ostalim državam je vladala vojska manj kot 16 let. Predvsem za države južne Afrike je značilno ne vladanje vojske, vendar pa ker za njih ni določen ne enostrankarski ne večstrankarski sistem, je vprašanje ali so sploh obravnavane.

Enostrankarski sistem je manj značilen za afriške države kot vladanje vojske. Enostrankarski sistem je značilen za manjše države, medtem ko je vladanje vojske značilno za večje države, kjer so prisotne različne etnične skupine in poteka boj za naravna bogastva države. Države z več kot 24 let trajajočim enostrankarskim sistemom so: Tunizija, Gvineja, Liberija, Slonokoščena obala, Kamerun, Gabon, Kenija, Zambija in Malavi. Države z manj kot 24 let trajajočim enostrankarskim sistemom so: Egipt in Mavretanija (več kot 16 let), Niger, Čad, Senegal, Sierra Leone, Kongo in Tanzanija.

Držav z večstrankarskim sistemom je bistveno manj. Države z najdlje trajajočim večstrankarskim sistemom so Egipt, Senegal in Bocvana in sicer med 8 in 16 let. Preseneča, da sem ni vključena JAR. Kot sem že prej navedel večina Južne Afrike najverjetneje ni vključena v obravnavo te karte. Med države z manj kot 8 let trajajočim večstrankarskim sistemom spadata Zimbabve in Madagaskar. Tako malo držav z večstrankarskim sistemom jasno kaže na ne prisotnost te oblike vladanja. Tako je za večino Afrike v preteklosti značilno vladanje vojske ter enostrankarski sistem. Ta vzorec pa se s državljanskimi vojnami in udari ponavlja tudi danes.

## 12. VERSTVA AFRIKE

Karta št. 15: Verstva v Afriki



Vir:

<http://exploringafrica.matrix.msu.edu/curriculum/exploreafricapics/africapromaps/Africa%20religions.jpg>

Karta prikazuje razporeditev in pomen ver v Afriki. Pomembnejše vere, ki so zastopane v Afriki so: islam, krščanstvo, tradicionalna verstva, judoizem in hinduizem. Pomen vere je prikazan z velikostjo črke. Islam prevladuje v Severni Afriki, večjem delu Zahodne Afrike in severovzhodnem delu Vzhodne Afrike. V Severni Afriki se poleg islama v manjši obliki pojavlja še krščanstvo (Egipt) s judoizmom (Tunizija, Maroko). V Zahodni Afriki je islam prevladujoč v severnem in zahodnem delu. Ob Gvinejskem zalivu pa z izjemo Nigerije ni v prevladujočem položaju. V Zahodni Afriki se pojavljata tudi krščanstvo in tradicionalna verstva. Kot pomembna oziroma prevladujoča vera se pojavljajo tradicionalna verstva ob Gvinejskem zalivu (Slonokoščena obala, Burkina Faso, Togo, Benin, Gvineja Bisao) ter v notranjosti (Čad). Krščanstvo ima manjši pomen od islama in tradicionalnih verstev. Prevladujoč položaj ima zgolj v Liberiji in Gani.

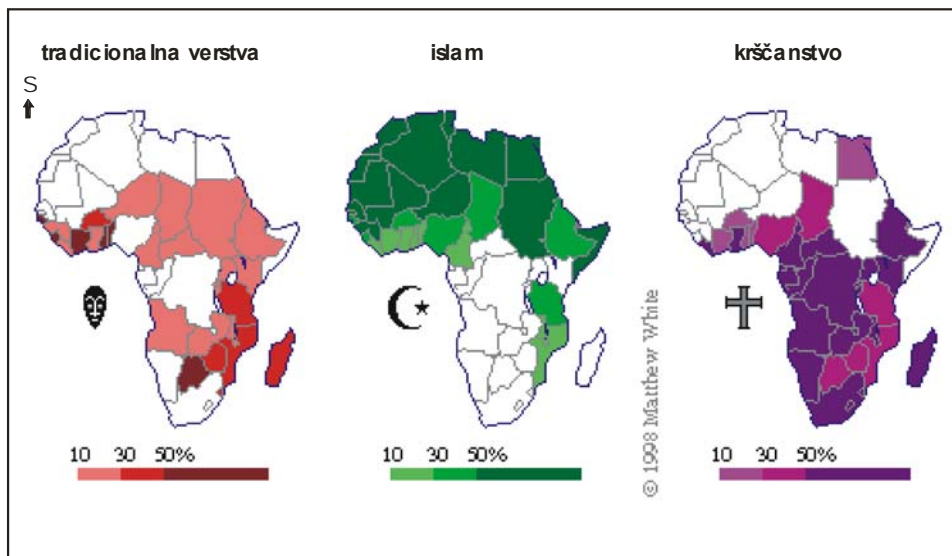
V Nizki ekvatorialni Afriki prevladujeta krščanstvo in tradicionalna verstva. Islam se tu pojavlja le lokalno kot manjšina (ob Gvinejskem zalivu). Z izjemo Centralno afriške

republike, Kongo, kjer imajo prevladujoč pomen tradicionalna verstva, ter Ekvatorialne Gvineje, Gabona in Angole, kjer prevladuje krščanstvo, imata krščanstvo in tradicionalna verstva enak pomen.

V Vzhodni Afriki se prepletajo vse vere. V Etiopiji se v manjši obliki pojavlja judoizem, v Tanzaniji pa hinduizem. Hinduizem so sem prinesli delavci in trgovci iz Južne Azije. Islam se v severnem delu Vzhodne Afrike (severno od Kenije) pojavlja kot prevladujoča vera. Vzrok je v bližini Arabskega polotoka ter sorazmerno hitri širitvi islama na to območje (glej karto št. 18: širitev islama). Z izjemo Somalije se v tem delu pojavlja tudi krščanstvo, vendar ima večji pomen zgolj v Etiopiji. V južnem delu Vzhodne Afrike (južno od Etiopije) prevladuje krščanstvo. Tradicionalna verstva pa z izjemo Tanzanije nimajo nikjer prevladujočega položaja. Islam se pojavlja le v manjšinski obliki.

V Južni Afriki imata enak pomen krščanstvo in tradicionalna verstva. Tradicionalna verstva prevladujejo v severnem delu Južne Afrike z izjemo države Malavi. V južnem delu Južne Afrike z JAR in Namibijo pa je prevladujoča vera krščanstvo. Islam se kot manjšina pojavlja ob vzhodni obali Južne Afrike. Sem so jo prinesli muslimanski delavci in trgovci iz Južne Azije. Kot manjšina se pojavljata še hinduizem v JAR in Zambiji ter judoizem v JAR. Na Madagaskarju imata enak pomen krščanstvo in tradicionalna verstva. Islam pa se pojavlja kot manjšina.

Karta št. 16: Verstva v Afriki



Vir: <http://users.erols.com/mwhite28/afrorelg.htm>

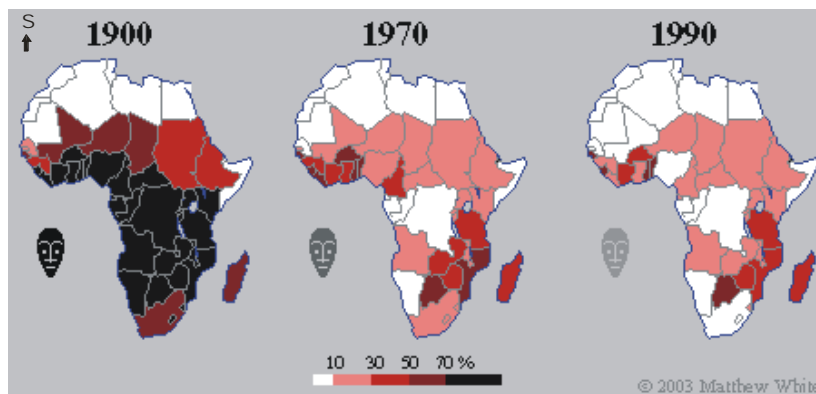
Karta prikazuje razširjenost treh glavnih ver z deležem verujočih. Tradicionalna verstva imajo največji delež, nad 50%, v posameznih državah (Slonokoščena obala, Sierra Leone, Togo, Benin) ob Gvinejskem zalivu ter v Bocvani v Južni Afriki. Delež pripadnikov tradicionalnih verstev med 30% in 50% prevladuje v jugovzhodnem delu Afrike (Tanzanija, Mozambik, Zimbabve in Madagaskar). V Zahodni Afriki pa v to skupino spada še Burkina Faso. Delež zastopanosti tradicionalnih verstev med 10% in 30% je prisoten v ostalih delih Vzhodne Afrike z izjemo Somalije, v Nizki ekvatorialni Afriki z izjemo osrednjega dela s Kongovo kotlino ter v vzhodnem delu Zahodne Afrike in ob Gvinejskem zalivu z izjemo Nigerije.

Islam prevladuje z deležem nad 50% v Severni Afriki, severnem delu Zahodne Afrike z izjemo Čada in v Somaliji, ki leži v Vzhodni Afriki. Delež med 30% in 50% je prisoten v posameznih državah Zahodne Afrike (Čad, Burkina Faso in Nigerija) in v Vzhodne Afrike (Etiopija, Eritreja, Džibuti in Tanzanija). Manjši pomen ima islam z deležem med 10% in 30% v večini držav ob Gvinejskem zalivu in v Mozambiku (Južna Afrika).

Krščanstvo je z deležem nad 50% zastopano v Nizki ekvatorialni Afriki, v jugozahodnem delu Južne Afrike z Madagaskarjem, v Vzhodni Afriki z izjemo Somalije in Tanzanije ter v posameznih državah Zahodne Afrike (Gana, Liberija). Delež med 30% in 50% je prisoten v preostalem delu Južne Afrike, Tanzaniji ter v Zahodni Afriki, v Nigeriji in Čadu. Delež med 10% in 30% pa je značilen za Egipt in posamezne države v Zahodni Afriki (Togo, Benin, Burkina Faso in Slonokoščena obala).

Obe karti, ki prikazujeta verstva v Afriki, je težko primerjati, ker ena karta prikazuje zastopanost ver z deležem, druga pa z večjim oziroma manjšim pomenom (večja ali manjša črka). Nekaj razlik pa je med kartama vseeno mogoče opaziti. Tako so tradicionalna verstva na karti št. 15 bolj zastopana v osrednjem delu Nizke ekvatorialne Afrike (Kongova kotlina). Karta št. 16 daje manjši pomen tradicionalnim veram v Zambiji, Čadu, Centralno afriški republiki, Kongu in Kamerunu. Razširjenost islama je na obeh kartah dokaj podobna. Izstopata Tanzanija in Burkina Faso, kjer se zdi, da karta št. 16, daje večji pomen islamu. Razširjenost krščanstva je na obeh kartah dokaj podobna. Na karti št. 16 je večji pomen krščanstva podan le za Čad.

Karta št. 17: Tradicionalna afriška verstva v letih 1900, 1970 in 1990



Vir: <http://users.erols.com/mwhite28/afrorelg.htm>

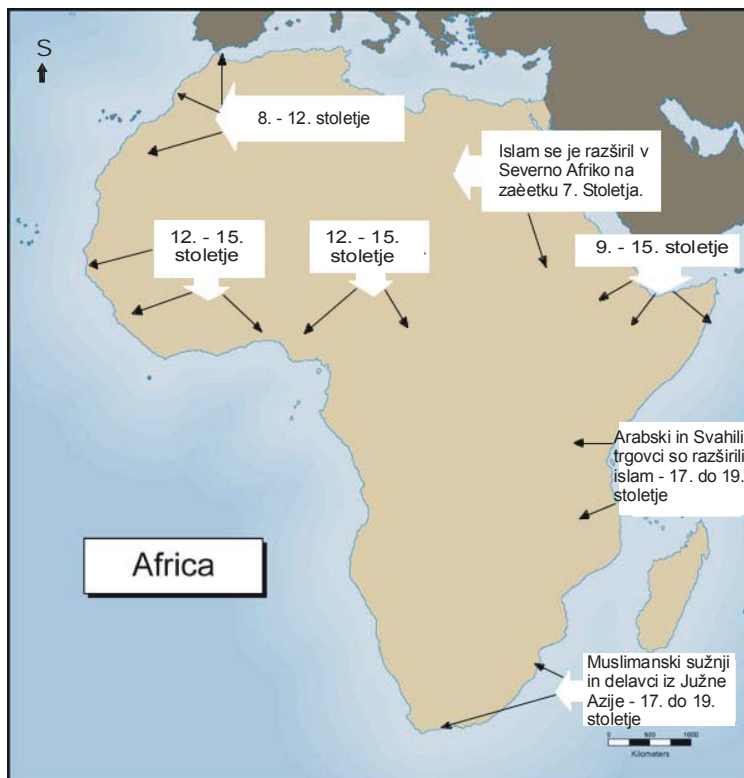
Karta prikazuje delež pripadnikov tradicionalnim veram v letih 1900, 1970 in 1990. Leta 1900 so v večini podsaharske Afrike prevladovala tradicionalna verstva z deležem nad 50%. Delež pod 50% je prisoten le v skrajnem jugozahodnem delu Zahodne Afrike, na jugu Sudana in severnem delu Vzhodne Afrike. Le Somalija ima v podsaharski Afriki ta delež pod 10%, zaradi islamizacije (bližina Arabskega polotoka). Osrednji del Afrike ima delež pripadnikov tradicionalnim verstvom nad 70%. Na jugu in severu podsaharske Afrike pa se ta delež spusti pod 70%. Severna Afrika z Zahodno Saharo in Mavretanijo ima delež pripadnikov tradicionalnih verstev pod 10%.

Leta 1970 nobena država nima več deleža pripadnikov tradicionalnim veram nad 70%. V posameznih državah (Gvineja Bisao, Liberija, Sierra Leone, Burkina Faso, Togo, Benin) v Zahodni Afriki in (Bocvana, Mozambik) v Južni Afriki je ta delež med 50% in 70%. Tudi delež med 30% in 50% je najbolj prisoten v Zahodni Afriki in Južni Afriki. Presenetljivo pa se je najbolj zmanjšal delež pripadnikov tradicionalnih verstev v Nizki ekvatorialni Afriki in

sicer iz nad 70% na večinoma pod 10%. To še posebej velja za države: Zair, Kongo, Gabon. Karta št. 15: Verstva v Afriki to ne potrjuje, saj sta na tej karti v Zairu z enakim pomenom prikazana krščanstvo in tradicionalna verstva. Drugače pa se delež pripadnikov tradicionalnih verstev izdatno znižuje še na jugu Južne Afrike (kristjanizacija) in na severu podsaharske Afrike (islamizacija).

Delež pripadnikov tradicionalnih verstev je leta 1990 dokaj podoben tistemu leta 1970. Tako se je delež pripadnikov tradicionalnim verstvom znižal v Južni Afriki (JAR, Mozambik) in Zahodni Afriki (Mali, Gvineja, Liberija, Gana, Burkina Faso) in Nizki ekvatorialni Afriki (Zambija). Najbolj se je ta delež znižal v Liberiji in sicer iz 50%-70% na 10%-30%. Zanimivo, da se na severu podsaharske Afrike ta delež z izjemo države Mali ni izraziteje zmanjšal (pričakovana močnejša islamizacija). Drugače pa je največji delež pripadnikov tradicionalnim veram v Biocvani in sicer med 50% in 70%.

Karta št. 18: Širitev Islama v Afriki



Vir:

<http://exploringafrica.matrix.msu.edu/curriculum/exploreafricapics/africapromaps/IslaminAf.jpg>

Islam se je najprej (7. stol.) razširil v severovzhodno Afriko (Egipt in Libija). Sem se je širil iz bližnjega Arabskega polotoka. Ob obalah Severne Afrike se je širil v obdobju od 8. do 12. stol. vedno bolj proti zahodu do Maroka. Zaradi bližine Arabskega polotoka, saj je vmes le Rdeče morje, se je sorazmerno hitro razširil tudi na severni del Vzhodne Afrike, v Etiopijo in Somalijo. Postopoma se je selil tudi na območja, ki so težje prilagodljiva za belo raso. To velja za ekvatorialno Afriko. Tako se je islam v Zahodni Afriki začel uveljavljati med 12. in 15. stol. Še kasneje pa se je islam razširil na območja obal Vzhodne Afrike (Kenija, Tanzanija) in Južne Afrike (JAR). Sem so se priseljevali od 17. do 19. stol. predvsem delavci in trgovci iz Arabskega polotoka in Južne Azije.

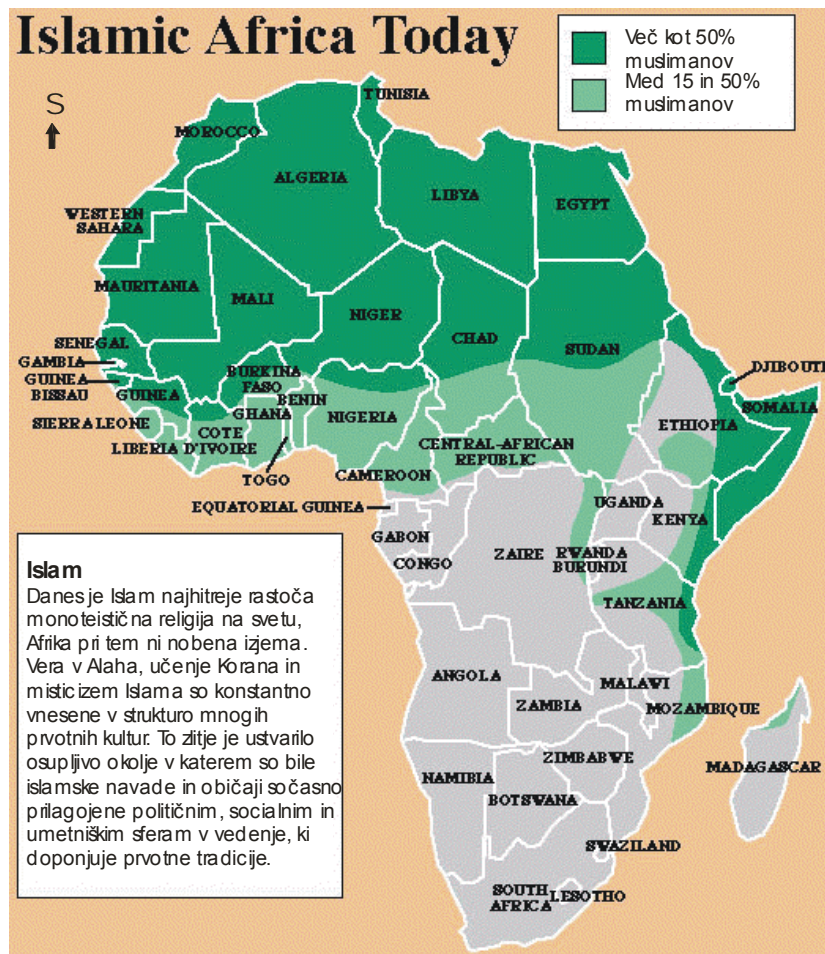
Karta št. 19: Islam v Afriki leta 1987



Vir: <http://www.lib.utexas.edu/maps/africa.html>

Leta 1987 je islam prevladoval v Saharski Afriki. Težišče islama je v Severni Afriki, od koder se je postopoma širil proti jugu (glej karto št. 18: Širitev islama). Tudi v Zahodni Afriki je močno prisoten, vendar z ekvatorialnimi vplivi njegov pomen slabi. Tako islam ne prevladuje ob obali Gvinejskega zaliva. Tu se ponekod pojavlja le pomembnejša islamska manjšina. V Ekvatorialni Afriki islam prevladuje le ob obalah Vzhodne Afrike (celotna Somalija, velik del Etiopije in ob obalah Kenije in Tanzanije). V Južni Afriki prevladuje le ob obalah Mozambika. V notranjost se širi predvsem ob dolinah (dolina reke Rovune v Mozambiku). Islam je ob obalah Vzhodne Afrike in vzhodnega dela Južne Afrike prisoten predvsem zaradi ugodnih klimatskih pogojev, saj zaradi višjih nadmorskih višin ne prevladuje tipično ekvatorialno oziroma tropsko podnebje temveč je le to modificirano. Pomembno pa je na priselitev Muslimanov vplivala tudi dobra pomorska povezava z Arabskim polotokom in Južno Azijo. Islam je lokalno prisoten tudi na Madagaskarju in v manjšinski obliki v vzhodnem delu JAR. Islam je v Južni Afriki in deloma tudi Vzhodni Afriki manj izrazit zaradi večje prisotnosti krščanstva in kasnejšega prodora islama na to območje (17. – 19. stol.).

Karta št. 20: Islam v Afriki leta 2000



Vir: <http://baobab.harvard.edu/narratives/islam/Today.html>

Karti, ki prikazujeta islam v letih 1987 in 2000, se razlikujeta po kriterijih. Tako karta islama v Afriki leta 1987 določa prevladujoč položaj islama in islam kot manjšino. Karta islama v Afriki leta 2000 pa prikazuje zastopanost islama po deležu in sicer nad 50% in med 15% in 50%. Če povzamemo, da je delež med 15% in 50% enak pojmu manjšina, potem je za razliko od leta 1987 islam leta 2000 bolj prisoten v južnem delu Zahodne Afrike in severnem delu Nizke ekvatorialne Afrike. Iz tega lahko sklepamo, da se islam postopoma širi oziroma pridobiva na pomenu v Ekvatorialni Afriki. Tako se je v tem obdobju najbolj razširil na območju Liberije, Slonokoščene obale in Gane v Zahodni Afriki ter na območju Kameruna in Centralno afriške republike v Nizki ekvatorialni Afriki. Tudi jug Sudana je v tem obdobju zajela nasilna islamizacija, saj leta 1987 na tem območju še ni bila prisotna islamska manjšina. Islam se je razširil tudi iz obalnega dela Kenije in Tanzanije bolj v notranjost. Zanimiv pa je tudi pojav islama v skrajnem vzhodnem delu Zaira ob meji z Ugando in Ruando.

### **13. DOSTOPNOST KART AFRIKE NA INTERNETU**

Karte Afrike so dokaj dostopne na internetu, vendar ta ocena velja za izkušenega poznavalca interneta. Izkušen poznavalec interneta je potreben, ker so karte raztresene po večjem številu internetnih strani, ki pa med sabo večinoma niso povezane. Internetne strani z večjim številom kart Afrike so zelo redke, še posebej take, kjer so karte Afrike kot hiperpovezave navedene v seznamu. Internetnih strani, ki prikazujejo določene raziskave o značilnostih Afrike, npr. razširjenost verstev v Afriki, in tako vključujejo tudi karte, je nekoliko več.

Za občasnega oziroma začetnega uporabnika interneta je dostopnost do kart Afrike težavnejša, saj ponavadi pri iskanju v iskalno okno vpišejo premalo besed, npr. zgolj: map Africa in potem dobijo preveč zadetkov, s katerimi se ne morejo veliko pomagati. Tudi meni se je potem, ko si za določeno karto nisem shranil naslova internetne strani, ustavilo. Tako sem brezupno iskal ponovno to karto na internetu in porabil za to veliko več časa kot prvič, ko sem jo našel. Skratka pri iskanju veliko pripomorejo izkušnje, a velikokrat tudi sreča.

## 14. ZAKLJUČEK

Geografske značilnosti Afrike sem predstavil preko kart, ki izhajajo iz svetovnega medmrežja (interneta). Karte Afrike so na internetu dokaj dostopne, vendar je za najdbo kart potrebno, kar nekaj iskanja po internetu. Največ kart Afrike na internetu prispevajo razne raziskave o Afriki. Nisem pa našel internetne strani, ki bi vsebovala celoviti prikaz Afrike z številnimi kartami. Tako prevladujejo internetne strani večinoma s eno do dve karti Afrike.

Karte sem skrbno izbral, tako da prikazujejo glavne in zanimive geografske značilnosti Afrike ter jih razporedil po Hettnerjevem zaporedju. Karte si sledijo od regionalizacije, fizične geografije do družbene geografije Afrike. Karte sem analiziral in podal glavne zakonitosti.

Prehodna seminarska naloga torej prikazuje osnovne ter nekatere zanimive (Potencial za trajnostni razvoj Afrike) geografske značilnosti Afrike na didaktično celovit način s kartami in analizo le teh.

## 15. LITERATURA

1. dr. Ana Vovk Korže: Študijsko gradivo za regionalno geografijo Afrike. Maribor, 2000
2. dr. Karmen Kolenc Kolnik, dr. Ana Vovk Korže: Spoznavamo Afriko in novi svet: geografija za 8. razred devetletne osnovne šole. Modrijan. Ljubljana, 2000